

АКТ

**по результатам государственной историко-культурной экспертизы научно-проектной документации на проведение работ по сохранению объекта культурного наследия регионального значения «Дом А.Ф. Кларка (здание общества «Мазут») в части ремонта, реставрации и восстановления светового фонаря над лестницей №2, отделки помещения №6, реставрации каминов»,
расположенного по адресу:
г. Санкт-Петербург, Английская набережная, д.38, лит. А.
Шифр: 01-ЦКТИС-07/2020, выполненная ООО «АРТРУСТ» в 2020 г.**

г. Санкт-Петербург

«21» июня 2021 года

Настоящая государственная историко-культурная экспертиза выполнена экспертной комиссией в составе Михайловская Г.В., Лавриновский М.С., Зайцева Д.А. в период с «01» февраля 2021 г. по «20» февраля 2021 г. и, после возобновления работы экспертной комиссии, с «25» мая 2021 г. по «21» июня 2021 г. на основании Договоров №№: 05/2021; 08/2021; 04/2021.

1. Дата начала и окончания проведения экспертизы:

Государственная историко-культурная экспертиза проведена экспертной комиссией в период с 01 февраля 2021г. по 20 февраля 2021 г.; с 25 мая 2021 г. по 21 июня 2021 г. (Приложение №13 *Протоколы заседаний экспертной комиссии*)

2. Место проведения экспертизы:

г. Санкт-Петербург, Английская наб., 38, лит. А

3. Заказчик государственной историко-культурной экспертизы:

ООО «АРТРУСТ», 195009, Санкт-Петербург, пр. Кондратьевский 2Л, офис 208
(ИНН: 7804480649; ОГРН: 1127847123557; КПП: 780401001)

Генеральный директор Наумов Д.В. на основании Договора №56 от 13.07.2020 с Акционерным обществом «51 центральный конструкторско-технологический институт судоремонта»

4. Состав экспертной комиссии:

Председатель экспертной комиссии:

Михайловская Галина Викторовна, образование высшее – Ордена Трудового Красного Знамени Институт живописи, скульптуры и архитектуры им. И.Е. Репина, специальность – архитектор. Стаж работы – 42 года. Место работы – ООО «Научно-экспертное объединение» (должность – эксперт), (Приказ Министерства культуры РФ от 11.10.2018 г. №1772). Профиль экспертной деятельности (объекты экспертизы):

- выявленные объекты культурного наследия в целях обоснования целесообразности включения данных объектов в реестр;
- документы, обосновывающие включение объектов культурного наследия в реестр;
- проектная документация на проведение работ по сохранению объектов культурного наследия.

Ответственный секретарь экспертной комиссии:

Лавриновский Максим Семенович, образование высшее, закончил Санкт-Петербургский государственный Университет водных коммуникаций, кандидат технических наук, инженер-гидротехник с правом производства общестроительных работ, стаж работы 23 года, ООО «СЗРК», заместитель главного инженера проекта. Аттестован в качестве государственного эксперта по проведению государственной историко-культурной экспертизы проектной документации (приказ МКРФ №997 от 17.07.2019 г.);

- проектная документация на проведение работ по сохранению объектов культурного наследия;
- документация или разделы документации, обосновывающие меры по обеспечению сохранности объекта культурного наследия, включенного в реестр, выявленного объекта культурного наследия либо объекта, обладающего признаками объекта культурного наследия, при проведении земляных, мелиоративных, хозяйственных работ, указанных в статье 30 Федерального закона №73-ФЗ работ по использованию лесов и иных работ в границах территории объекта культурного наследия либо на земельном участке, непосредственно связанном с земельным участком в границах территории объекта культурного наследия.

Член экспертной комиссии:

Зайцева Дарья Александровна, образование высшее (Санкт-Петербургский Государственный Академический Институт Живописи, Скульптуры и Архитектуры имени И. Е. Репина. 1999 г.), искусствовед, стаж работы 17 лет, место работы – ООО «Коневские Реставрационные Мастерские». Искусствовед. Аттестована в качестве государственного эксперта по проведению государственной историко-культурной экспертизы проектной документации (приказ МКРФ № 996 от 25.08.2020 г.);

- выявленные объекты культурного наследия в целях обоснования целесообразности включения данных объектов в реестр;
- документы, обосновывающие изменение категории историко-культурного значения объекта культурного;
- документы, обосновывающие отнесение объекта культурного наследия к историко-культурным заповедникам, особо ценным объектам культурного наследия народов Российской Федерации либо объектам всемирного культурного и природного наследия;
- проектная документация на проведение работ по сохранению объектов культурного наследия.

5. Ответственность экспертов:

Настоящая государственная историко-культурная экспертиза проведена в соответствии со статьями 28, 29, 30, 31, 32 Федерального закона от 25.06.2002 №73-ФЗ «Об объектах

культурного наследия (памятниках истории и культуры) народов Российской Федерации» и Положением о государственной историко-культурной экспертизе, утвержденным Постановлением Правительства Российской Федерации от 15.07.2009 г. №569.

Эксперты не имеют родственных связей с заказчиком (его должностными лицами, работниками); не имеют долговых или иных имущественных обязательств перед заказчиком; не владеют ценными бумагами, акциями (долями участия, паями в уставных капиталах) заказчика; не заинтересованы в результатах исследований и решений, вытекающих из настоящего экспертного заключения, с целью получения выгоды в виде денег, ценностей, иного имущества, услуг имущественного характера или имущественных прав для себя или третьих лиц.

Эксперты предупреждены, что в соответствии с законодательством Российской Федерации эксперты несут ответственность за достоверность сведений, изложенных в акте государственной историко-культурной экспертизы.

Председатель экспертной комиссии Михайловская Г.В.

«21» июня 2021 г. (подписано усиленной квалифицированной электронной подписью)

Ответственный секретарь экспертной комиссии Лавриновский М. С.

«21» июня 2021 г. (подписано усиленной квалифицированной электронной подписью)

Эксперт Зайцева Д.А.

«21» июня 2021 г. (подписано усиленной квалифицированной электронной подписью)

6. Объект государственной историко-культурной экспертизы:

Научно-проектная документация, обосновывающая проведение работ по сохранению объекта культурного наследия регионального значения «Дом А.Ф.Кларка (здание общества «Мазут», расположенного по адресу: Санкт-Петербург, Английская наб., д.38, лит. А, предусмотренных проектной документацией «Научно-проектная документация на выполнение работ по сохранению объекта культурного наследия регионального значения «Дом А.Ф. Кларка (здание общества «Мазут») в части ремонта, реставрации и восстановления светового фонаря над лестницей №2, отделки помещения №6, реставрации каминов», расположенного по адресу: Санкт-Петербург, Английская набережная, д.38, лит. А, выполненная в 2020 г. ООО «АРТРУСТ». ШИФР 01-ЦКТИС-07/2020, в составе:

Номер тома	Шифр	Наименование
1	2	3
Раздел 1. Предварительные работы.		
1	01-ЦКТИС-07/2020 — ПР	<ul style="list-style-type: none"> • Исходно-разрешительная документация • Краткие историко-архивные и библиографические сведения • Фотофиксация объекта до проведения работ • Акт осмотра технического состояния объекта культурного наследия (памятника истории и культуры) • Акт определения влияния предполагаемых к проведению видов работ на конструктивные и другие характеристики надежности и безопасности объекта культурного наследия (памятника истории и культуры) народов

		Российской Федерации • Акт категории сложности объекта • Программа научно-исследовательских работ
Раздел 2. Комплексные научные исследования.		
2	01-ЦКТИС-07/2020 — КНИ	• Историко-архивные и библиографические исследования • Архитектурные обмерные чертежи • Инженерно-техническое обследование строительных конструкций • Инженерно-техническое обследование инженерного оборудования • Натурные и лабораторные исследования состава и состояния отделочных материалов
Раздел 3. Проект реставрации и приспособления		
3	01-ЦКТИС-07/2020 — ПЗ	Пояснительная записка
4	01-ЦКТИС-07/2020 —АР	Архитектурные решения
5	01-ЦКТИС-07/2020 —КР	Конструктивные решения
6	01-ЦКТИС-07/2020 —ТР	•Технологические рекомендации по всем видам работ на основании выводов инженерных химико-технологических исследований по строительным и отделочным материалам •Сводная ведомость дефектов
7	01-ЦКТИС-07/2020 —ПОР	Проект организации работ

7. Цель проведения государственной историко-культурной экспертизы:

Определение соответствия проектной документации на проведение работ по сохранению объекта культурного наследия регионального значения «Дом А.Ф. Кларка (здание общества «Мазут»)», расположенного по адресу: Санкт-Петербург, Английская наб., д.38, лит. А», предусмотренных проектной документацией «Научно-проектная документация на выполнение работ по сохранению объекта культурного наследия регионального значения «Дом А.Ф. Кларка (здание общества «Мазут») в части ремонта, реставрации и восстановления светового фонаря над лестницей №2, отделки помещения №6, реставрации каминов». расположенного по адресу: Санкт-Петербург, Английская набережная, д.38, лит. А, выполненная в 2020 г. ООО «АРТРУСТ». ШИФР 01-ЦКТИС-07/2020, требованиям государственной охраны объектов культурного наследия.

8. Перечень документов, предоставленных заказчиком:

- Задание КГИОП от 02.09.2019 № 01-52-2688/10-0-2 на проведение работ по сохранению объекта культурного наследия, включенного в единый государственный реестр объектов культурного наследия (памятников истории и культуры) народов Российской Федерации, или выявленного объекта культурного наследия (приспособление для современного использования нежилого помещения);
- Копия Паспорта ОКН от 02.07.2015 №1906;
- Копия Охранного обязательства №07-19-138/20 от 14.04.2020;
- Копия Описи предмета охраны утвержденного Распоряжением №222-р от 06.06.2018;
- Копия Плана границ территории объекта культурного наследия регионального значения «Дом А.Ф.Кларка (здание общества «Мазут») от 22.07.2009;

- Копия технического паспорта;
- Техническое задание;
- Выписки из ЕГРН;
- Научно-проектная документация «Научно-проектная документация на выполнение работ по сохранению объекта культурного наследия регионального значения «Дом А.Ф. Кларка (здание общества «Мазут») в части ремонта, реставрации и восстановления светового фонаря над лестницей №2, отделки помещения №6, реставрации каминов», расположенного по адресу: Санкт-Петербург, Английская набережная, д.38, лит. А, выполненная в 2020 г. ООО «АРТРУСТ». ШИФР 01-ЦКТИС-07/2020.
- Письмо ООО «АРТРУСТ» № 144/2021/п от 25.05.2021.

9. Сведения об обстоятельствах, повлиявших на процесс проведения и результат государственной историко-культурной экспертизы:

Экспертная комиссия возобновила работу в связи с поступившими замечаниями КГИОП (письмо от 24.05.2021 №01-26-988/21-0-1).

10. Сведения о проведенных исследованиях с указанием примененных методов, объема и характера выполненных работ и их результатов.

Настоящая экспертиза проведена в соответствии с Федеральным законом от 25.06.2002 №73-ФЗ «Об объектах культурного наследия (памятниках истории и культуры) народов Российской Федерации», Положением о государственной историко-культурной экспертизе, утвержденным Постановлением Правительства Российской Федерации от 15.07.2009 №569, Законом Санкт-Петербурга от 12.07.2007 г. №333-64 «Об охране объектов культурного наследия в городе Санкт-Петербурга» и распоряжением КГИОП от 03.04.2020 № 112-р «Об утверждении Административного регламента Комитета по государственному контролю, использованию и охране памятников истории и культуры по предоставлению государственной услуги по согласованию проектной документации на проведение работ по сохранению объектов культурного наследия регионального значения, выявленных объектов культурного наследия».

В рамках настоящей экспертизы проведены следующие исследования:

– *метод архивно-библиографических исследований*. В процессе работы по сбору архивных и библиографических данных по объекту историко-культурной экспертизы были изучены фонды РГИА, ЦГИА С.-Петербурга, ЦГА КФФД и библиографические материалы.

Метод проведения архивно-библиографических исследований позволил выявить документы и материалы, относящиеся к объекту экспертизы, в том числе исторические планы и фотографии; На основании данных материалов была составлена историческая справка (Приложение 1. *Историческая справка*), альбом иконографии (Приложение 2. *Историческая иконография*);

В архиве КГИОП имеется ранее согласованная проектная документация по рассматриваемому зданию за период 2015-2017 гг., в настоящий момент архив КГИОП закрыт для посещения.

С целью проверки наличия и состояния на момент проведения государственной историко-культурной экспертизы особенностей, составляющих предмет охраны объекта культурного наследия, был применен метод визуального анализа, проведен осмотр и выполнена фотофиксация здания (материалы фотофиксации представлены в Приложении 3. *Фотофиксация*).

Приведен утвержденный КГИОП перечень особенностей (элементов) объекта, подлежащих обязательному сохранению, составляющих предмет охраны объекта культурного наследия (Приложение 5. *Опись предмета охраны*).

Проанализированы материалы проекта «Научно-проектная документация на выполнение работ по сохранению объекта культурного наследия регионального значения «Дом А.Ф. Кларка (здание общества «Мазут») в части ремонта, реставрации и восстановления светового фонаря над лестницей №2, отделки помещения №6, реставрации каминов», расположенного по адресу: Санкт-Петербург, Английская набережная, д.38, лит. А, выполненная в 2020 г. ООО «АРТРУСТ». ШИФР 01-ЦКТИС-07/2020.

Исследования проводились на основе принципов научной обоснованности, объективности и законности, презумпции сохранности объекта культурного наследия, соблюдения требований безопасности в отношении объекта культурного наследия, достоверности и полноты информации.

Указанные исследования были проведены с применением методов натурного, историко-архивного и историко-архитектурного анализа в объеме, достаточном для обоснования вывода государственной историко-культурной экспертизы. Результаты исследований, проведенных в рамках экспертизы, были оформлены в виде настоящего акта.

11. Факты и сведения, выявленные и установленные в результате проведенных исследований.

11.1. Учетные сведения.

На основании Приказа председателя КГИОП от 20.02.2001 г. № 15 здание по адресу: Санкт-Петербург, Английская наб., 38; Галерная ул., 39; Труда пл., 1, являлось выявленным объектом культурного наследия «Дом А.Ф. Кларка (общества «Мазут»)», а на основании Распоряжения КГИОП от 21.07.2009 г. № 10-22 «Дом А.Ф. Кларка (здание общества "Мазут")» включено в Единый государственный реестр ОКН народов РФ в качестве ОКН регионального значения (*Приложение № 4*).

План границ территории объекта культурного наследия регионального значения «Дом А.Ф. Кларка (общества «Мазут»)» расположенного по адресу: г. Санкт-Петербург, Английская наб., 38, лит. А, утвержден КГИОП 22.07.2009 г. (*Приложение №7*).

Паспорт объекта культурного наследия — имеется. Согласно Паспорту объекта культурного наследия от 02.07.2015 №1906г. утвержден перечень предметов охраны объекта культурного наследия регионального значения «Дом А.Ф. Кларка (общества «Мазут»)» по адресу г.Санкт-Петербург, Английская наб., 38, лит. А (*Приложение № 8*).

11.2. Краткие исторические сведения (подробнее см. Приложение 1)

Доходный дом А. Ф. Кларка в Санкт-Петербурге был построен в конце XVIII века. В XIX веке он несколько раз был перестроен. Желая придать дому современный облик, А. Ф. Кларк в 1890 году поручил талантливому зодчему В. А. Шретеру полностью перестроить весь дом и дворовые флигели. Фасады получили богатую лепную обработку и новый портал, интерьер – парадную анфиладу. В 1893 году работы закончились, и несколько тяжеловесное с виду здание завершило оформление предмостной площади.

В XX веке в здании расположился Доходный дом общества "Мазут". В 1912 году по заказу дирекции архитектор Н. Л. Марков надстроил здание четвертым этажом, а нижние этажи приспособил для клерков. В результате сооружение стало значительно выше своих соседей. Главный вход в особняк был с набережной, что просматривается в архитектуре. Над порталом, украшенным светлым камнем, сгруппированы три богато декорированных светлыми полуколоннами и оконными фронтонами окна. Ниже фронтонов просматриваются маскароны. Остальные окна второго и третьего этажей отделаны наличниками из того же светлого камня, на втором этаже, где традиционно располагались парадные покои, украшения более обильные. Карниз третьего этажа украшен богатой лепниной. Имеется и слабо выступающий центральный ризалит, который венчает низкий аттик. Решетка балкона весьма необычна - там изображены морские коньки.

В 1779-1782 годах в здании проживал литератор екатерининской эпохи, создатель русской бытовой комедии Д. И. Фонвизин. Он был женат на владелице дома Екатерине Ивановне Роговиковой.

После революции помещения в доме занимали в основном военные конторы. При капитальном ремонте в 1980-х годах были почти полностью утрачены все парадные интерьеры дома Кларка. В настоящее время часть левого крыла здания по пл. Труда занимает 224 гарнизонный военный суд, часть правого крыла по Английской наб. – «51 Центральный конструкторско-технологический институт судоремонта» и Многопрофильная Акционерная Компания Судоремонтных Предприятий.

В 2001 году здание Доходного дома А.Ф. Кларка - Доходного дома общества "Мазут" получило статус выявленного объекта культурного и исторического значения. На основании Распоряжения КГИОП от 21.07.2009 г. № 10-22 «Дом А.Ф. Кларка (здание общества "Мазут")» включен в Единый государственный реестр ОКН народов РФ в качестве ОКН регионального значения.

11.3. Описание современного состояния объекта:

В результате визуального обследования объекта культурного наследия установлено:

Общее состояние памятника:

Исследуемый объект культурного наследия «Дом А.Ф. Кларка (здание общества «Мазут»)), расположенный по адресу: Санкт-Петербург, Английская набережная, д. 38, лит. А, имеет три лицевых фасада, которые выходят на набережную Невы, площадь Труда и Галерную улицу. Здание представляет собой 4-этажный кирпичный оштукатуренный дом с 6-ти этажными флигелями на цоколе из известняковых плит, выполненный в характере эклектики, оформляет собой торец квартала и предмостную площадь Благовещенского моста.

Стены здания кирпичные, оштукатурены известковым раствором и окрашены минеральными красками. Цоколь облицован известняковыми плитами. Венчающий карниз - оштукатуренный, профилированный. Лицевой (северный) фасад по Английской набережной имеет центральный ризалит с балконом на 2-ом этаже, под которым расположен главный вход, оформленный порталом. Ограждение балкона и подоконная плоскость окон 2-го этажа ризалитов имеют архитектурно-декоративные элементы в виде балясин и морских коньков с львиными головами. Отделка фасадов включает в себя русты — гладкий, бриллиантовый и руст под «шубу» (1-эй этаж, углы объема здания и ризалитов, раскреповки восточного фасада), междуэтажные тяги, профилированные междуэтажные карнизы с кронштейнами, венчающий профилированный карниз и аттик, профилированные и рустованные наличники окон, лучковые, треугольные и прямые сандрики, разнообразные декоративные лепные элементы — модульоны, гирлянды, дентикулы, маски львов. В плоскостях под окнами 2-го этажа (кроме ризалитов) расположены профилированные рамки, филенки со вставками. Восточный фасад, выходящий на площадь Труда, акцентирован четырьмя ризалитами (на одну ось), декоративная композиция фасада включает колонны с капителями коринфского ордера на пьедесталах фланкирующие окна второго этажа с фризом декорированным рельефом растительного характера и маскаронами.

Дворовые фасады образуют три внутренних двора: два из них соединены проездами, третий двор — глухой колодец. Фасады гладко оштукатурены, имеют простую отделку без выраженных стилистических характеристик, профилированные венчающие карнизы с иониками. Арка внутриворового проезда под лицевым флигелем прямоугольного очертания, под дворовым – полуциркульного.

Помещение №6.

Площадь 42,4 кв.м. Помещение со скругленными углами; оформление плафона – падуга, профилированные рамы со скругленными углами, с порезкой «жгут», орнаментом «трельяжная сетка»; по углам рокайльные композиции из листа аканта; в середине продольных сторон – рокайльные композиции из листьев аканта и цветов, херувима с цветочной гирляндой; в центре плафона восьми лучевая розетка из завитков из листьев и побегов аканта; оформление стен – широкий лепной фриз растительного рисунка; профилированные зеркала, лопатки со скругленными раскрепованными углами; с лепными композициями из листьев и побегов аканта, рокайлями и спадающими цветочными гирляндами – в верхних 2/3; штукатурные филенчатые панели с профилированными карнизом и плинтотом – в нижней 1/3;

Оконные заполнения деревянные, изготовлены из древесины хвойных пород, окрашены;

Фурнитура выполнена из черного и цветного металла. Подоконные доски выполнены из древесины хвойных пород, окрашены. Определяется общий износ, многочисленные дефекты, утраты элементов фурнитуры;

Дверное заполнение более позднего периода;

Пол – поздний паркет, рисунок «елочка». Лаковое покрытие изношено, в результате усыхания древесины образовались щели;

На западной стене сохранился камин средистенный (белый мрамор, резьба); топочное отверстие с криволинейным завершением, фланкировано каннелированными консолями, развернутыми под 45, в верхней части с волютой, рокайлем, ниспадающей цветочной гирляндой; с фигурной раскрепованной полочкой со скругленными углами; под полочкой

крупный рокайль, фланкированный завитками из листьев аканта; боковые стороны с профилированными филенками со скругленными углами с выкружкой; топка облицована глазурованными изразцами растительно-геометрического рисунка; таган чугунный, фигурного очертания; орнаментирован листьями аканта, волютами; навершие в виде аттика из пальметты и двух цветочных розетт.

Штукатурная отделка интерьера находится в неудовлетворительном состоянии, определяются многочисленные дефекты, трещины штукатурного и красочного слоя, утраты отдельных элементов штукатурного декора, поверхности неоднократно подвергалась ремонтам и поновлениям, необходимо проведение комплекса реставрационных работ. (Раздел 2. Том 2. 01-ЦКТИС-07/2020 – КНИ.3)

Световой фонарь над лестницей №2.

В плане фонарь имеет размеры 2,24 x 4,32 м, высота~3м. Форма фонаря – прямоугольная. Световой фонарь – является потолочным ограждением лестницы №2 и представляет собой три нитки остекления, стенки пространства между которыми обшиты профилированными деревянными рейками. Нижняя нитка фонаря в оригинале представляла собой плоский прямоугольный витраж, состоящий из металлической оплетки с геометрическим рисунком и заполнением из стекла (витраж не сохранился, на данный момент данная нить светового фонаря заменена поздневременной подшивкой потолка, с имитацией оригинального рисунка из деревянных реек), центральная нитка – аналогичный витраж, но с более простым рисунком – многочастное прямоугольное деление (металлическая оплетка и часть стекольных заполнений сохранилась). Третья нитка представляет собой четырехскатный фонарь с металлической оплеткой простого рисунка (многочастное прямоугольное деление), на данный момент стекольное заполнение утрачено, покрытие выполнено из металлической листовой оцинкованной стали. Состояние металлических балок основания конструкций помещения фонаря и узлов их соединения, техническое состояние стен, техническое состояние верхней и нижней обвязки стен, соединений верхней и нижней обвязки стен, техническое состояние дверной коробки, соединение дверной коробки с конструкцией стены оценивается как ограниченно-работоспособное; состояние витража оценивается как ограниченно-работоспособное, частично аварийное. (Раздел 2. Том 2. 01-ЦКТИС-07/2020 – КНИ.1. *Инженерно-техническое обследование строительных конструкций*)

Камины.

Камин в каб. № 201 (пом.6)

Средистенный камин белого мрамора, топочное отверстие с криволинейным завершением, фланкировано каннелированными консолями, развернутыми под 45°, в верхней части с волютой, рокайлем, ниспадающей цветочной гирляндой; с фигурной раскрепованной полочкой со скругленными углами; под полочкой крупный рокайль, фланкированный завитками из листьев аканта; боковые стороны с профилированными филенками со скругленными углами с выкружкой; топка облицована глазурованными изразцами растительно-геометрического рисунка;

таган чугунный, фигурного очертания; орнаментирован листьями аканта, волютами; навершие в виде аттика из пальметты и двух цветочных розетт, притопочная доска лещадной известняковой плиты.

В ходе натурного исследования установлено что у тагана в помещении №6 отсутствует часть передней конструкции, при историко-библиографическом исследовании фото либо другие материалы, на основе которых можно было воссоздать отсутствующую часть не обнаружены. В данный момент таган упирается на опору из кирпича. Проектом предусматривается разработка фигурных опорных ножек, из чугуна которые присоединяются на место отсутствующей конструкции.

Состояние неудовлетворительное, определяются множественные дефекты камня и керамической облицовки топки. По облицовке камина наблюдаются крупные и мелкие утраты мрамора, изменение цвета реставрационных мастиковок и участки отслоения мастиковок от мрамора, трудноудаляемые и легкоудаляемые загрязнения поверхности мрамора, изменение цвета шовного заполнения и неаккуратно выполненные мастиковки швов между блоками камня, трещины в мраморе, образование щелей и отслоение шовного заполнения от основы, загрязнений шовного раствора, утраты полировки и воскового покрытия мраморной облицовки, утраты фрагментов тагана, дефекты кладки дымового канала. Притопочная плита выполнена из известняка, фиксируются трещины. В западной стене устроена вьюшка, фурнитура черный металл, многослойная окраска.

Камин в каб. № 9 (ном.25)

Камин угловой (резьба, белый мрамор) в мавританском стиле; по углам квадратные ниши с орнаментированными колонками; с прямоугольной полочкой с профилированным краем; под полочкой широкий фриз с арабесковым орнаментом; топочное отверстие с килевидным очертанием с трилистником из волют в навершии; топочное отверстие закрыто чугунным листом с полуциркульным проемом, декорированным профилированным накладным декором растительного рисунка; таган чугунный, оформлен декором с навершием в виде лучкового фронтона с пикой, фланкированного растительным рельефным орнаментом и волютами.

Состояние неудовлетворительное, по облицовке камина наблюдаются крупные и мелкие утраты мрамора, трудноудаляемые и легкоудаляемые загрязнения поверхности мрамора, образование щелей облицовки и отслоение шовного заполнения от основы, утраты полировки и воскового покрытия мраморной облицовки, утраты фрагментов тагана, дефекты кладки дымового канала. Притопочный лист и печная фурнитура утрачены либо скрыты поздней облицовкой. Профилированный накладной декор растительного рисунка в проеме топочного отверстия выполнен составным: орнаментальные элементы из цветного металла укреплены на основе из чугуна. Декоративный окрасочный слой, имитирующий позолоту поздний, поверхность окрашена в черный цвета на масляном связующем. Колер близкий к S 9000-N по системе NCS.

Камин в каб. № 305 (ном.9)

Камин угловой, одноярусный, белого с серыми прожилками мрамора; топка прямоугольная в виде перспективного портала, фланкирована пилястрами; закрыта рамой черного металла; фронтальная и боковые стороны рамы с литым орнаментом растительного и геометрического рисунка; топочное отверстие со скруглёнными раскрепованными углами; с прямоугольной полочкой с профилированным краем; притопочный лист из латуни со скругленными углами.

Состояние неудовлетворительное, определяются множественные дефекты камня и чугунной облицовки топки, утраты фрагментов тагана, дефекты кладки дымового канала.

Камин в каб. № 202 (ном.11)

Камин угловой, одноярусный, облицован белым с прожилками мрамором; топочное отверстие с закругленными углами, закрыто латунным листом с коробовым завершением, таган чугунный с фигурным ограждением; углы фланкированы каннелированными консолями; верхние волюты декорированы венками с ниспадающими цветочными гирляндами; с фигурной раскрепованной полочкой с закругленными углами; под полкой резная композиция из рога изобилия и провисающей гирлянды.

Состояние неудовлетворительное, определяются множественные дефекты камня и чугунной облицовки топки, утраты фрагментов тагана. Утраты полировки латунного листа топки, неравномерное патинообразование, пятна краски, локальные коррозионные поражения, дефекты кладки дымового канала, притопочный лист утрачен.

Камин в каб. №205 (ном.1)

Камин угловой, одноярусный, красного дерева, с профилированной полочкой на парных консолях, на цоколе с профилированной рамкой, металлическим топочным чугунным порталом, топка завершена полукуполом в виде раковины (чугун), стенки топки повернуты под углом 45°, облицованы керамической плиткой, перед камином сохранился притопочный латунный лист.

Состояние неудовлетворительное, определяются множественные дефекты элементов из натурального дерева: утраты полировки, усыхание основы, локальные деформации, отслоения шпона, следы от гвоздей, пятна краски, поверхность неоднократно поновлялась; на чугунной облицовке топки определяются трещины чугуна, сопровождаемые смещением фрагментов, утраты элементов тагана, дефекты керамической облицовки, дефекты кладки дымового канала. Угловой участок верхней полки восполнен белой керамической плиткой, видны трещины, определяется общий износ. В стене над камином сохранились элементы печной фурнитуры, ручка дверцы поздняя.

Камин в каб. № 5 (ном.4)

Камин угловой, одноярусный, штукатурный; с прямоугольной полочкой с профилированным краем; под полочкой порезка с дентикулами и широкий фриз из пальметт; топочное отверстие прямоугольное, портал топки облицован белым с серыми прожилками искусственным мрамором, по цоколю серым; топка фланкирована порталом с раскрепованными верхними углами, с порезкой геометрического рисунка.

Находится в неудовлетворительном состоянии, камин неоднократно подвергался ремонтам и поновлениям, ряд элементов утратил первоначальное архитектурное решение, скрыт поздней отделкой. Верхняя полка камина облицована современной плиткой. Определяются множественные дефекты штукатурных поверхностей и гипсового декора камина; дефекты поверхностей с отделкой искусственным мрамором, утраты элементов тагана, дефекты кладки дымового канала. В стене над камином сохранились элементы печной фурнитуры.

Камин в каб. № 13 (ном. 24)

Печь-камин угловой, двухъярусный, оформлен штукатурным и лепным декором.

Нижний ярус: топочное отверстие с криволинейным завершением, фланкировано каннелированными консолями с листьями аканта, развернутым под углом 45°, в верхней части с волютой, рокайлем, ниспадающей цветочной гирляндой; с фигурной

раскрепованной полочкой со скругленными углами; под полочкой крупный рокайль, фланкированный завитками из листьев аканта; боковые стороны с профилированными филенками со скругленными углами с выкружкой; топочное отверстие прямоугольное, сохранилась оригинальная латунная обвязка топки с нижними частями петель, латунные дверцы утрачены. Полка камина деревянная выполнена в древесине хвойных пород, окрашена. Существующие двустворчатые дверцы топки из латунной сетки с накладными кованым декором – поздние, собраны на сварку.

Верхний ярус: с прямоугольной нишей, фланкированной пилястрами с рокайльными волютами внизу и картушем из аканта, с пальметтой, с розовым венком в уровне капителей; навершие с полуциркульным завершением; с лепной композицией из крупного рокайля, фланкированного пальмовыми ветвями. Сведения о материале нижней части (окрашенный натуральный мрамор) и разновременном характере верхней и нижней частей не подтвердились.

Состояние: определяются множественные дефекты штукатурных поверхностей и гипсового декора камина; поверхности многослойно окрашены; утраты элементов тагана, дефекты кладки дымового канала. Полка камина деревянная выполнена в древесине хвойных пород, окрашена. В нише верхней части предположительно располагалось зеркало, не сохранилось. В стене над камином сохранились элементы печной фурнитуры.

При визуальном и инструментальном обследовании каминов установлено, что отделка в настоящее время находится в неудовлетворительном состоянии и требует проведения реставрационных работ.

Основные дефекты вызваны поздними ремонтными вмешательствами и нарушениями технологии проведения предыдущих работ. (Раздел 2. Том 2. 01-ЦКТИС-07/2020 – КНИ. ОЧ)

11.4. Анализ проектной документации.

Предоставленная на экспертизу проектная документация «Научно-проектная документация на выполнение работ по сохранению объекта культурного наследия регионального значения «Дом А.Ф. Кларка (здание общества «Мазут») в части ремонта, реставрации и восстановления светового фонаря над лестницей №2, отделки помещения №6, реставрации каминов», расположенного по адресу: Санкт-Петербург, Английская наб., д.38, лит, выполненная в 2020 г. ООО «АРТРУСТ». 01-ЦКТИС-07/2020, представлена в следующем составе:

Номер тома	Шифр	Наименование
1	2	3
Раздел 1. Предварительные работы.		
1	01-ЦКТИС-07/2020 — ПР	<ul style="list-style-type: none"> • Исходно-разрешительная документация • Краткие историко-архивные и библиографические сведения • Фотофиксация объекта до проведения работ • Акт осмотра технического состояния объекта культурного наследия (памятника истории и культуры) • Акт определения влияния предполагаемых к проведению видов работ на конструктивные и другие характеристики надежности и безопасности объекта культурного наследия

		(памятника истории и культуры) народов Российской Федерации • Акт категории сложности объекта • Программа научно-исследовательских работ
Раздел 2. Комплексные научные исследования.		
2	01-ЦКТИС-07/2020 — КНИ	• Историко-архивные и библиографические исследования • Архитектурные обмерные чертежи • Инженерно-техническое обследование строительных конструкций • Инженерно-техническое обследование инженерного оборудования • Натурные и лабораторные исследования состава и состояния отделочных материалов
Раздел 3. Проект реставрации и приспособления		
3	01-ЦКТИС-07/2020 — ПЗ	Пояснительная записка
4	01-ЦКТИС-07/2020 — АР	Архитектурные решения
5	01-ЦКТИС-07/2020 — КР	Конструктивные решения
6	01-ЦКТИС-07/2020 — ТР	• Технологические рекомендации по всем видам работ на основании выводов инженерных химико-технологических исследований по строительным и отделочным материалам • Сводная ведомость дефектов
7	01-ЦКТИС-07/2020 — ПОР	Проект организации работ

Научно-проектная документация разработана ООО «АРТРУСТ» с целью ремонта, реставрации и восстановления светового фонаря над лестницей №2, отделки помещения №6, реставрации каминов объекта культурного наследия регионального значения на основании Задания КГИОП № 01-52-2688/10-0-2.

Документация выполнена в полном соответствии с требованиями ГОСТ к составу и содержанию научно-проектной документации по сохранению объектов культурного наследия (ГОСТ №55528-2013) и представлена материалами предварительных работ, комплексных научных исследований и проектом реставрации.

В рамках подготовки проектной документации были проведены следующие мероприятия:

- Ознакомление с исходно-разрешительной документацией, сбор исходных данных и архивных документов;
- Сбор историко-библиографических материалов в объеме, необходимом для проведения научно-изыскательских работ. Изучение имеющихся архивов, изучение истории формирования места установки каминов, истории интерьера помещения №6;
- Натурное, визуальное обследование памятника и его элементов;
- Проведена подробная фотофиксация каминов и интерьера помещения №6 с применением профессионального оборудования и специальных технических средств;
- Историко-архитектурные натурные исследования (обмеры). Составление кроков;
- Натурная фиксация (фотографическая) дефектов и утрат;

- Выборочное взятие проб с поверхности каминов отделочных материалов необходимых для исследования, и штукатурного слоя интерьера помещения №6 для проведения лабораторных исследований (не менее 2-х шт.);
- Выполнение обмерных чертежей и оформление фотофиксации;
- Выполнение лабораторных исследований с выводами и заключениями по исследуемым материалам каминов и интерьера помещения №6. Составление рекомендаций по реставрационным работам;

При проведении обследования основное внимание было уделено выявлению сохранившихся материалов отделки, определению состояния и степени их сохранности, наличию дефектов и, по возможности, выявлению причин их появления.

Исследование осуществлялось с уровня пола и с лестницы. Произведен отбор образцов красочных слоёв отделки для определения исторических колеров, состава и цвета красочного слоя, лежащего на основе. Отбор образцов для лабораторных исследований выполнялся механически с использованием ручного инструмента.

Для определения природы наполнителей материала штукатурной отделки проведен петрографический и гранулометрический анализ образцов растворов. Для определения последовательности нанесения красочных слоев и выявления природы окрасочных систем был выполнен анализ стратиграфической системы покрытий с определением связующего красочных слоев. Идентификация колера покраски проводилась согласно альбому колеров системы NCS. При проведении исследовательских работ использовались стандартные методики микрохимического анализа. Расчистки выполнялись под цифровым микроскопом «Микмед LSD».

Данные исследования явились основанием для выбора направлений и методов проведения реставрационных работ.

По итогам проведенного натурного обследования материалов отделки были выявлены и описаны общее состояние интерьеров, отделки, лепного декора и декоративных элементов. Более подробно см. Том 2, 01-ЦКТИС-07/2020 — КНИ, Раздел. ***Натурное обследование материалов отделки.***

Проектом предполагаются следующие архитектурно-реставрационные решения:

Помещение №6

Проектом реставрации помещения №6 предусматривается сохранение существующего единого архитектурного решения интерьера, включающего в себя предложение по цветовому решению (на основе стратиграфических исследований). В процессе работ проектом предлагается реставрация отделки стен и потолков, архитектурных и декоративных элементов убранства с воссозданием утраченных фрагментов, предлагается замена дверного филанчатого заполнения (материал: сосна, покрытая белым лакокрасочным слоем), а также ремонт внутренней нитки деревянных оконных заполнений, без реставрации наружной нитки остекления, затрагивающей внешний вид (фасады) здания. Предусмотрен комплекс мероприятий по реставрационному ремонту существующего паркета.

Выполнение всех работ по реставрации отделки предусмотрено на основании технологических рекомендаций. Уточнение конкретных цветов (оттенков) рекомендовано производить в процессе работ, с участием представителей КГИОП.

Световой фонарь над лестницей №2

В соответствии с инженерно-техническим обследованием строительных конструкций (шифр «01-ЦКТИС-07/2020 – КНИ.1»), состояние металлических балок основания конструкций помещения фонаря и узлов их соединения, техническое состояние стен, техническое состояние верхней и нижней обвязки стен, соединений верхней и нижней обвязки стен, техническое состояние дверной коробки, соединение дверной коробки с конструкцией стены оценивается как ограничено-работоспособное; состояние витража оценивается как ограничено-работоспособное, частично аварийное. В связи с чем, приняты следующие проектные решения:

- демонтаж фальцевой кровли фонаря;
- демонтаж существующих деревянных конструкций обрешетки и контробрешетки фонаря, удерживающих фальцевую кровлю;
- демонтаж верхнего витража (в объеме чердака);
- демонтаж деревянных конструкций, имитирующих нижний витраж (в объеме лестничной клетки);
- демонтаж обшивки стен декоративной рейкой (внутри фонаря);
- местный ремонт и поновление стен светового фонаря;
- дообследование двутавров №24а и (опорных элементов и болтовых соединений) и зачистка от коррозии;
- сохранение и восстановление отдельных металлических существующих элементов стропильной системы светового фонаря, (Тавр №3/3 «Немецкого нормального сортамента») и монтаж в первоначальное расположение;
- монтаж вновь запроектированной стропильной системы фонаря (восстановление в первоначальное положение);
- на существующий каркас стен (поновленный) и верхнюю обвязку светового фонаря монтаж конструкции стеклопакетов из алюминиевого профиля с закаленным стеклом, на установленные направляющие элементы. Основной остов светового фонаря и геометрические размеры при этом остаются без изменения;
- устройство гидроизоляционной отсечки кровли от конструкций фонаря;
- монтаж отремонтированной, обновленной декоративной обшивки внутри светового фонаря;
- ремонт существующей двери;
- монтаж и воссоздание нижнего витража;
- монтаж металлической оплетки верхнего остекления (воссозданной);

Камины.

Проектной документацией предлагается реставрация каминов без переборки, с восполнением утраченных фрагментов (деталей) в аутентичной технике, в соответствии с дефектными ведомостями и технологическими рекомендациями. Технологические рекомендации по реставрации различных материалов разработаны на основе данных инженерно-технических исследований, выполненных в соответствии с заданием КГИОП и с учетом сохранения предмета охраны. Технологические рекомендации распространяются на следующие работы:

- реставрация открытой кирпичной кладки;
- реставрация штукатурной отделки;
- реставрация гипсового декора;
- реставрация отделки искусственным мрамором;
- реставрация деталей из натурального камня (мрамора, известняка);
- реставрация металлодекора (черного и цветного металла);

- реставрация керамической облицовки различных типов;
- реставрация деталей из ценных пород древесины.

При исследованиях и разработке технологических рекомендаций уделено основное внимание подбору реставрационных материалов, совместимых с подлинными материалами объекта; а также, подбору надежных методов консервации подлинных материалов и отделок, с учетом соблюдения принципа обратимости. Основным методическим направлением является максимальное сохранение оригинальных материалов и изделий отделок и декора, воссоздание на участках утрат в аутентичной технике.

Представленные проектно-реставрационные решения не противоречат предмету охраны объекта культурного наследия (Приложение 5. *Опись предмета охраны*).

12. Перечень документов и материалов, собранных и полученных при проведении экспертизы, а также использованной для нее специальной, технической и справочной литературы (при значительном количестве документов и литературы их перечень приводится в приложении с соответствующим примечанием в тексте заключения

- Федеральный закон "Об объектах культурного наследия (памятниках истории и культуры) народов Российской Федерации" от 25 июня 2002 г. № 73-ФЗ;
- Постановление Правительства Российской Федерации "Об утверждении Положения о государственной историко-культурной экспертизе" от 15 июля 2009 г. № 569;
- Постановление Правительства РФ "О внесении изменений в Положение о государственной историко-культурной экспертизе" от 4 сентября 2012 г. № 880;
- Постановление Правительства РФ от 16 февраля 2008г. №87;
- Градостроительный кодекс РФ;
- ГОСТ Р 55528-2013 «Состав и содержание научно-проектной документации по сохранению объектов культурного наследия. Памятники истории и культуры. Общие требования»;
- ГОСТ Р 55567-2013 «Порядок организации и ведения инженерно-технических исследований на объектах культурного наследия. Памятники истории и культуры. Общие требования (с Изменением N 1)»;
- ГОСТ Р 21.1101-2013 "Система проектной документации для строительства. Основные требования к проектной и рабочей документации";
- ГОСТ 21.501 «Система проектной документации для строительства. Правила выполнения рабочей документации архитектурных и конструктивных решений»;
- ГОСТ Р 56905-2016 «Проведение обмерных и инженерно-геодезических работ на объектах культурного наследия. Общие требования»;
- СП 20.13330.2016 Нагрузки и воздействия. Актуализированная редакция СНиП 2.01.07-85
- СП 64.13330.2011 Деревянные конструкции. Актуализированная редакция СНиП II-25-80 (с Опечаткой, с Изменением N 1)
- ГОСТ 30698-2014 Стекло закаленное. Технические условия
- ГОСТ 24866-2014 Стеклопакеты клееные. Технические условия
- ОСТ 10016-39 Сталь прокатная. Балки двутавровые. Сортамент
- Адресные книги «Весь Петербург» на 1895-1913 гг., «Весь Петроград» на 1914-1917гг.
- Историческая застройка Санкт-Петербурга. Перечень вновь выявленных объектов. Справочник. СПб., 2001.

- Кириков Б.М. Архитекторы-строители Санкт-Петербурга середины XIX – начала XX века. Справочник. СПб., 1996г. - С. 53, 84, 93-95, 208.
- Кириков Б.М., Штиглиц М.С. Петербург немецких архитекторов. СПб, 2002г. - С.159-169, 224-228, 379, 381.
- Николаева Т.И. Виктор Шретер//Зодчие нашего города.«Лениздат», 1991г.-С.71-73.
- Нистрем К. Книга адресов Санкт-Петербурга на 1837г., СПб, 1837г.
- Соловьева Т.А. Английская набережная. СПб, 2004г. - С.108-110.
- ЦГИА СПб. Ф. 513. Оп.97. Д. 66 (1915) О выдаче Обществу "Мазут" плана двора в Адмир.ч. по Английской наб.,38, Благовещенской ул.,1 и Галерной ул.,39
- ЦГИА СПб. Ф. 513. Оп. 102. Д. 41 (1833-1912) Чертежи дома на участке, принадлежавшем С.И. Борх (урожденная Лаваль), С.И.Кларк, Е.Н.Чертковой по Английской наб., 38; Галерной ул., 39 и Благовещенской ул., 1.
- ЦГИА СПб. Ф. 513. Оп. 142. Д. 12 (1891) Прошение Кларк о постройке каменного портика по дому ее во 2-м участке Адмиралтейской части по Английской набережной, №38.
- ЦГИА СПб. Ф. 515. Оп. 1. Д. 1437 (1866-1883) О залоге имущества С.И.Кларк, Е.И.Чертковой по наб.Б.Невы, Галерной и Благовещенской ул.,286 (Галерная ул.,39, Благовещенская ул.,1, Английская наб. р.Б.Невы,38).
- О выдаче Обществу "Мазут" плана двора в Адмир.ч. по Английской наб.,38, Благовещенской ул.,1 и Галерной ул.,39
- Подробный план Столичного города Санкт-Петербурга , снятый по масштабу 1/4200 под начальством генерал-майора Шуберта. Гравирован при Военно-Топографическом депо. 1829г. РНБ, ОК 2-Пб 3.58а.

13. Обоснования вывода экспертизы.

По результатам проведенных исследований и анализа проектной документации на проведение работ по сохранению объекта культурного наследия регионального значения «Дом А.Ф. Кларка (здание общества «Мазут») в части ремонта, реставрации и восстановления светового фонаря над лестницей №2, отделки помещения №6, реставрации каминов», расположенного по адресу: Санкт-Петербург, Английская наб., д.38, лит. А, выполненная в 2020 г. ООО «АРТРУСТ». 01-ЦКТИС-07/2020, было установлено следующее:

- 1) Проектная документация разработана юридическим лицом, имеющим лицензию на осуществление деятельности по сохранению объектов культурного наследия (памятников истории и культуры) народов Российской Федерации в соответствии с законодательством Российской Федерации о лицензировании отдельных видов деятельности – в соответствии с п. 6 ст. 45 Федерального закона №73-ФЗ.
- 2) Проектная документация (структура разделов) разработана в соответствии с заданием КГИОП от 02.09.2019 № 01-52-2688/10-0-2 на проведение работ по сохранению объекта культурного наследия (памятника истории и культуры) народов Российской Федерации, выданным соответствующим органом исполнительной власти, осуществляющим функции в области государственной охраны объектов культурного наследия – в соответствии с п. 1 ст. 45 Федерального закона №73-ФЗ;
- 3) В состав исходно-разрешительной документации включен Акт определения влияния предполагаемых к проведению видов работ на конструктивные и другие характеристики надежности и безопасности объекта культурного наследия (памятника истории и культуры) народов Российской Федерации – в соответствии с п. 4 ст. 40, п. 4 ст. 45 Федерального

закона №73-ФЗ и в соответствии с Письмом Министерства культуры Российской Федерации 24.03.2015 №90-01-39-ГП;

4) Проектная документация соответствует Национальному стандарту Российской Федерации ГОСТ Р 55528-2013 «Состав и содержание научно-проектной документации по сохранению объектов культурного наследия. Памятники истории и культуры. Общие требования» в части требований к структуре, составу и содержанию проектной документации, в соответствии с пп. 4, 5, 6 Федерального закона №73-ФЗ и с одержит необходимый комплект графических и текстовых материалов, обеспечивающих возможность на их основании последующего проведения работ по сохранению объекта культурного наследия;

5) Объем и состав проектной документации, представленной заказчиком для проведения экспертизы, достаточны для вынесения однозначного заключения экспертизы;

6) Разработанные проектные решения по части ремонта, реставрации и восстановления светового фонаря над лестницей №2, отделки помещения №6, реставрации каминов объекта культурного наследия основаны на комплексных научных исследованиях и предпроектных изысканиях. Методики и оценка результатов технического обследования объекта культурного наследия, выполненные разработчиками документации, соответствуют нормативным документам, в частности: ГОСТ Р 5 5567-2013. «Порядок организации и ведения инженерно-технических исследований на объектах культурного наследия. Памятники истории и культуры. Общие требования»;

7) Проектная документация разработана на основе достоверной исходной информации, выявленной и использованной в необходимой полноте.

8) Предусмотренные в проектной документации решения обеспечивают сохранение предмета охраны объекта культурного наследия регионального значения «Дом А.Ф. Кларка (здание общества «Мазут»)», расположенного по адресу: г. Санкт-Петербург, Английская наб., д. 38, лит. А, определенного распоряжением КГИОП №222-р от 06.06.2018 в соответствии с положениями ст. 40, 42, 43, 44 Федерального закона № 73-ФЗ;

9) Проектная документация предусматривает меры, достаточные для обеспечения физической сохранности и сохранения историко-культурной ценности объекта культурного наследия, обозначенные в п. 1 статьи 40 Федерального закона № 73-ФЗ;

10) Проектная документация удовлетворяет требованиям к порядку проведения работ по сохранению объекта культурного наследия – в соответствии со ст. 45 Федерального закона №73-ФЗ;

11) Проектная документация предусматривает мероприятия, которые удовлетворяют требованиям к осуществлению деятельности в границах территории объекта культурного наследия – в соответствии со ст. 5.1 Федерального закона № 73-ФЗ.

12) Предусмотренные проектной документацией работы в соответствии со ст. 44 Федерального закона от 22.06.2002 №73-ФЗ относятся к работам по ремонту и реставрации объекта культурного наследия и не противоречат действующему законодательству Российской Федерации в области охраны объектов культурного наследия.

14. Вывод экспертизы:

Научно-проектная документация на проведение работ по сохранению объекта культурного наследия регионального значения «Дом А.Ф.Кларка (здание общества «Мазут»)», расположенного по адресу: Санкт-Петербург, Английская наб., д.38, лит. А, выполненная в 2020 г. ООО «АРТРУСТ». ШИФР 01-ЦКТИС-07/2020 соответствует требованиям законодательства РФ в области государственной охраны объектов культурного наследия (положительное заключение).

15. Перечень приложений к заключению экспертизы:

- Приложение 1. Краткая историческая справка
- Приложение 2. Историческая иконография
- Приложение 3. Материалы фотофиксации на момент заключения договора на проведение экспертизы
- Приложение 4. Извлечение из решения органа государственной власти о включении в реестр
- Приложение 5. Копия распоряжения об определении предмета охраны №222-р от 06.06.2018
- Приложение 6. Копия охранного обязательства №07-19-138/20 от 14.04.2020
- Приложение 7. Границы территории объекта культурного наследия
- Приложение 8. Копия паспорта объекта культурного наследия
- Приложение 9. Копия технического паспорта объекта культурного наследия
- Приложение 10. Выписки из ЕГРН.
- Приложение 11. Копия Задания КГИОП от 02.09.2019 № 01-52-2688/10-0-2
- Приложение 12. Письмо ООО «АРТРУСТ» № 144/2021/п от 25.05.2021
- Приложение 13. Копии договоров на проведение государственной, историко-культурной экспертизы
- Приложение 14. Протоколы заседаний экспертной комиссии

Председатель экспертной комиссии Михайловская Г.В.
(подписано усиленной квалифицированной электронной подписью)

Ответственный секретарь экспертной комиссии Лавриновский М. С.
(подписано усиленной квалифицированной электронной подписью)

Эксперт Зайцева Д.А.
(подписано усиленной квалифицированной электронной подписью)

Дата подписания экспертизы: 21 июня 2021 г.

Приложение №1

к Акту

по результатам государственной историко-культурной экспертизы научно-проектной документации на проведение работ по сохранению объекта культурного наследия регионального значения «Дом А.Ф. Кларка (здание общества «Мазут»)» в части ремонта, реставрации и восстановления светового фонаря над лестницей №2, отделки помещения №6, реставрации каминов», расположенного по адресу: Санкт-Петербург, Английская набережная, д.38, лит. А.
Шифр: 01-ЦКТИС-07/2020, выполненная ООО «АРТРУСТ» в 2020 г.

КРАТКАЯ ИСТОРИЧЕСКАЯ СПРАВКА

КРАТКАЯ ИСТОРИЧЕСКАЯ СПРАВКА

В начале XVIII века участок был застроен деревянными рыбными лавками и угольными сараями, которые снесли к 1718г. при прокладке Крюкова канала¹. В начале 1723 года Пётр I инспектировал ход застройки набережной и приказал укреплять берега и ломать деревянные постройки. В 1730-1732 гг. на этом участке Английской набережной располагалась двухэтажная усадьба княжны Марии Вяземской, построенная по «образцовому проекту», с каменным домом, садом, прудом и оранжереей. На плане Зигхейма 1738г. (уч.№105) показано каменное строение по набережной и деревянные постройки по южной и восточной сторонам двора².

В сентябре 1739г. княжна Вяземская продает дом голландскому купцу А. Бодышке (Андреасу Бодиско), который, в свою очередь, перепродает его гамбургским негодантам Иоганну и Христофору Риддерам. В период с 1738-1847гг. кроме каменного жилого дома на территории появляются каменные хозяйственные строения³.

В 1748г. дом был продан с аукциона русскому купцу И.Ф. Роговику. К 1765 г. двор был застроен по северной, восточной и южной границам и частично западной согласно аксонометрическому плану Сент-Илера 1765-1773гг. На плане изображен дворовый фасад и фасад со стороны Галерной ул. - каменный двухэтажный на подвалах дом на 5 осей. Въезд во двор был предусмотрен в центре здания⁴. Со смертью И.Ф. Роговикова дом после тяжбы о наследстве в 1770-е годы по завещанию перешел его дочери Екатерине.

В 1784 г. Екатерина Ивановна Роговикова отдает весь участок от Английской набережной до Галерной улицы в залог Императорскому воспитательному дому. Но уже в 1789 г., дабы получить средства на лечения своего мужа Д. И. Фонвизина, Роговикова окончательно продает участок на набережной английскому купцу Маршалу Руту. В 1793 г. особняк переходит английскому коммерсанту К. Смалли. В 1798 году английский консул и предприниматель С. Шарп покупает особняк у Смалли. С 1803 г. владельцем углового дома значится немецкий купец И. Крамер, в 1812-1815гг. - княжна В.С. Долгорукова, в 1816г. - русский купец И.В. Водовозов, в 1817г. - жена действительного камергера О.А. Жеребцова, прожившая в особняке до 1830 года. Границы участка на углу Английской набережной и Крюкова канала окончательно сформировались к 1820 гг.; участок был застроен по всему периметру⁵.

¹ Соловьёва Т. А. «Английская набережная». СПб. : Бельведер, 2004. - С. 7-9.

² План императорского столичного города Санкт-Петербурга 1738г. (план Зигхейма). Отдел картографии. СПб. 300 лет на планах и картах. Мультимедиа альбом. РНБ. СПб, 2003г.

³ План столичного города Санкт-Петербурга с изображением знатнейших оног проспектов. 1753г. М.Махаев// Отдел картографии. СПб 300 лет на планах и картах. Мультимедиа альбом. РНБ. СПб, 2003г.

⁴ Аксонометрический план Санкт-Петербурга. 1765-1773гг. П. Де Сент-Илера. СПб, 2003г., С79-81.

⁵ План города Ст. Петербурга. Сочинен в Главном Штабе Его Императорского Величества генерал-майором

В конце мая 1830 г. участок приобрели супруги граф и графиня Лаваль (владельцы особняка №4 в начале Английской набережной), а 28 апреля 1833 г. участок в качестве приданого перешёл к дочери Лавалей, фрейлине Софье Ивановне Борх, для которой особняк благоустроивал архитектор Людвиг Людвигович Бонштедт. К этому времени на участке существовали каменные двухэтажные лицевые корпуса с такими же флигелями⁶. В 1833-1835 гг. к дворовому флигелю по западной границе пристроили 2-х этажный каменный сарай.

К 1854 году участок со всеми строениями был продан Борхами жене генерал-адъютанта Черткова, Елизавете Ивановне (урожд. графиня Чернышева-Кругликова). Для новой владелицы особняк по Английской наб. был переделан архитектором А. К. Кольманом. По ее распоряжению в 1859 г. были пробиты две двери в каменных двухэтажных домах с пятью окнами по фасадам Благовещенской и Галерной улиц. Первые этажи обеих построек были рустованы. Согласно описи, на 12 февраля 1866 г.⁷ на участке значились следующие строения: по Английской наб. - каменный трехэтажный жилой дом площадью 101 кв.саж. Стены кирпичные с каменными, штукатурными и малярными работами (первый этаж рустован, второй и третий - вгладь). Наружные наличники оштукатурены и украшены карнизом и пояском. Карниз декорирован лепными медульонами. Окна второго этажа обтянуты наличниками и украшены сандриками. Заполнение окон двойными переплетами (дубовыми) и зеркальными стеклами. Против второго этажа — чугунный балкон на чугунных кронштейнах с железными решетками, объединявший три окна. Под ним каменное крыльцо с тамбуром; по Галерной улице — каменный дом в два этажа на жилом подвале: первый этаж занимал чайный магазин, второй - людские комнаты. С надворной стороны пристроена деревянная оштукатуренная галерея, крытая железом; Здесь же значились три надворных каменных двухэтажных жилых флигеля, крытых железом⁸.

14 августа 1867 г. Черткова по купчей крепости продает особняк Софье Исааковне Утиной, жене «британского подданного» коммерц-советника Александра Филипповича (Феликсовича) Кларка⁹. Здесь же разместилось правление торгового дома «Кларк и Ко», занимавшегося экспортом русского леса, хлеба и льна. Желая придать дому современный облик, А. Ф. Кларк поручил талантливому архитектору В. А. Шретеру надстроить третьим этажом угловую часть здания по Галерной ул. с изменением ее лицевых фасадов и постройкой примыкающего дворового флигеля. Участок занимал ответственное место, находясь между набережной Большой Невы и Галерной улицей, и был ограничен

Фитцумом и гравирован при Военно-топографическом депо. 1821г.

⁶ ЦГИА СПб. Ф.513. Оп.102. Д.41.Л.6.

⁷ ЦГИА СПб. Ф. 515. Оп. 1. Д. 1437.

⁸ Кириков Б.М., Штиглиц М.С. Петербург немецких архитекторов. СПб, 2002г.

⁹ Соловьёва Т. А. «Английская набережная». СПб. : Бельведер, 2004. - С. 110.

Благовещенской площадью (ныне пл.Труда)¹⁰. К перестройке двухэтажного дома, выходящего на площадь (№39/1), зодчий приступил в 1883 году, надстроив третий этаж и осуществив внутренние переделки. Первый этаж перестроенного здания был обработан рустовкой, окна второго и третьего этажей выделялись профилированными наличниками с лепниной¹¹.

В 1889-1890 гг. Шретер продолжил застройку участка. Были переделаны лицевые фасады корпуса по Английской набережной, надстроен третьим этажом северный надворный флигель и снесены лицевые корпуса по площади. В 1889 году со стороны Благовещенской площади зодчий начал постройку каменного на нежилом подвале трехэтажного дома и двухэтажных каменных нежилых служб; между этими строениями был устроен воротный проезд. В мае 1890 года городская управа разрешила осуществить вариант фасада со стороны Невы, отличавшийся от первоначальной более строгой отделки¹². Со стороны Английской наб. и Благовещенской пл. были расположены два главных фасада; фасад, выходящий на Неву, имел семь окон, три центральных объединялись балконом. Крышу украшали четыре вазона с каменным ограждением. Главный вход в особняк (с парадной лестницей) был с набережной, однако кроме него существовал вход с Галерной улицы. По желанию владельцев через год утвердили дополнительно пристройку каменного портика у парадного входа со стороны набережной¹³. Фасады получили богатую лепную обработку и новый портал, интерьер – парадную анфиладу гостиных (самые богаты по убранству располагались со стороны набережной).

В композиции фасада, выходящего на площадь, на первом этаже использован «бриллиантовый» руст из пирамидальных квадров, что придало фасаду особую монументальность. На втором этаже крайние оси боковых выступающих частей обработаны колоннами на пьедесталах и имеют лучковые сандрики. Под колоннами выделяется лепнина в виде стилизованных львиных голов. Центральная западающая часть имеет окна с сандриками. Наличники окон нижней части эффектно обработаны рустом. Их декор дополняют замковые камни и маскароны. Окна третьего этажа оформлены профилированными наличниками с рустом. Завершают фасад широкий лепной фриз и сильно акцентированный карниз. Фасад со стороны набережной разбит на пять осей. Выделена центральная выступающая часть на три оси. Вход обработан двухколонным портиком. На втором этаже окна в центральной части акцентированы колоннами и имеют треугольные сандрики, замковые камни и маскароны. Завершает композицию балкон со стилизованными львиными головами. Художественную выразительность фасада подчеркивает декор третьего этажа со столбами-гермами в

¹⁰ ЦГИА СПб. Ф.513. Оп.102. Д.41.Л.33-35.

¹¹ Николаева Т.И. Виктор Шретер// Зодчие нашего города. «Лениздат», 1991. С.69.

¹² ЦГИА СПб. Ф.513. Оп.102. Д.41.Л.57-58.

¹³ ЦГИА СПб. Ф.513. Оп.102. Д.41.Л.60-62.

простенках. На фасаде по Галерной улице повторяется характерный для облика дома мотив: рустованной части нижнего этажа отвечает руст профилированных наличников окон. В результате облик здания производит противоречивое впечатление подавляющей массивности и дробности расчлененных форм, типичной для фасадов домов того времени. Штукатурные работы были исполнены А.Т. Колпаковым, лепные — А.И.Лапиным, изделия из цинка выполнены А.Н. Трусовым. Помощником при постройке состоял А.К.Гаммерштедт¹⁴. Все строительные работы были завершены к 1893 году. Шретер сожалел, что владельцы не захотели дополнить здание угловой башней. Представляется, что фасады имели вполне законченный вид, башня могла стать чужеродным элементом.

Семья Кларков прожила в доме на набережной более полувека. В 1912 году домовладение было продано вдовой Кларка крупному нефтепромышленному и торговому обществу «Мазут», созданным в 1898 г. на базе торгового дома «Г.А.Поляк и сыновья», которым владели братья С.Г. и М.Г. Поляки. Здесь расположились конторы и доходный дом. По заказу дирекции архитектор Н.Л. Марков составляет проект надстройки со стороны площади, набережной и улицы¹⁵. По проекту предполагалось надстроить лицевую часть дома четвертым этажом, надворный флигель — пятым, выполнить перепланировку нижних этажей и приспособить их для клерков. Осуществленная им надстройка поддерживает дух, заданный В.А. Шретером. Мотивы фасадов с полуклассической-полуренессансной трактовкой способствовали созданию парадного облика здания, фланкирующего площадь.

После революции помещения в доме занимали в основном военные конторы. При капитальном ремонте в 1980-х годах были почти полностью утрачены все парадные интерьеры дома Кларка. В настоящее время часть левого крыла здания по пл. Труда занимает 224 гарнизонный военный суд, часть правого крыла по Английской наб. – «51 Центральный конструкторско-технологический институт судоремонта» и Многопрофильная Акционерная Компания Судоремонтных Предприятий.

«Дом А.Ф. Кларка (общества «Мазут»)» включен в Единый государственный реестр объектов культурного наследия (памятников истории и культуры) народов Российской Федерации в качестве объекта культурного наследия регионального значения¹⁶, является примером крупного нежилого здания конца XIX в., и находится в композиционной и визуальной связи с мостом лейтенанта Шмидта и Дворцом Труда.

¹⁴ Николаева Т.И. Виктор Шретер// Зодчие нашего города. «Лениздат», 1991. С.71.

¹⁵ ЦГИА СПб. Ф.513. Оп.102. Д.41.Л.85-92.

¹⁶ Распоряжение КГИОП № 10-22 от 21.07.2009.

Библиография

1. Адресные книги «Весь Петербург» на 1895-1913 гг., «Весь Петроград» на 1914-1917 гг.
2. Книга адресов С.-Петербурга на 1837 г. СПб, 1837
3. Историческая застройка Санкт-Петербурга. Перечень вновь выявленных объектов. Справочник. СПб., 2001.
4. Кириков Б.М. Архитекторы-строители Санкт-Петербурга середины XIX – начала XX века. Справочник. СПб., 1996г. - С. 53, 84, 93-95, 208.
5. Кириков Б.М., Штиглиц М.С. Петербург немецких архитекторов. СПб, 2002г. - С.159-169, 224-228, 379, 381.
6. Николаева Т.И. Виктор Шретер// Зодчие нашего города. «Лениздат», 1991.
7. Нистрем К. Книга адресов Санкт-Петербурга на 1837г., СПб, 1837г.
8. Соловьёва Т. А. «Английская набережная». СПб. : Бельведер, 2004. - С. 108-110.
9. Соловьёва Т. А. «К причалам Английской набережной». СПб., 1998.
10. Антонов В.В.«Санкт-Петербургские ведомости» Выпуск № 145 от 06.08.2010.
11. План императорского столичного города Санкт-Петербурга 1738г. (план Зигхейма). Отдел картографии. Санкт-Петербург. 300 лет на планах и картах. Мультимедиа альбом. РНБ. СПб, 2003г.
12. План столичного города Санкт-Петербурга с изображением знатнейших оног проспектов, изданный трудами императорской Академии Наук и Художеств. Сост. И.Ф. Трускотт, грав. И. Соколов. Художник М.И.Махаев. Изд. 1753г. Отдел картографии. Санкт-Петербург. 300 лет на планах и картах. Мультимедиа альбом. РНБ. СПб, 2003г.
13. План города Ст. Петербурга. Сочинен в Главном Штабе Его Императорского Величества генерал-майором Фитцумом и гравирован при Военно-топографическом депо. 1821г.
14. Подробный план Столичного города Санкт-Петербурга, снятый по масштабу 1/4200 под начальством генерал-майора Шуберта. Гравирован при Военно-Топографическом депо. 1829г. РНБ, ОК 2-Пб 3.58а.
15. «Атлас столичного города Санкт-Петербурга, состоящего из 11-ти частей и 51 квартала. Сочинен в Санкт-Петербурге при Сенате». 1798г. План LXII Московской части 3-го квартала — ЦГИА СПб. Ф.513. Оп.168. Д.319. Л.6.

Архивные источники

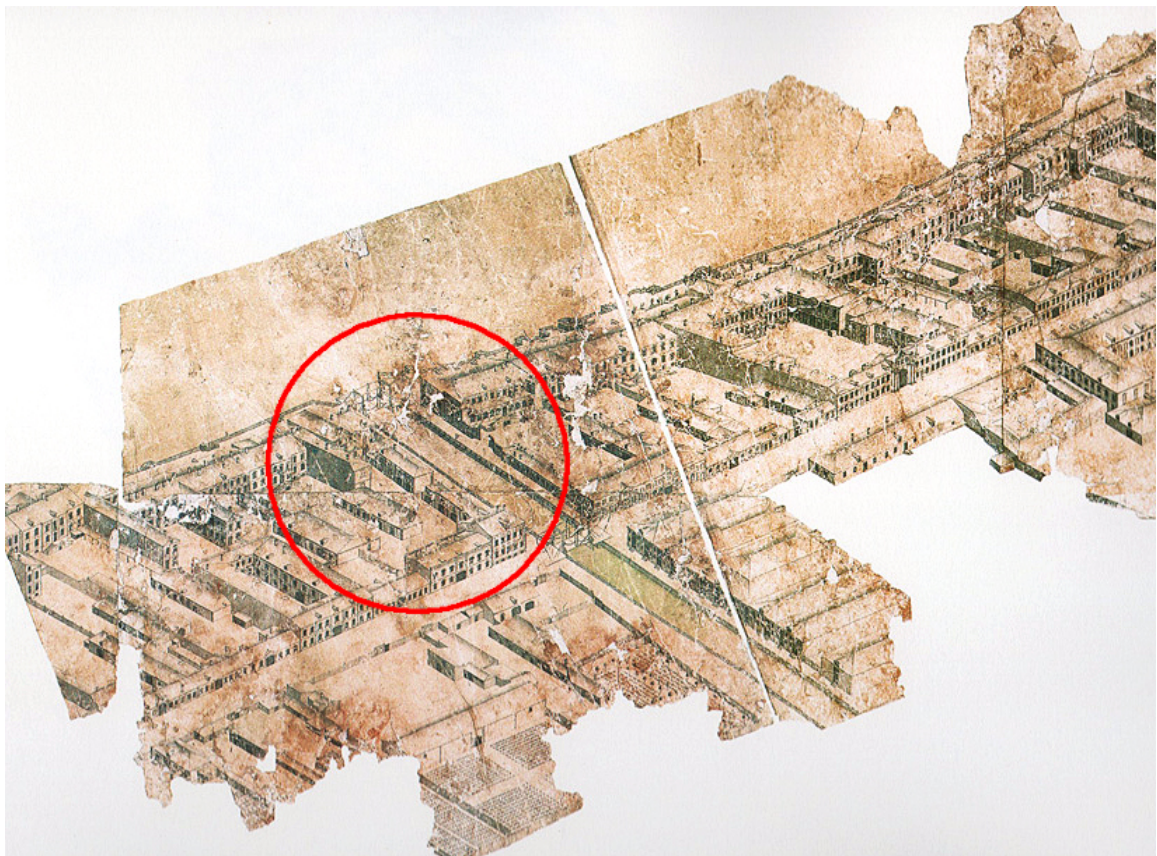
1. ЦГИА СПб. Ф. 513. Оп. 102. Д. 41.
2. ЦГИА СПб. Ф. 513. Оп. 97. Д. 66.
3. ЦГИА СПб. Ф. 513. Оп. 102. Д. 41.
4. ЦГИА СПб. Ф. 513. Оп. 142. Д. 12.
5. ЦГИА СПб. Ф. 515. Оп. 1. Д. 1437.

Приложение №2
к Акту
по результатам государственной историко-культурной экспертизы научно-проектной
документации на проведение работ по сохранению объекта культурного
наследия регионального значения «Дом А.Ф. Кларка (здание общества «Мазут»)» в части
ремонта, реставрации и восстановления светового фонаря над лестницей №2, отделки
помещения №6, реставрации каминов», расположенного по адресу:
Санкт-Петербург, Английская набережная, д.38, лит. А.
Шифр: 01-ЦКТИС-07/2020, выполненная ООО «АРТРУСТ» в 2020 г.

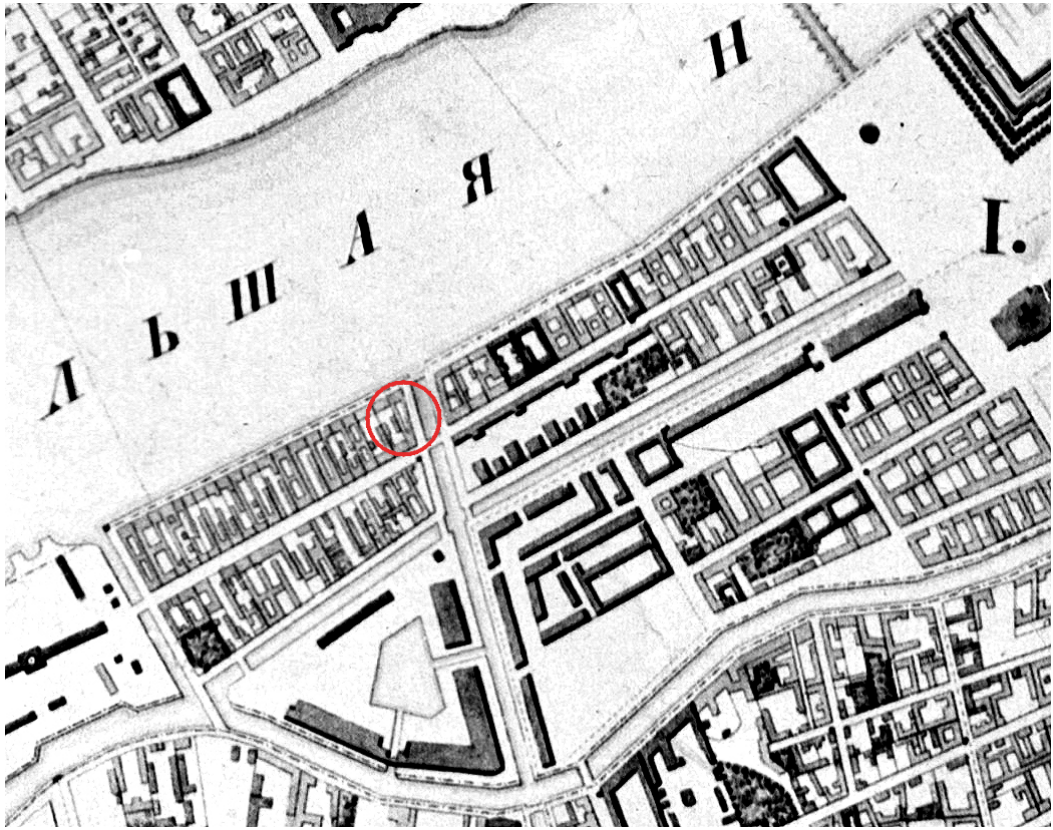
ИСТОРИЧЕСКАЯ ИКОНОГРАФИЯ



Илл.1. Фрагмент плана столичного города Санкт-Петербурга с изображением знатнейших оного проспектов, изданный трудами императорской Академии Наук и Художеств. Сост. И.Ф. Трускотт, грав. И. Соколов. Художник М.И.Махаев. Изд. 1753г.



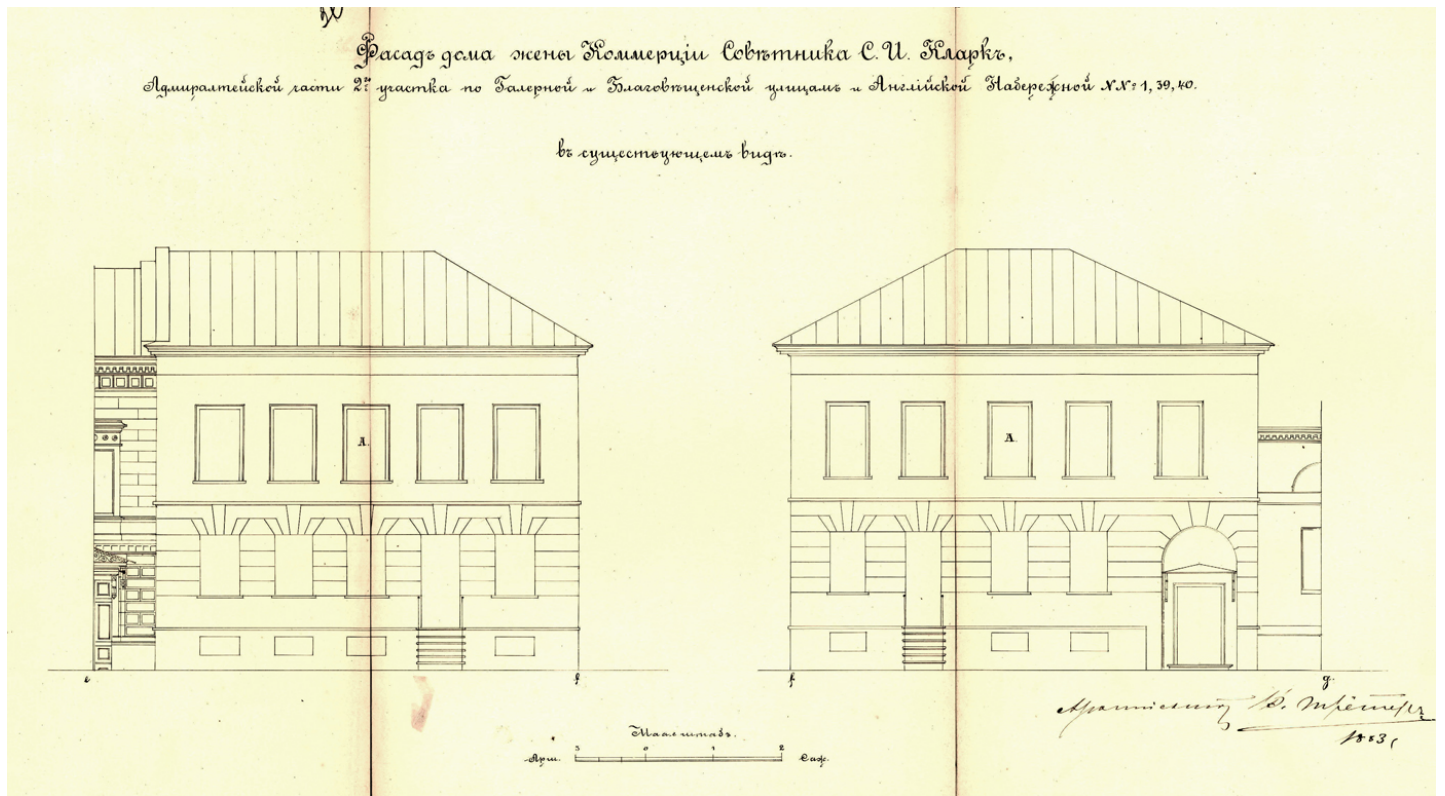
Илл.2. Фрагмент аксонометрического плана Санкт-Петербурга. 1765-1773гг. П. Де Сент-Илера.



Илл.3. Фрагмент плана города Ст. Петербурга. Сочинен в Главном Штабе Его Императорского Величества генерал-майором Фитцумом и гравирован при Военно-топографическом депо. 1821г.

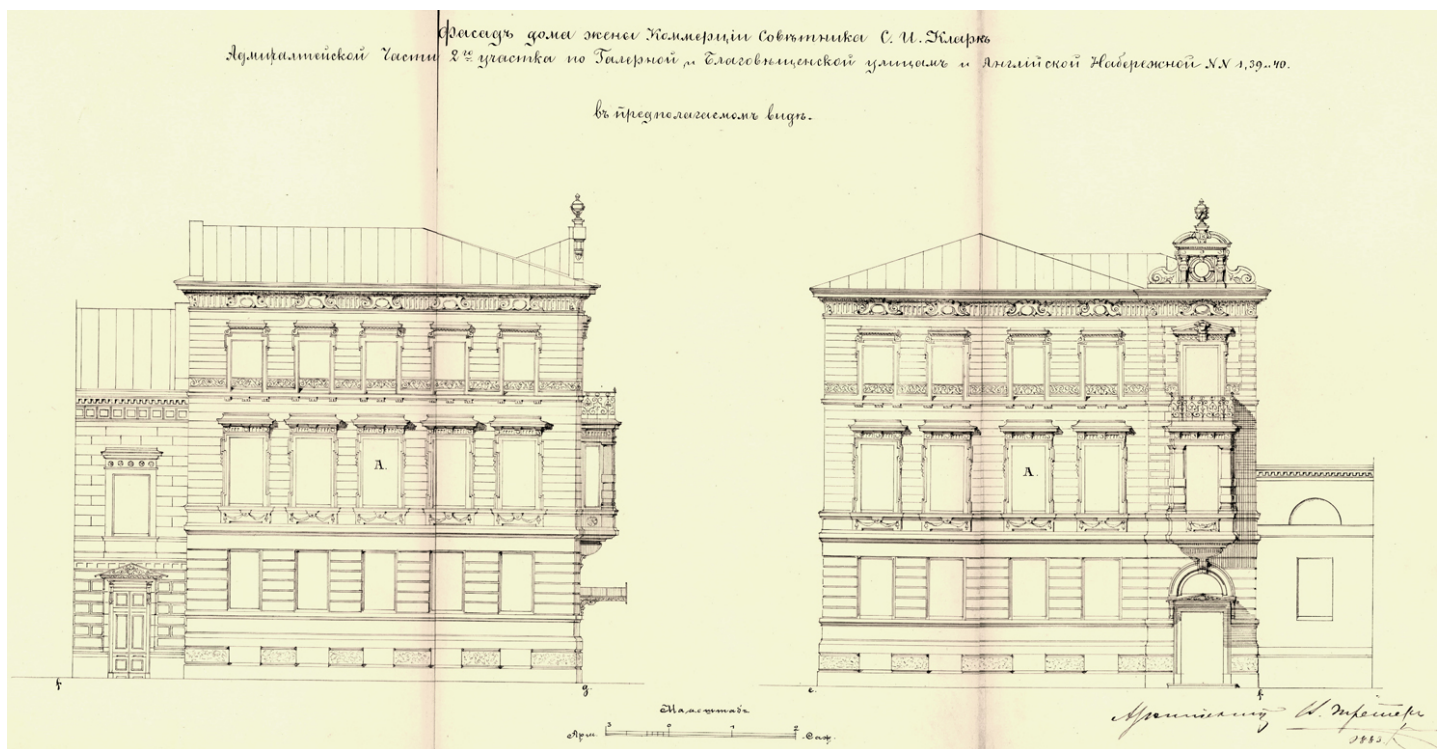


Илл.4. Фрагмент подробного плана Столичного города Санкт-Петербурга, масштаб 1/4200, снятый под начальством генерал-майора Шуберта. Гравирован при Военно-Топографическом депо. 1829г.



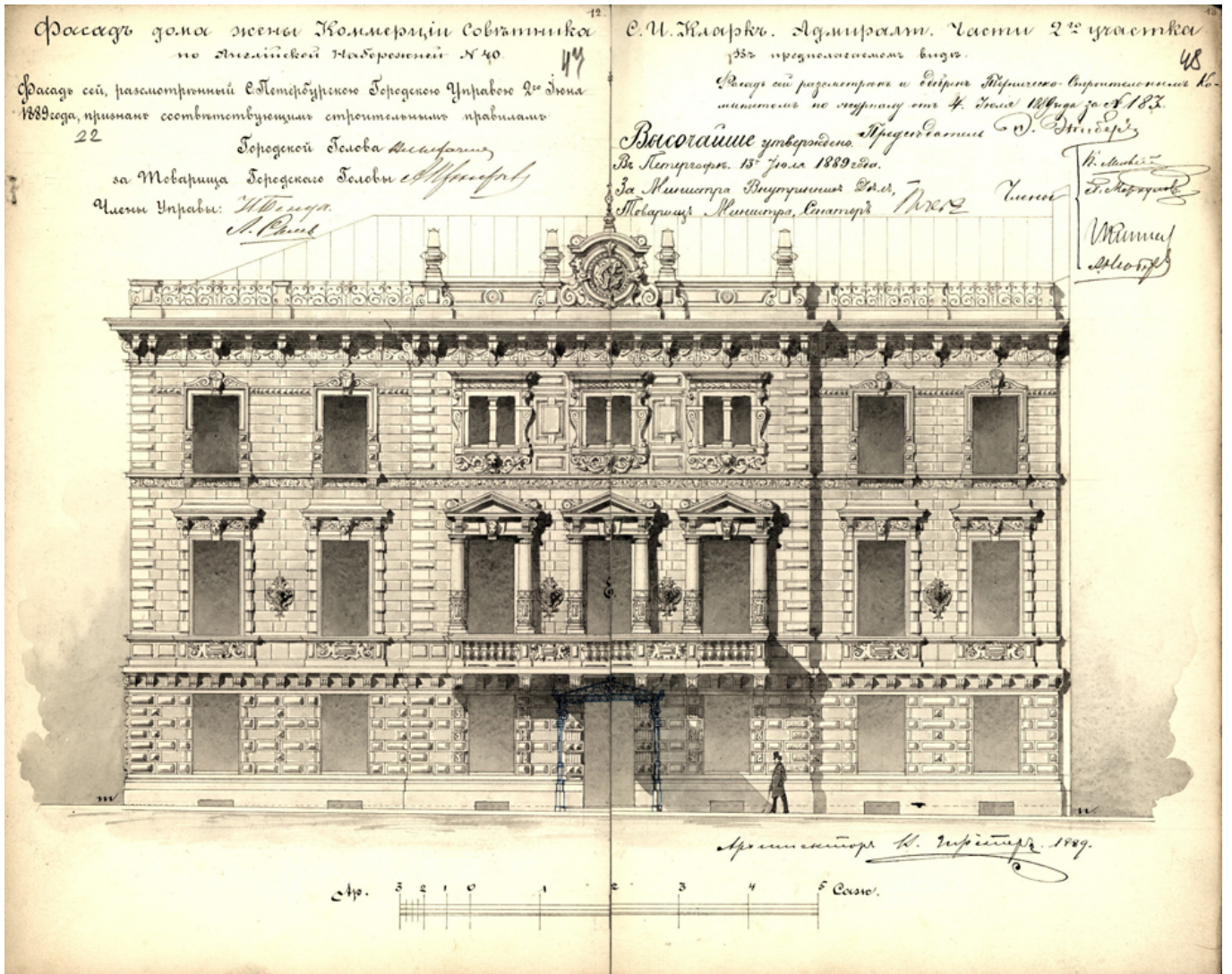
Илл.5. ЦГИА СПб. Ф. 513. Оп. 102. Д. 41. Л.30-32.

Фасады дома жены коммерц-советника С.И. Кларк по Галерной улице и Благовещенской улице (пл. Труда) в существующем виде (июль 1883г.).



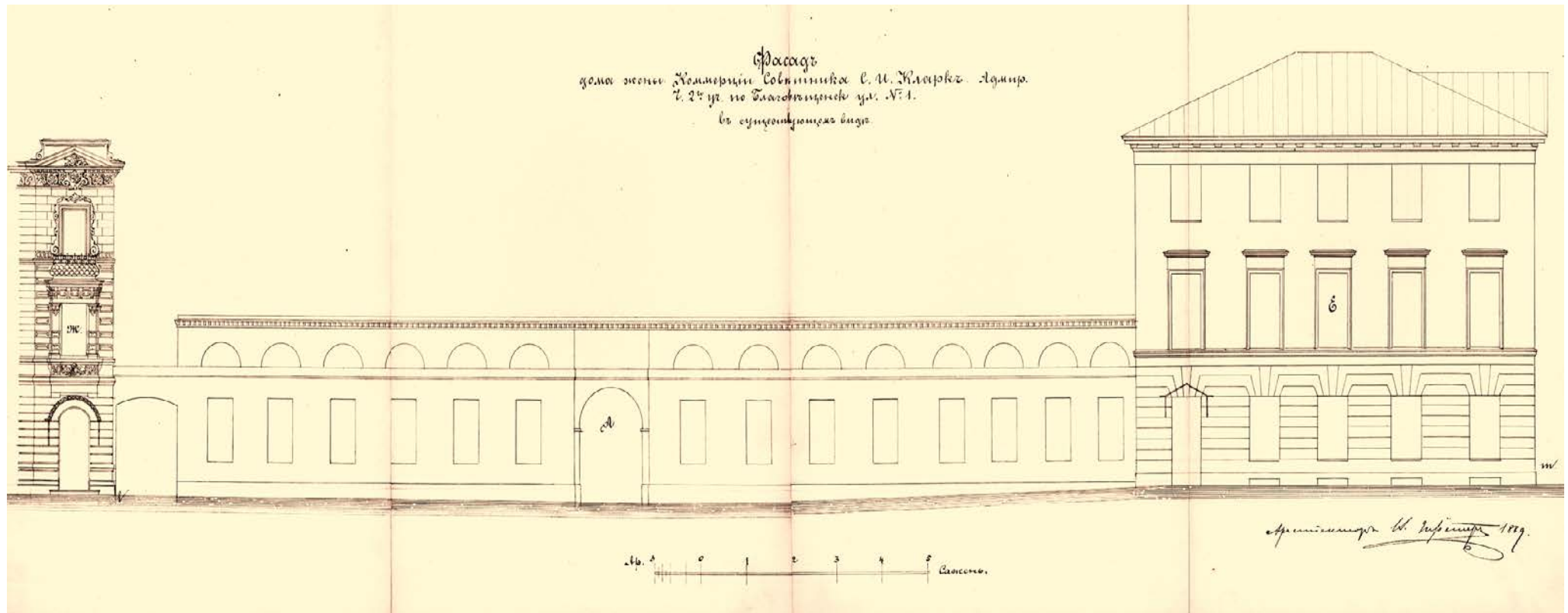
Илл.6. ЦГИА СПб. Ф. 513. Оп. 102. Д. 41. Л.33-35.

Фасады дома жены коммерц-советника С.И. Кларк по Галерной улице и Благовещенской улице (пл. Труда) в предполагаемом виде (июль 1883г.).



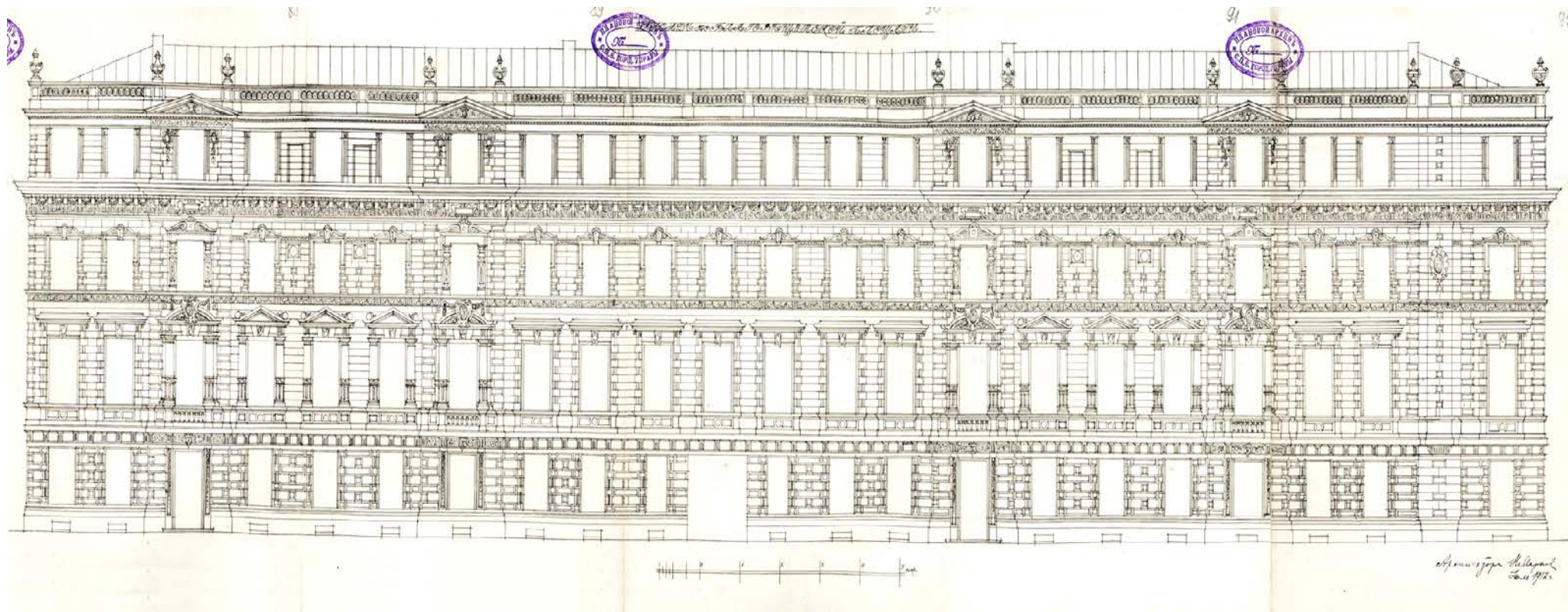
Илл.7. ЦГИА СПб. Ф. 513. Оп. 102. Д. 41. Л.47-48.

Фасад дома жены коммерц-советника С.И. Кларк по Английской набережной в предполагаемом виде, утвержденный Санкт-Петербургской городской управой в июле 1889г.



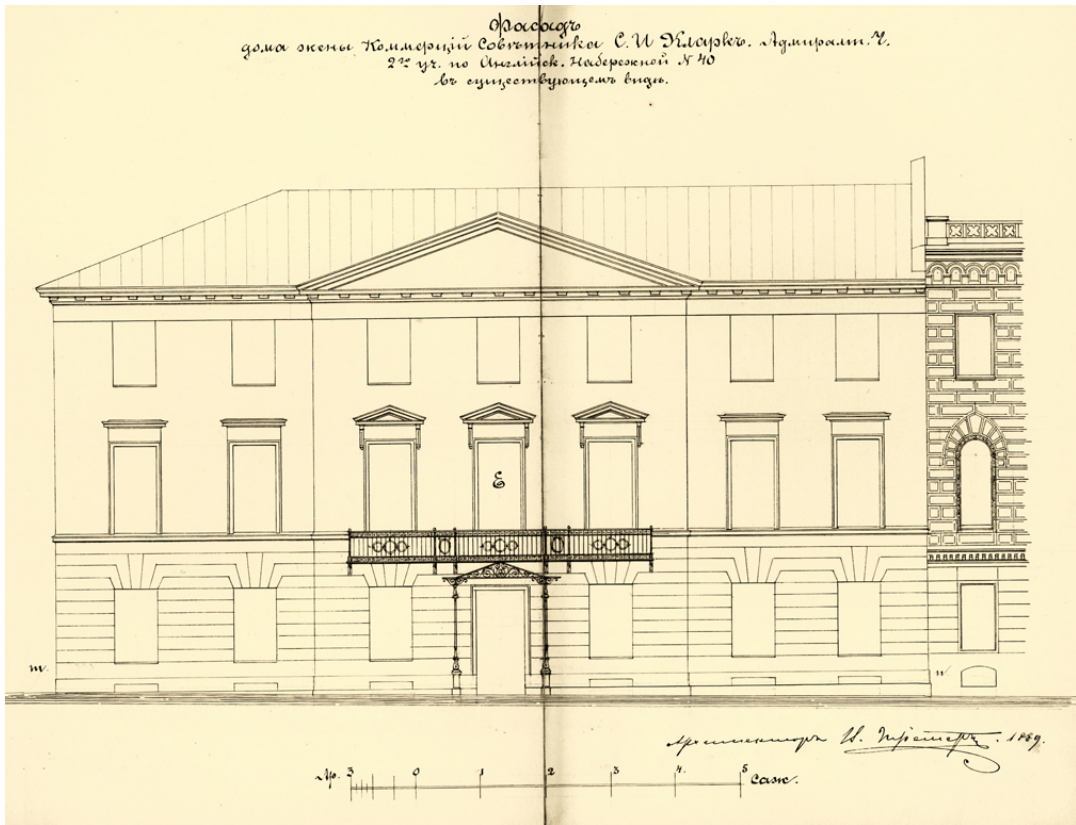
Илл.8. ЦГИА СПб. Ф. 513. Оп. 102. Д. 41. Л.53-56.

Фасад дома жены коммерц-советника С.И. Кларк по Благовещенской ул. (пл.Труда) в существующем виде (1889г.).



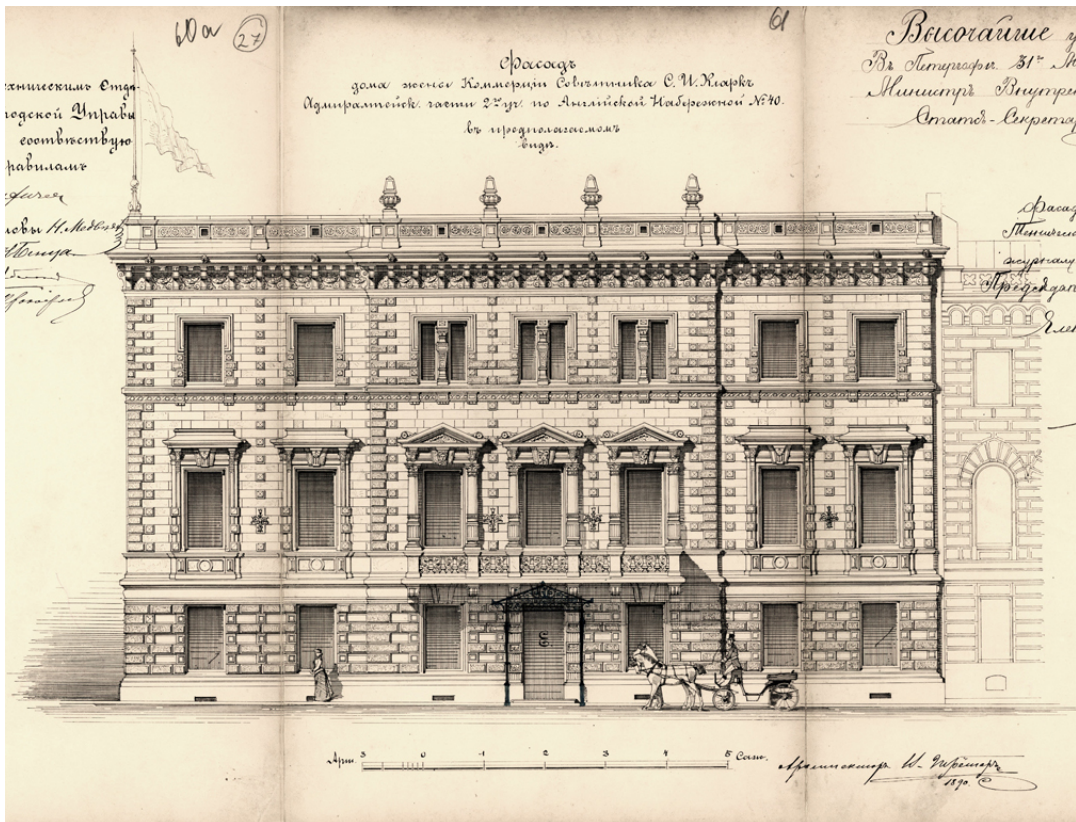
Илл.9. ЦГИА СПб. Ф. 513. Оп. 102. Д. 41. Л.49-52.

Фасад дома жены коммерц-советника С.И. Кларк по Благовещенской ул. (пл.Труда) в предполагаемом виде, утвержденный Санкт-Петербургской городской управой в июле 1889г.



Илл.10. ЦГИА СПб. Ф. 513. Оп. 102. Д. 41. Л.57-58.

Фасад дома жены коммерц-советника С.И. Кларк по Английской набережной в существующем виде (1889г.).



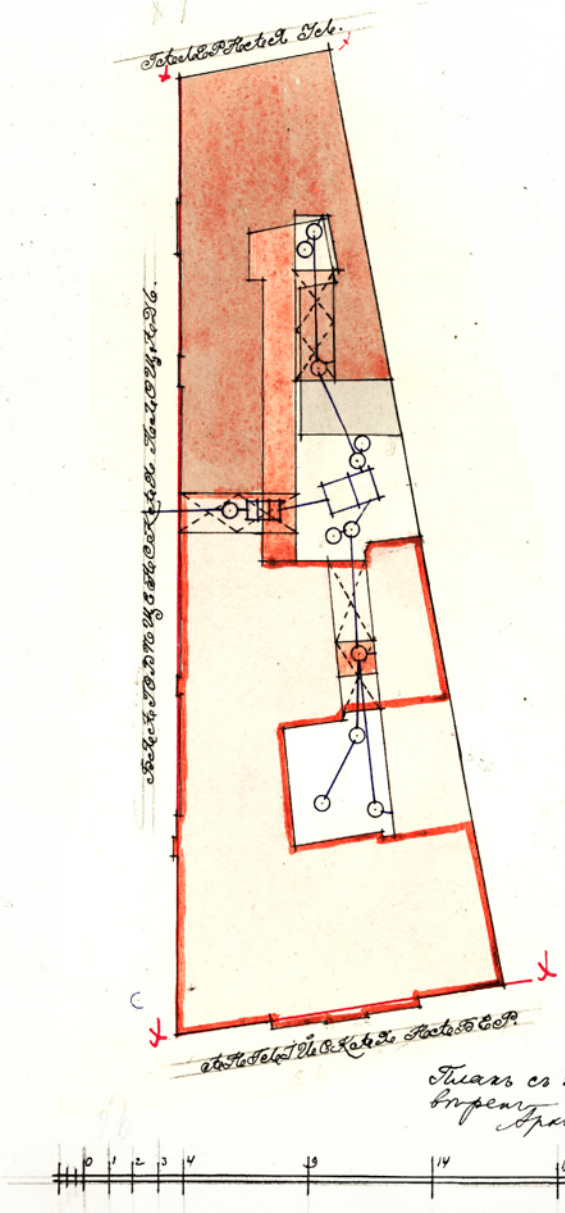
Илл.11. ЦГИА СПб. Ф. 513. Оп. 102. Д. 41. Л.60а-62.

Фасад дома жены коммерц-советника С.И. Кларк по Английской набережной в предполагаемом виде, утвержденный Санкт-Петербургской городской управой в мае 1890г.

63 об

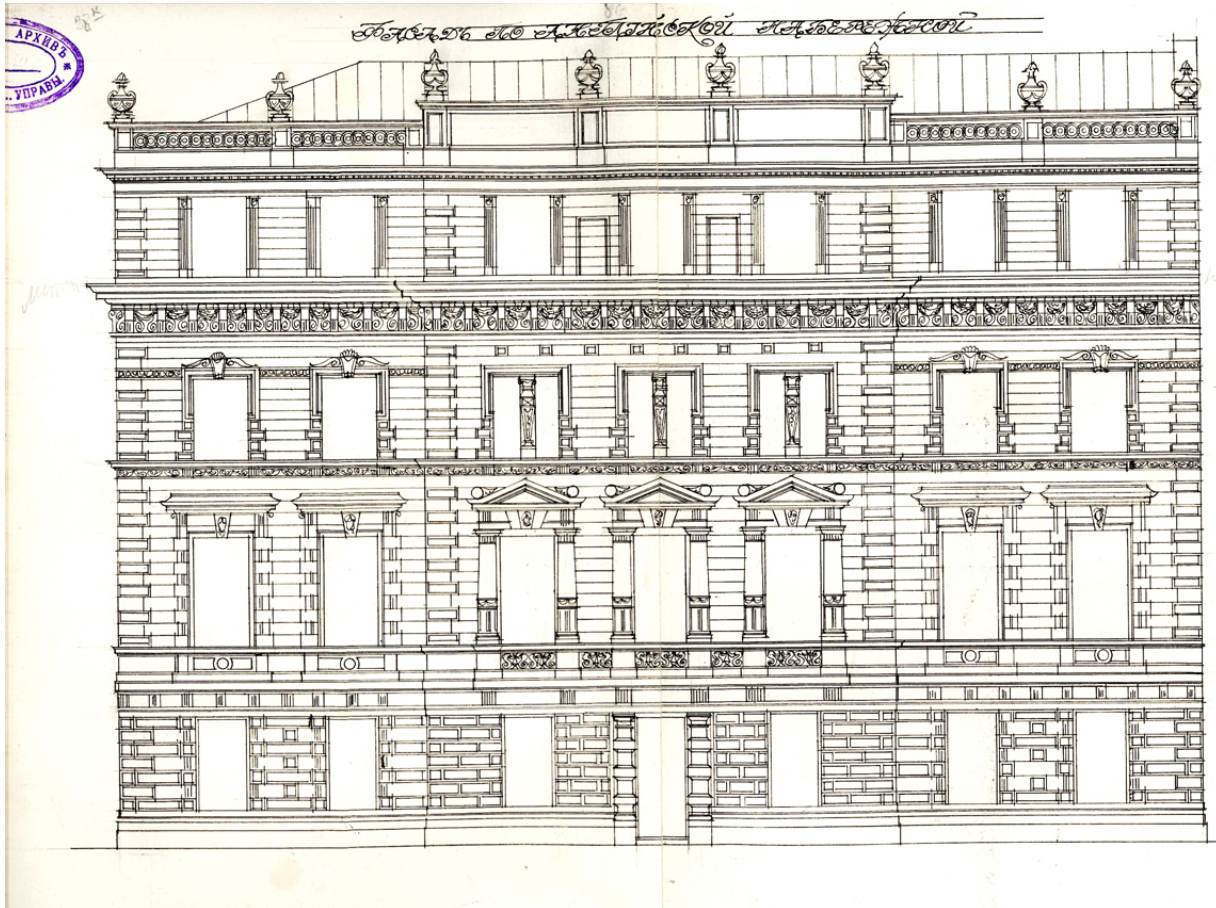
Введенъ въ исполн. предпринятыхъ работъ Высш. губ. Комиссiи 1910.
 по устройству въ Мазуте дымнаго трубы: Габариты - 6,8 с. - в диаметре
 в диаметре - 9,6 с. в диаметре трубы - в диаметре
 в диаметре - 1,2 с. в диаметре - в диаметре
 2. Августъ 1912г.

Проектъ двора нефтянаго общества «Мазутъ»
 въ Мазуте, въ 1912 г.
 Проектъ двора нефтянаго общества «Мазутъ»
 въ Мазуте, въ 1912 г.
 Проектъ двора нефтянаго общества «Мазутъ»
 въ Мазуте, въ 1912 г.
 Проектъ двора нефтянаго общества «Мазутъ»
 въ Мазуте, въ 1912 г.
 Проектъ двора нефтянаго общества «Мазутъ»
 въ Мазуте, въ 1912 г.



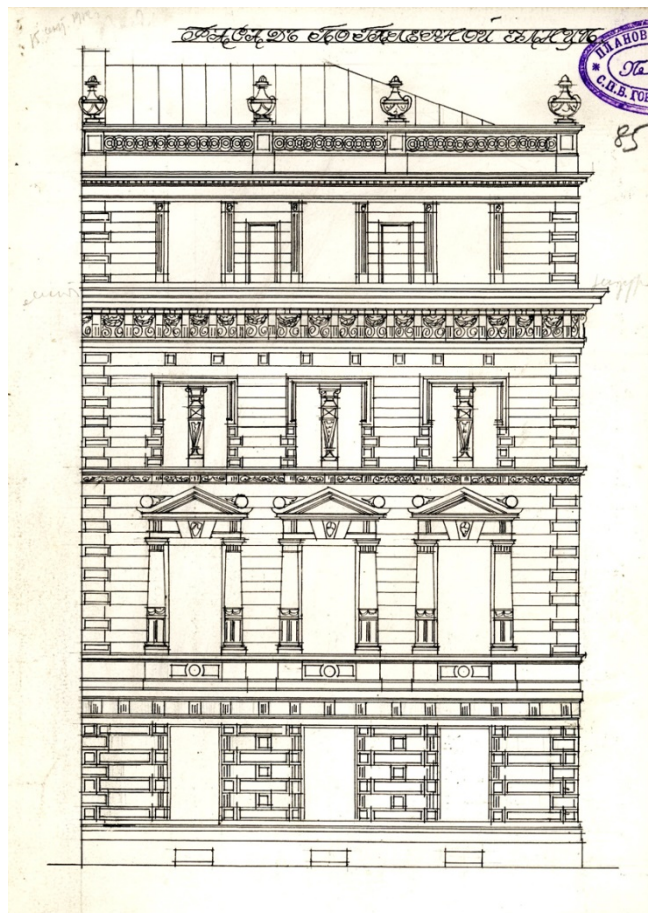
Планъ съ каталогами
 въ Мазуте
 18 июля 1912г.

Илл.12. ЦГИА СПб. Ф. 513. Оп. 102. Д. 41. Л.63об.
 План двора, принадлежащего нефтепромышленному и торговому обществу «Мазут» (1912г.)



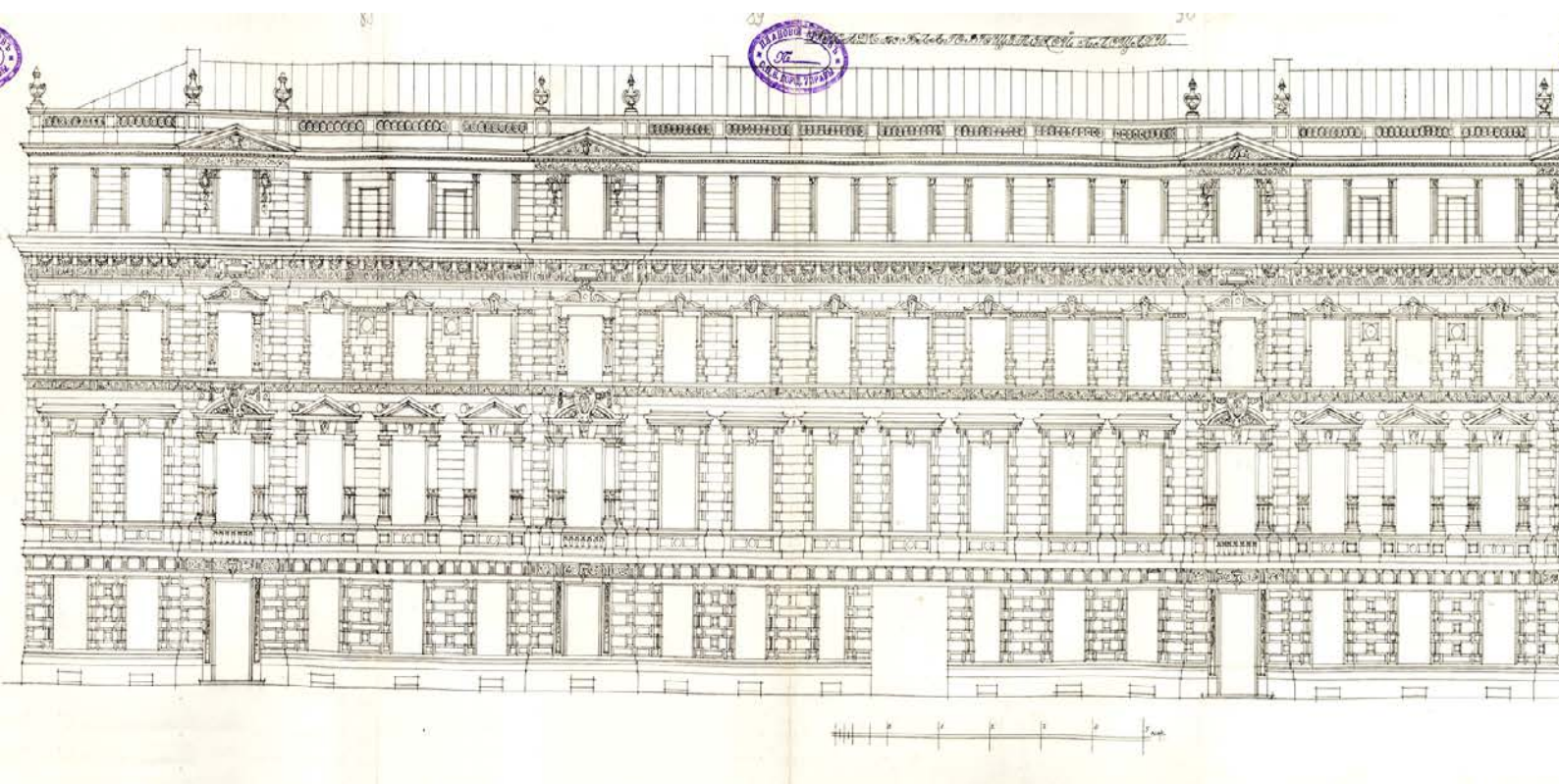
Илл.13. ЦГИА СПб. Ф. 513. Оп. 102. Д. 41. Л.86-87.

Фасад дома нефтепромышленного и торгового общества «Мазут» по Английской набережной (1912г.).



Илл.14. ЦГИА СПб. Ф. 513. Оп. 102. Д. 41. Л.85.

Фасад дома нефтепромышленного и торгового общества «Мазут» по Галерной улице (1912г.)



Илл.15. ЦГИА СПб. Ф. 513. Оп. 102. Д. 41. Л.88-92.

Фасад дома нефтепромышленного и торгового общества «Мазут» по Благовещенской площади (пл. Труда)



Илл. 16. Дом №38 по Английской набережной. Фотография. 1980-е гг.

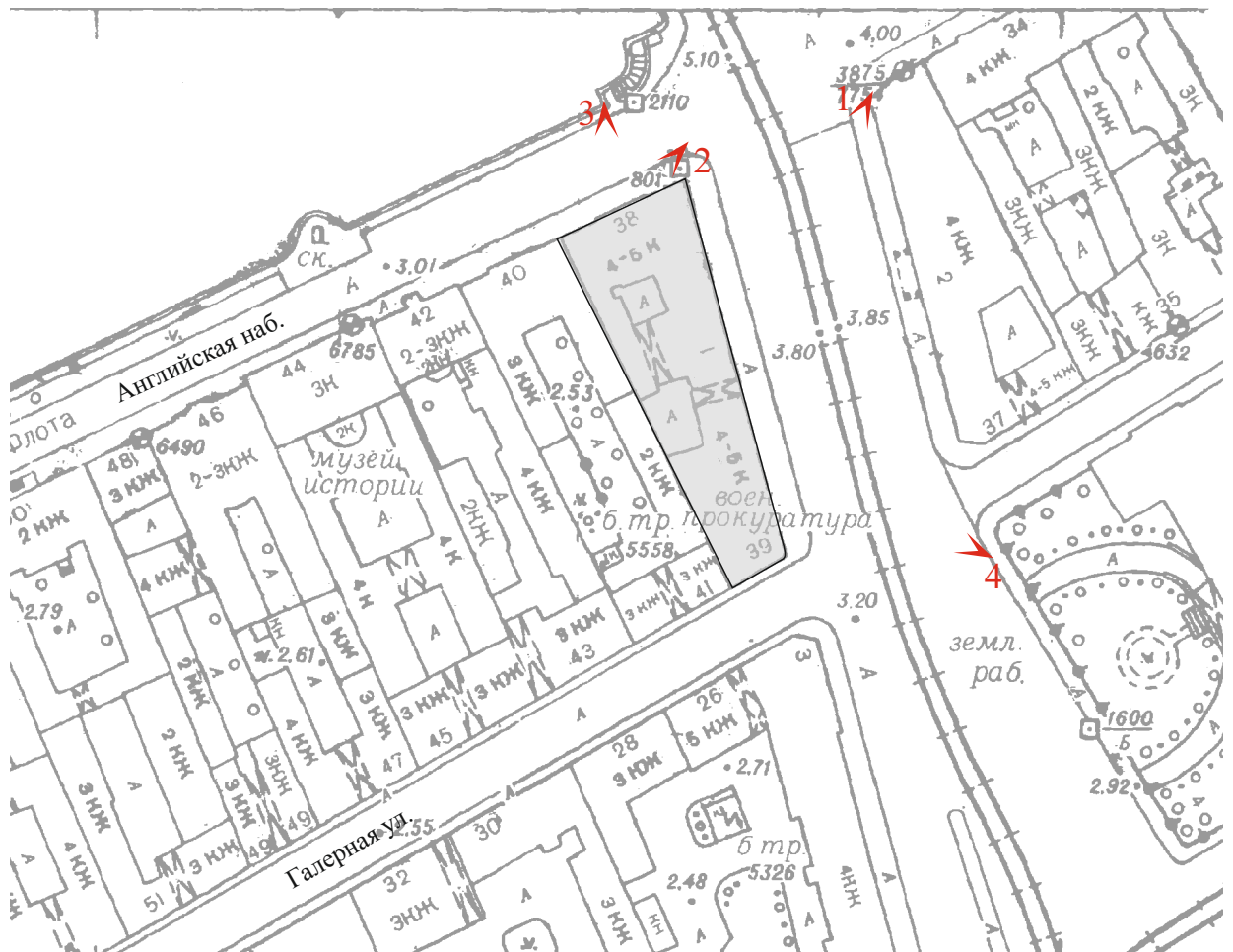
Приложение №3

к Акту

по результатам государственной историко-культурной экспертизы научно-проектной документации на проведение работ по сохранению объекта культурного наследия регионального значения «Дом А.Ф. Кларка (здание общества «Мазут»)» в части ремонта, реставрации и восстановления светового фонаря над лестницей №2, отделки помещения №6, реставрации каминов», расположенного по адресу: Санкт-Петербург, Английская набережная, д.38, лит. А.
Шифр: 01-ЦКТИС-07/2020, выполненная ООО «АРТРУСТ» в 2020 г.

**МАТЕРИАЛЫ ФОТОФИКСАЦИИ НА МОМЕНТ ЗАКЛЮЧЕНИЯ
ДОГОВОРА НА ПРОВЕДЕНИЕ ЭКСПЕРТИЗЫ**

СХЕМА Точки фотофиксации



точка фотофиксации



1. “Дом А.Ф. Кларка (здание общества «Мазут»)
Английская наб., д. 38, лит. А.
Вид на лицевые фасады со стороны пл. Труда.
Фото:01.02.21.



2. “Дом А.Ф. Кларка (здание общества «Мазут»)
Английская наб., д. 38, лит. А.
Вид на лицевой фасад по Английской набережной.
Фото:01.02.21.

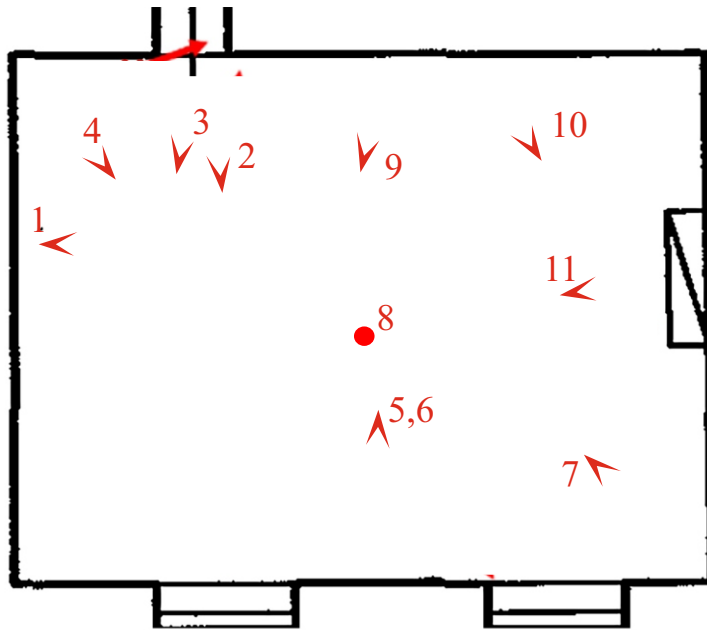


3. “Дом А.Ф. Кларка (здание общества «Мазут»)
Английская наб., д. 38, лит. А.
Лицевой фасад со стороны Английской набережной.
Фото:01.02.21.



4. “Дом А.Ф. Кларка (здание общества «Мазут»)
Английская наб., д. 38, лит. А.
Вид на лицевые фасады по Галерной улице и со стороны пл. Труда.
Фото:01.02.21.

СХЕМА Точки фотофиксации



точка фотофиксации



1. “Дом А.Ф. Кларка (здание общества «Мазут»)
Английская наб., д. 38, лит. А.
Интерьер помещения №6.
Фото:01.02.21.



2. “Дом А.Ф. Кларка (здание общества «Мазут»)
Английская наб., д. 38, лит. А.
Фрагмент интерьера помещения №6. Входной проем.
Фото:01.02.21.



3. “Дом А.Ф. Кларка (здание общества «Мазут»).
- Английская наб., д. 38, лит. А.
- Интерьер помещения №6. Фрагмент. Верх входного проема. Декор потолка.
- Фото:01.02.21.



4. “Дом А.Ф. Кларка (здание общества «Мазут»).
Английская наб., д. 38, лит. А.
Интерьер помещения №6. Фрагмент. Декор потолка.
Фото:01.02.21.



5. “Дом А.Ф. Кларка (здание общества «Мазут»).
- Английская наб., д. 38, лит. А.
- Интерьер помещения №6. Фрагмент лепнины с ангелом.
- Фото:01.02.21.



6. “Дом А.Ф. Кларка (здание общества «Мазут»)
Английская наб., д. 38, лит. А.
Интерьер помещения №6. Фрагмент лепнины с ангелом. С
приближением.
Фото:01.02.21.



7. “Дом А.Ф. Кларка (здание общества «Мазут»)
Английская наб., д. 38, лит. А.
Интерьер помещения №6. Потолок. Фрагмент лепнины.
Фото:01.02.21.



8. “Дом А.Ф. Кларка (здание общества «Мазут»)
Английская наб., д. 38, лит. А.
Интерьер помещения №6. Фрагмент потолка. Розетка.
Фото:01.02.21.



9. “Дом А.Ф. Кларка (здание общества «Мазут»)
Английская наб., д. 38, лит. А.
Интерьер помещения №6. Фрагмент лепнины
над нишей.
Фото:01.02.21.

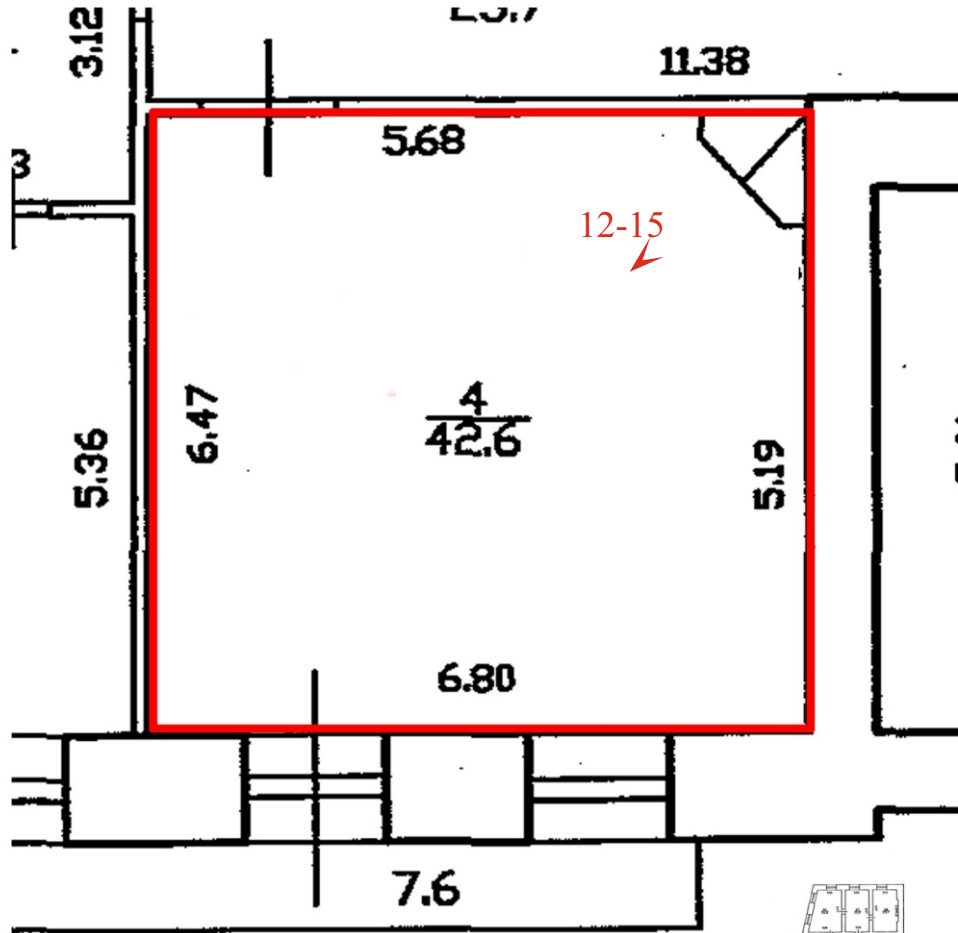


10. “Дом А.Ф. Кларка (здание общества «Мазут»)
Английская наб., д. 38, лит. А.
Интерьер помещения №6. Фрагмент лепнины над нишей.
Фото:01.02.21.

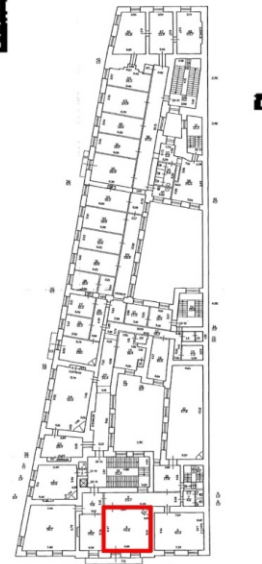


11. “Дом А.Ф. Кларка (здание общества «Мазут»)
Английская наб., д. 38, лит. А.
Фрагмент интерьера помещения №6. Камин.
Фото:01.02.21.

СХЕМА Точки фотофиксации



точка фотофиксации





12. “Дом А.Ф. Кларка (здание общества «Мазут»)
Английская наб., д. 38, лит. А.
Фрагмент интерьера помещения №11 (каб. 202). Камин.
Фото:01.02.21.



13. “Дом А.Ф. Кларка (здание общества «Мазут»)
Английская наб., д. 38, лит. А.
Фрагмент интерьера помещения №11 (каб. 202). Камин. Деталь.
Фото:01.02.21.

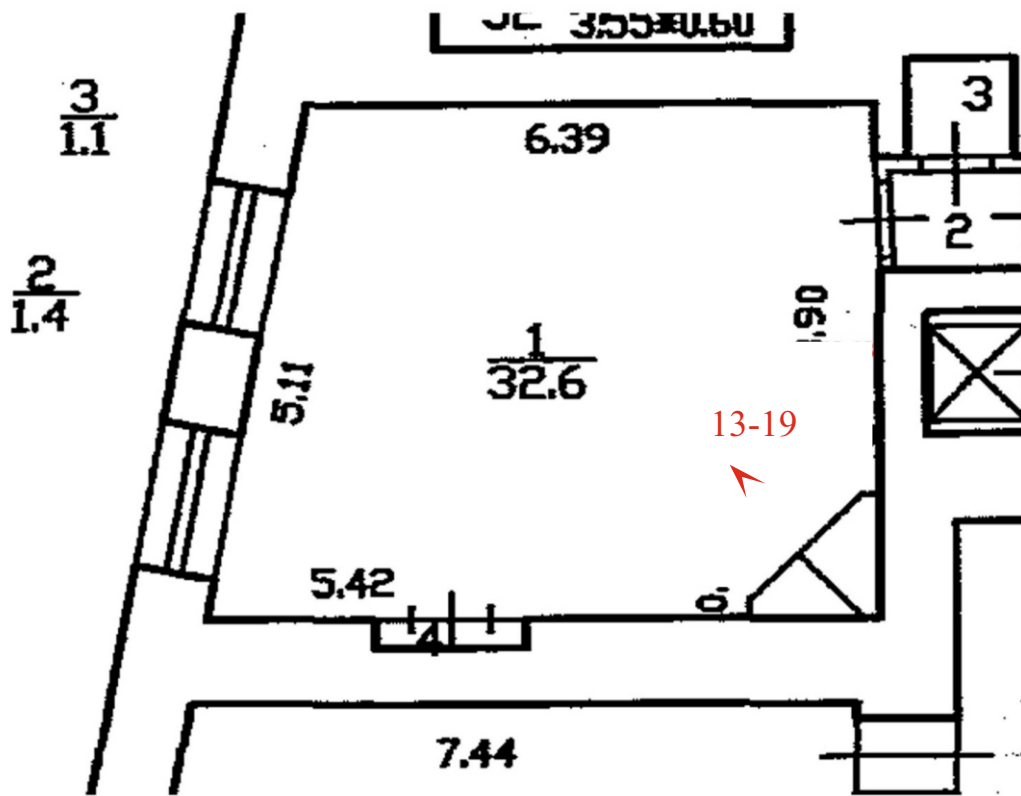


14. “Дом А.Ф. Кларка (здание общества «Мазут»).
Английская наб., д. 38, лит. А.
Фрагмент интерьера помещения №11 (каб. 202). Камин.
Деталь.
Фото:01.02.21.



15. “Дом А.Ф. Кларка (здание общества «Мазут»)
Английская наб., д. 38, лит. А.
Фрагмент интерьера помещения №11 (каб. 202). Камин.
Деталь.
Фото:01.02.21.

СХЕМА Точки фотофиксации



точка фотофиксации





16. “Дом А.Ф. Кларка (здание общества «Мазут»)
Английская наб., д. 38, лит. А.
Фрагмент интерьера помещения №1 (каб. 205). Камин.
Фото:01.02.21.



17. “Дом А.Ф. Кларка (здание общества «Мазут»).
- Английская наб., д. 38, лит. А.
- Фрагмент интерьера помещения №1 (каб. 205). Камин. Деталь.
- Фото:01.02.21.

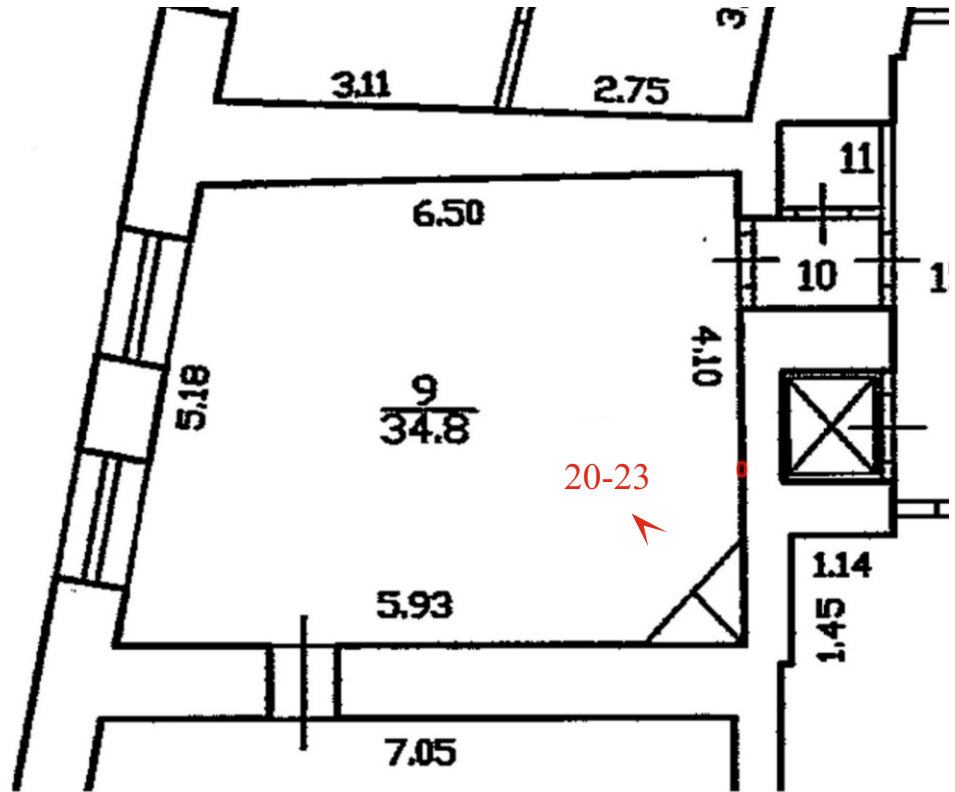


18. “Дом А.Ф. Кларка (здание общества «Мазут»)
Английская наб., д. 38, лит. А.
Фрагмент интерьера помещения №1 (каб. 205). Камин. Деталь.
Фото:01.02.21.



19. “Дом А.Ф. Кларка (здание общества «Мазут»)
Английская наб., д. 38, лит. А.
Фрагмент интерьера помещения №1 (каб. 205). Камин. Деталь.
Фото:01.02.21.

СХЕМА Точки фотофиксации



точка фотофиксации





20. “Дом А.Ф. Кларка (здание общества «Мазут»)
Английская наб., д. 38, лит. А.
Фрагмент интерьера помещения №9 (каб. 305). Камин.
Фото:01.02.21.



21. “Дом А.Ф. Кларка (здание общества «Мазут»)
Английская наб., д. 38, лит. А.
Фрагмент интерьера помещения №9 (каб. 305). Камин. Деталь.
Фото:01.02.21.

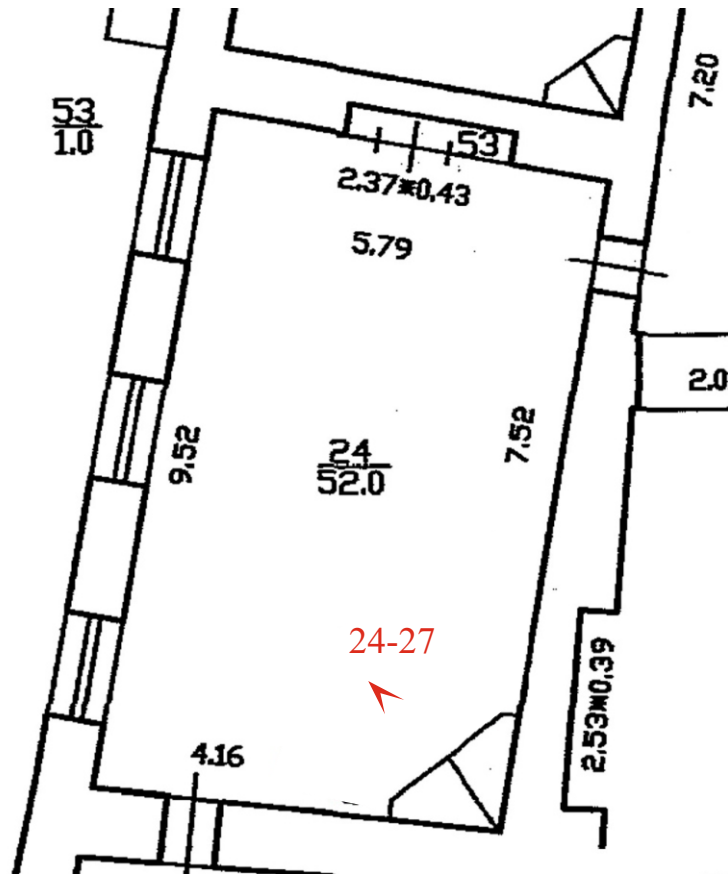


22. “Дом А.Ф. Кларка (здание общества «Мазут»)
Английская наб., д. 38, лит. А.
Фрагмент интерьера помещения №9 (каб. 305). Камин. Деталь.
Фото:01.02.21.

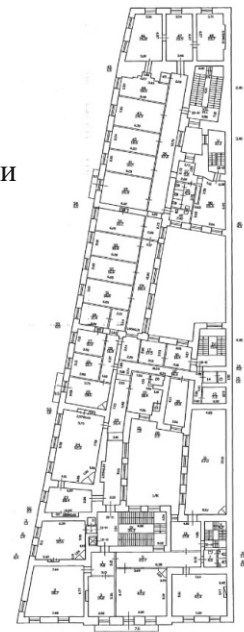


23. “Дом А.Ф. Кларка (здание общества «Мазут»)
Английская наб., д. 38, лит. А.
Фрагмент интерьера помещения №9 (каб. 305). Камин. Деталь.
Фото:01.02.21.

СХЕМА Точки фотофиксации



точка фотофиксации





24. “Дом А.Ф. Кларка (здание общества «Мазут»)
Английская наб., д. 38, лит. А.
Фрагмент интерьера помещения №4 (каб. 5). Камин.
Фото:01.02.21.



25. “Дом А.Ф. Кларка (здание общества «Мазут»)
Английская наб., д. 38, лит. А.
Фрагмент интерьера помещения №4 (каб. 5). Камин.
Фото:01.02.21.

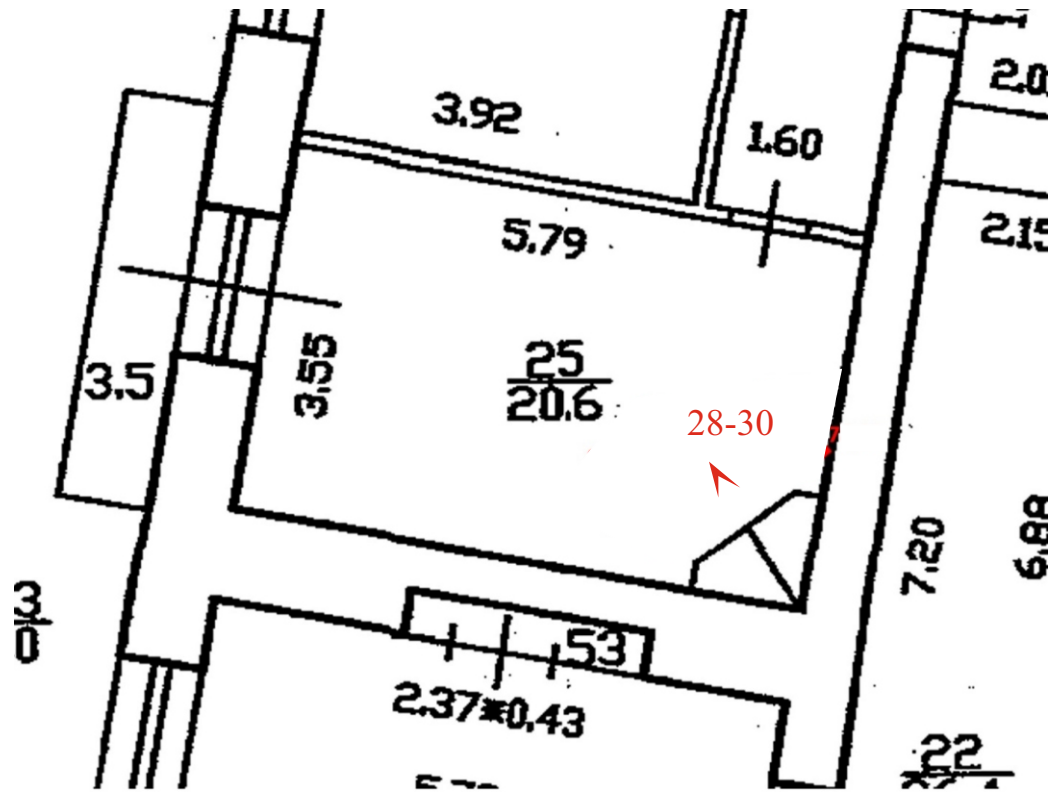


26. “Дом А.Ф. Кларка (здание общества «Мазут»)
Английская наб., д. 38, лит. А.
Фрагмент интерьера помещения №4 (каб. 5). Камин. Деталь.
Фото:01.02.21.



27. “Дом А.Ф. Кларка (здание общества «Мазут»)
Английская наб., д. 38, лит. А.
Фрагмент интерьера помещения №4 (каб. 5). Камин. Деталь.
Фото:01.02.21.

СХЕМА Точки фотофиксации



точка фотофиксации





28. “Дом А.Ф. Кларка (здание общества «Мазут»)
Английская наб., д. 38, лит. А.
Фрагмент интерьера помещения №25 (каб. 9). Камин.
Фото:01.02.21.

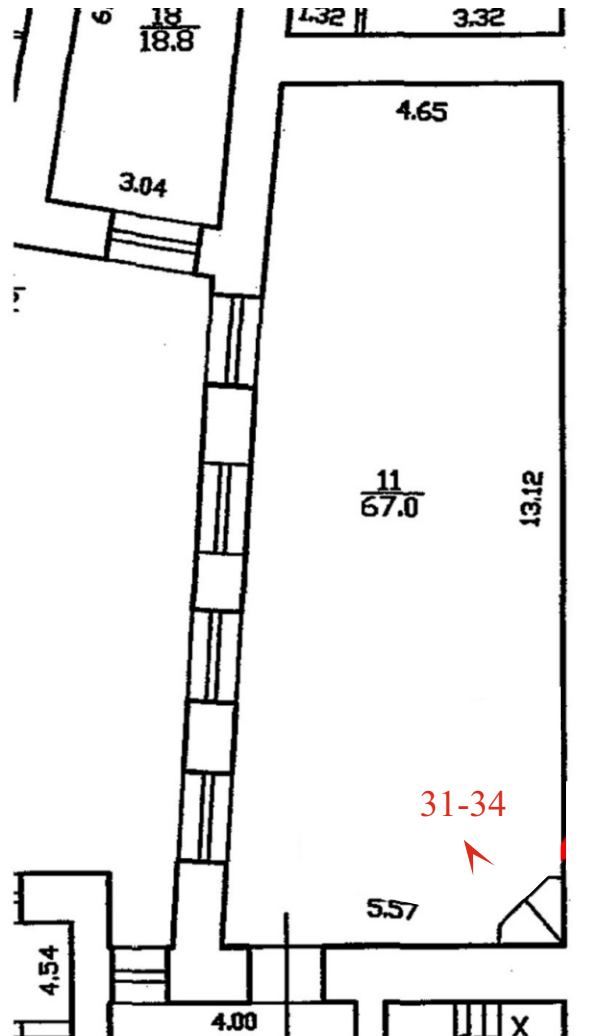


29. “Дом А.Ф. Кларка (здание общества «Мазут»)
Английская наб., д. 38, лит. А.
Фрагмент интерьера помещения №25 (каб. 9). Камин. Деталь.
Фото:01.02.21.



30. “Дом А.Ф. Кларка (здание общества «Мазут»).
Английская наб., д. 38, лит. А.
Фрагмент интерьера помещения №25 (каб. 9). Камин. Деталь.
Фото:01.02.21.

СХЕМА Точки фотофиксации



точка фотофиксации





31. “Дом А.Ф. Кларка (здание общества «Мазут»)
Английская наб., д. 38, лит. А.
Фрагмент интерьера помещения №24 (каб. 13). Камин.
Фото:01.02.21.



32. “Дом А.Ф. Кларка (здание общества «Мазут»)
Английская наб., д. 38, лит. А.
Фрагмент интерьера помещения №24 (каб. 13). Камин. Верхняя
часть.
Фото:01.02.21.

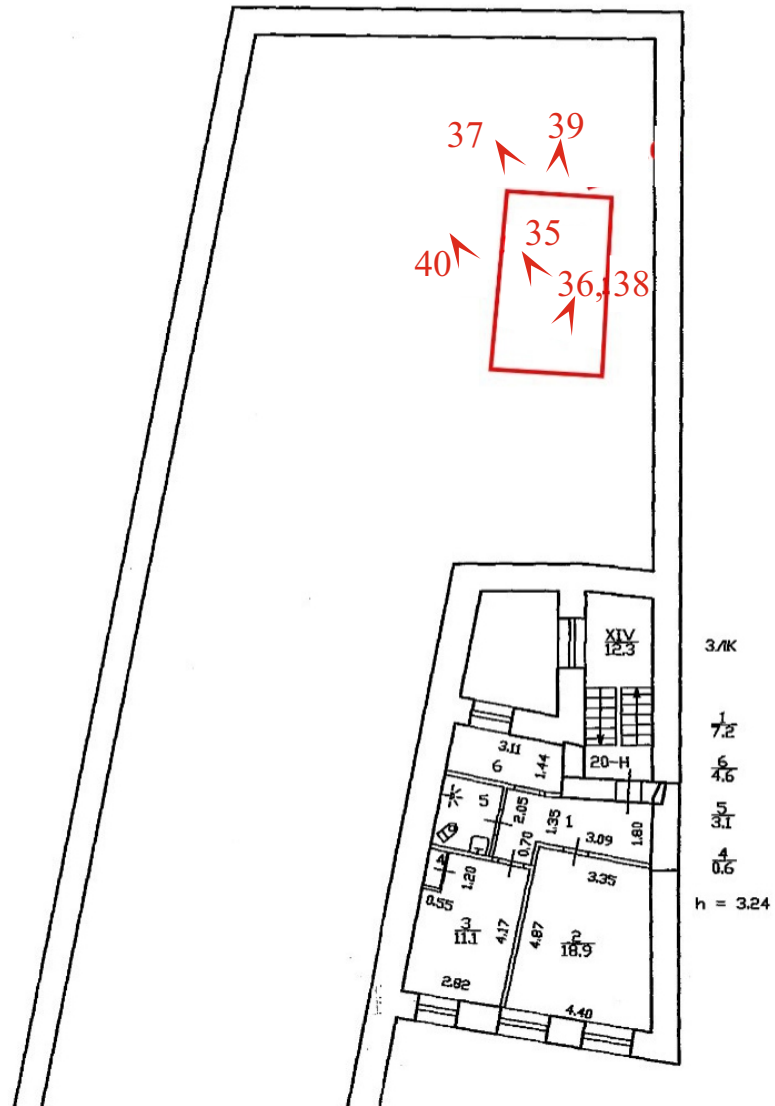


33. “Дом А.Ф. Кларка (здание общества «Мазут»)
Английская наб., д. 38, лит. А.
Фрагмент интерьера помещения №24 (каб. 13). Камин. Деталь.
Фото:01.02.21.



34. “Дом А.Ф. Кларка (здание общества «Мазут»)
Английская наб., д. 38, лит. А.
Фрагмент интерьера помещения №24 (каб. 13). Камин. Деталь.
Фото:01.02.21.

СХЕМА Точки фотофиксации



точка фотофиксации



35. “Дом А.Ф. Кларка (здание общества «Мазут»)
Английская наб., д. 38, лит. А.
Фонарь над лестницей №2. Фрагмент.
Фото:01.02.21.



36. “Дом А.Ф. Кларка (здание общества «Мазут»)
Английская наб., д. 38, лит. А.
Фонарь над лестницей №2. Фрагмент.
Фото:01.02.21.



37. “Дом А.Ф. Кларка (здание общества «Мазут»)
Английская наб., д. 38, лит. А.
Фонарь над лестницей №2. Фрагмент.
Фото:01.02.21.



38. “Дом А.Ф. Кларка (здание общества «Мазут»)
Английская наб., д. 38, лит. А.
Фонарь над лестницей №2. Фрагмент.
Фото:01.02.21.



39. “Дом А.Ф. Кларка (здание общества «Мазут»)
Английская наб., д. 38, лит. А.
Фонарь над лестницей №2. Фрагмент.
Фото:01.02.21.



40. “Дом А.Ф. Кларка (здание общества «Мазут»)
Английская наб., д. 38, лит. А.
Фонарь над лестницей №2. Вид снаружи.
Фото:01.02.21.

Приложение №4
к Акту
по результатам государственной историко-культурной экспертизы научно-проектной
документации на проведение работ по сохранению объекта культурного
наследия регионального значения «Дом А.Ф. Кларка (здание общества «Мазут»)» в части
ремонта, реставрации и восстановления светового фонаря над лестницей №2, отделки
помещения №6, реставрации каминов», расположенного по адресу:
Санкт-Петербург, Английская набережная, д.38, лит. А.
Шифр: 01-ЦКТИС-07/2020, выполненная ООО «АРТРУСТ» в 2020 г.

**ИЗВЛЕЧЕНИЕ ИЗ РЕШЕНИЯ ОРГАНА ГОСУДАРСТВЕННОЙ
ВЛАСТИ О ВКЛЮЧЕНИИ В РЕЕСТР**

**О включении выявленных объектов культурного наследия в
Единый государственный реестр объектов культурного
наследия (памятников истории и культуры) народов Российской
Федерации (с изменениями на 25 августа 2010 года)**

Правительство Санкт-Петербурга
КОМИТЕТ ПО ГОСУДАРСТВЕННОМУ КОНТРОЛЮ,
ИСПОЛЬЗОВАНИЮ И ОХРАНЕ ПАМЯТНИКОВ ИСТОРИИ И
КУЛЬТУРЫ

РАСПОРЯЖЕНИЕ

от 21 июля 2009 года N 10-22

О включении выявленных объектов культурного наследия
в Единый государственный реестр объектов культурного наследия
(памятников истории и культуры) народов Российской Федерации
(с изменениями на 25 августа 2010 года)

**Приложение к распоряжению. Перечень выявленных объектов культурного
наследия, включенных в Единый государственный реестр объектов культурного
наследия (памятников истории и культуры) народов Российской Федерации в
качестве объектов ...**

Приложение
к распоряжению КГИОП
от 21.07.2009 N 10-22

Перечень выявленных объектов культурного наследия,
включенных в Единый государственный реестр объектов культурного
наследия (памятников истории и культуры) народов Российской Федерации
в качестве объектов культурного наследия регионального значения
(с изменениями на 25 августа 2010 года)

N п/п	Наименование объекта	Местонахождение
1	3*	4
* Нумерация соответствует оригиналу. - Примечание изготовителя базы данных.		
3	Дом А.Ф.Кларка (здание общества "Мазут")	Английская наб., 38, литера А (описательный адрес: Английская наб., 38; Галерная ул., 39; Труда пл., 1)

Приложение №5

к Акту

по результатам государственной историко-культурной экспертизы научно-проектной документации на проведение работ по сохранению объекта культурного наследия регионального значения «Дом А.Ф. Кларка (здание общества «Мазут»)» в части ремонта, реставрации и восстановления светового фонаря над лестницей №2, отделки помещения №6, реставрации каминов», расположенного по адресу: Санкт-Петербург, Английская набережная, д.38, лит. А.
Шифр: 01-ЦКТИС-07/2020, выполненная ООО «АРТРУСТ» в 2020 г.

КОПИЯ РАСПОРЯЖЕНИЯ ОБ ОПРЕДЕЛЕНИИ ПРЕДМЕТА ОХРАНЫ



ПРАВИТЕЛЬСТВО САНКТ-ПЕТЕРБУРГА
КОМИТЕТ ПО ГОСУДАРСТВЕННОМУ КОНТРОЛЮ, ИСПОЛЬЗОВАНИЮ
И ОХРАНЕ ПАМЯТНИКОВ ИСТОРИИ И КУЛЬТУРЫ
РАСПОРЯЖЕНИЕ

окуд

№

222-р06.06.2018

**Об утверждении предмета охраны
объекта культурного наследия регионального значения
«Дом А.Ф. Кларка (здание общества "Мазут")»**

1. Утвердить предмет охраны объекта культурного наследия регионального значения «Дом А.Ф. Кларка (здание общества "Мазут")», расположенного по адресу: Санкт-Петербург, Английская набережная, дом 38, литера А (Английская наб., 38; Галерная ул., 39; Труда пл., 1), согласно приложению к настоящему распоряжению.

2. Начальнику отдела государственного учета объектов культурного наследия обеспечить размещение настоящего распоряжения в электронной форме в локальной компьютерной сети КГИОП.

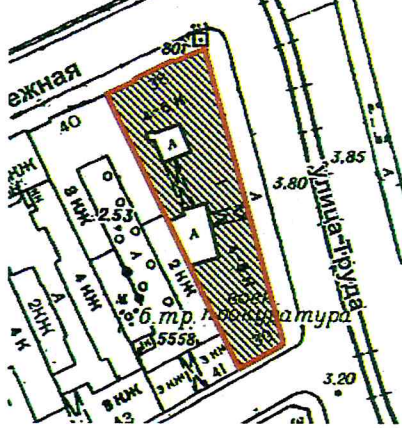

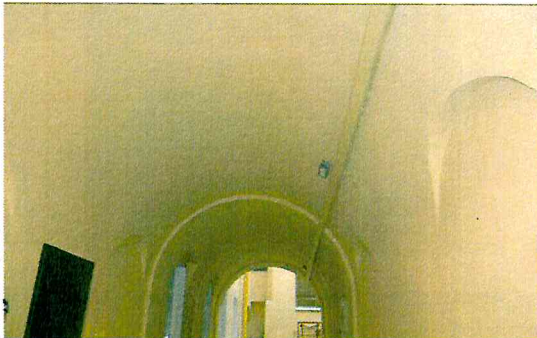

3. Контроль за выполнением остается за заместителем председателя КГИОП – начальником Управления организационного обеспечения, популяризации и государственного учета объектов культурного наследия.

Заместитель председателя КГИОП-
начальник Управления организационного
обеспечения, популяризации и государственного
учета объектов культурного наследия

Г.Р. Аганова

Предмет охраны

объекта культурного наследия регионального значения «Дом А.Ф. Кларка (здание общества "Мазут")», расположенного по адресу: Санкт-Петербург, Английская набережная, дом 38, литера А (Английская наб., 38; Галерная ул., 39; Труда пл., 1)

№ п/п	Виды предмета охраны	Элементы предмета охраны	Фотофиксация
1	2	3	4
1.	Объемно-пространственное решение:	<p>исторические габариты и конфигурация здания, сложного в плане, расположенного на угловом участке, на пересечении Английской набережной, площади Труда и Галерной улицы, включая воротные проезды лицевого корпуса по площади и поперечного дворового корпуса;</p> <p>объемно-планировочное решение дворовых пространств;</p> <p>исторические конфигурация и габариты крыши (скатная), высотные отметки конька, материал окрытия (листовой металл).</p>	 
2.	Конструктивная система:	<p>исторические капитальные наружные стены: местоположение, материал (кирпич);</p> <p>исторические капитальные внутренние стены: местоположение;</p> <p>своды:</p> <p>полуциркулярный на подпружных арках – воротного проезда дворового корпуса;</p> <p>коробовые с распалубками – подвального этажа;</p>	 

полуциркульный на подпружных арках – пом. № 5, площадью 23,7 кв.м.;

исторические лестницы – местоположение, габариты, конфигурация, архитектурно-художественное оформление, включая:

парадную лестницу 1-ЛК:

средистенную, со ступенями, облицованными плитами белого с прожилками мрамора – в уровне вестибюля;

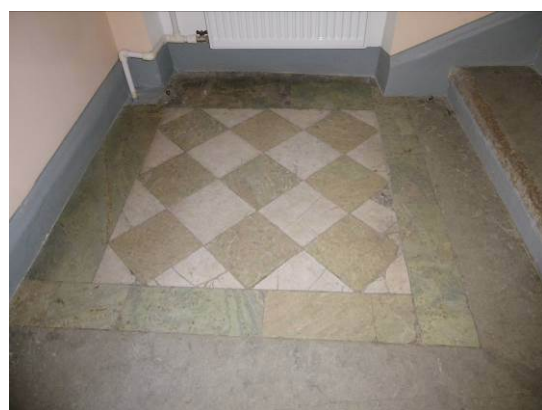
лестницы в соседние с вестибюлем помещения – средистенные, облицованные плитами белого с прожилками мрамора;

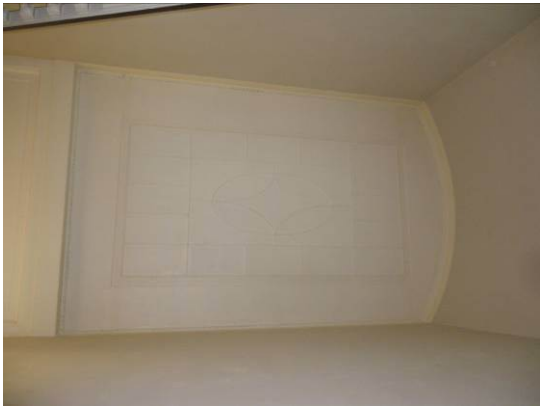
трехмаршевую, на косоурах, на опорных парных колоннах тосканского ордера; с деревянным ограждением из балясин и парапетных тумб; с профилированным деревянным поручнем;



парадную лестницу 2-ЛК:

двухмаршевую, с известняковыми ступенями, с площадками, облицованными двуцветными (белый, зеленый) мраморными плитами с рисунком «шашка» с бордюром; с ограждением из балясин и парпетных тумб; с профилированным деревянным поручнем;



		<p>служебную лестницу 4-ЛК: двухмаршевую, с известняковыми ступенями, с площадками, облицованными двуцветной (белый, черный) керамической плиткой; с металлическим ограждением простого рисунка; с профилированным деревянным поручнем;</p> <p>световой фонарь – местоположение (перекрытие парадной лестницы 2-ЛК), габариты, конфигурация, конструкция; оплетка – материал (металл), рисунок (геометрическая расстекловка), материал заполнения ячеек (стекло).</p>	 
3.	Объемно-планировочное решение:	историческое объемно-планировочное решение в габаритах капитальных стен; габариты помещений с декоративно-художественной отделкой, указанных в п. 5.	
4.	Архитектурно-художественное решение фасадов:	<p>лицевые фасады:</p> <p>четырёхэтажные, в приемах эклектики;</p> <p>материал и характер отделки цоколя – известняк;</p> <p>материал и характер отделки фасада – окрашенная штукатурка (руст, в том числе «алмазной гранью» – уровне 1-го этажа; фактурной штукатуркой – 1-й этаж, углы объема здания, ризалиты,</p>	