

Акт государственной историко-культурной экспертизы раздела обеспечения сохранности объекта культурного наследия регионального значения «Историческая железнодорожная станция «Фарфоровский пост», расположенного по адресу: Санкт-Петербург, Фарфоровский пост - «Обеспечение сохранности объектов культурного наследия», шифр 985-10-7777-10-1007-СОКН, входящего в состав проектной документации «Строительство дополнительных путей на участке Санкт-Петербург-Главный (вкл.) – Обухово II (вкл.) под специализированное пассажирское сообщение. 10 этап - перемещение зданий при сохранении объекта культурного наследия «Историческая железнодорожная станция «Фарфоровский пост» для строительства ж.д. путей», шифр 985-10-7777-10-1006, при проведении земляных, строительных, мелиоративных, хозяйственных работ, предусмотренных статьей 25 Лесного кодекса Российской Федерации работ по использованию лесов (за исключением работ, указанных в пунктах 3, 4 и 7 части 1 статьи 25 Лесного кодекса Российской Федерации) и иных работ, включающего оценку воздействия таких работ на указанные объекты и содержащего меры по обеспечению сохранности указанных объектов при проведении таких работ в границах территорий указанных объектов либо на земельном участке, непосредственно связанном с земельным участком в границах территорий указанных объектов

Настоящая государственная историко-культурная экспертиза проведена экспертом Михайловской Галиной Викторовной в соответствии с Федеральным законом № 73-ФЗ «Об объектах культурного наследия (памятниках истории и культуры) народов Российской Федерации» от 25.06.2002 г., Положением о государственной историко-культурной экспертизе, утв.пост.Правительства РФ от 25.04.2024 № 530, на основании договора № ПЛ-АГП-2025/0208 от 18.11.2025 г.

**1. Дата начала и дата окончания проведения экспертизы.**

Дата начала проведения экспертизы 18.11.2025 г., дата окончания проведения экспертизы 28.11.2025 г.

**2. Место проведения экспертизы:** Санкт-Петербург.

**3. Заказчик государственной историко-культурной экспертизы:** ООО «Архгеопроект».

**4. Фамилия, имя и отчество (при наличии), образование, специальность, ученая степень (звание) (при наличии), стаж работы, место работы и должность эксперта:**

Фамилия, имя, отчество	<b>Михайловская Галина Викторовна</b>
Образование	Высшее, Ордена Трудового Красного Знамени Институт живописи, скульптуры и архитектуры им. И.Е. Репина. Профессиональная переподготовка: ГАСУ по программе "Реконструкция и реставрация архитектурного наследия".
Специальность	Архитектор
Стаж работы по специальности	45 лет
Место работы и должность	Аттестованный эксперт по проведению историко-культурных экспертиз, ООО «НЭО», эксперт.

Эксперт не имеет родственных связей с заказчиком (его должностными лицами, работниками и т.д.); не состоит в трудовых отношениях с заказчиком; не имеет долговых или иных имущественных обязательств перед заказчиком; не владеет ценными бумагами, акциями (долями участия, паями в уставных капиталах) заказчика; не заинтересован в результатах исследований и решении, вытекающем из настоящего заключения экспертизы, с целью получения выгоды в виде денег, ценностей, иного имущества, услуг имущественного характера или имущественных прав для себя, или третьих лиц.

## **5. Информация о том, что в соответствии с законодательством Российской Федерации, эксперт несет ответственность за достоверность сведений, изложенных в заключении**

При проведении экспертизы экспертом соблюдаются принципы проведения экспертизы, установленные статьей 29 Федерального закона "Об объектах культурного наследия (памятниках истории и культуры) народов Российской Федерации"; обеспечивается объективность, всесторонность и полнота проводимых исследований, а также достоверность и обоснованность своих выводов.

Эксперт Михайловская Г.Н. несет ответственность за достоверность сведений, изложенных в заключении экспертизы, в соответствии с законодательством Российской Федерации, что подтверждает подписанием настоящего акта.

## **6. Цели и объекты экспертизы.**

### **6.1. Цель экспертизы:**

Настоящая государственная историко-культурная экспертиза проводится с целью обеспечения сохранности объекта культурного наследия регионального значения «Историческая железнодорожная станция «Фарфоровский пост», расположенного по адресу: Санкт-Петербург, Фарфоровский пост, при проведении земляных, строительных, мелиоративных, хозяйственных работ, указанных в статье 30 Федерального закона от 25.06.2002 N 73-ФЗ "Об объектах культурного наследия (памятниках истории и культуры) народов Российской Федерации" работ по использованию лесов и иных работ.

### **6.2. Объект экспертизы:**

Объектом настоящей государственной историко-культурной экспертизы является раздел обеспечения сохранности объекта культурного наследия регионального значения «Историческая железнодорожная станция «Фарфоровский пост», расположенного по адресу: Санкт-Петербург, Фарфоровский пост - «Обеспечение сохранности объектов культурного наследия», шифр 985-10-7777-10-1007-СОКН, при проведении земляных, строительных, мелиоративных, хозяйственных работ, предусмотренных статьей 25 Лесного кодекса Российской Федерации работ по использованию лесов (за исключением работ, указанных в пунктах 3, 4 и 7 части 1 статьи 25 Лесного кодекса Российской Федерации), включающий оценку воздействия таких работ на указанный объект и содержащий меры по обеспечению сохранности указанного объекта при проведении таких работ в границах территории указанного объекта либо на земельном участке, непосредственно связанном с земельным участком в границах территории указанного объекта при реализации проектных решений, предусмотренных проектной документацией «Строительство дополнительных путей на участке Санкт-Петербург-Главный (вкл.) – Обухово II (вкл.) под специализированное пассажирское сообщение. 10 этап - перемещение зданий при

сохранении объекта культурного наследия «Историческая железнодорожная станция «Фарфоровский пост» для строительства ж.д. путей», шифр 985-10-7777-10-1006.

**7. Перечень документов, представленных заказчиком или полученных экспертом самостоятельно (при значительном количестве документов их перечень приводится в приложении с соответствующим примечанием в тексте заключения).**

*Документы, представленные заказчиком:*

- копия распоряжения Комитета по государственному контролю, использованию и охране объектов культурного наследия Правительства Санкт-Петербурга от 07.11.2024 г. №1347-рп «О включении выявленного объекта культурного наследия в единый государственный реестр объектов культурного наследия (памятников истории и культуры) народов Российской Федерации в качестве объекта культурного наследия регионального значения «Историческая железнодорожная станция «Фарфоровский пост», об утверждении границ и режима использования территории объекта культурного наследия, об утверждении предмета охраны объекта культурного наследия»;
- копия протокола совещания Комитета по государственному контролю, использованию и охране объектов культурного наследия Правительства Санкт-Петербурга исх. №80-пт/25 от 20.10.2025 г.;
- копия письма КГИОП от 28.01.25 г. №01-43-1043/25-0-1;
- раздел «Обеспечение сохранности объектов культурного наследия», шифр 985-10-7777-10-1007-СОКН.

*Документы, полученные экспертом самостоятельно:* договор между заказчиком и экспертом не содержит положений, предусматривающих сбор документов (сведений) экспертом самостоятельно.

**8. Сведения об обстоятельствах, повлиявших на процесс проведения и результаты экспертизы (если имеются)**

Обстоятельств, повлиявших на процесс проведения и результаты экспертизы, не имеется.

**9. Сведения о проведенных исследованиях с указанием примененных методов, объема и характера выполненных работ и их результатов**

В ходе государственной историко-культурной экспертизы раздела обеспечения сохранности объекта культурного наследия регионального значения «Историческая железнодорожная станция «Фарфоровский пост», расположенного по адресу: Санкт-Петербург, Фарфоровский пост - «Обеспечение сохранности объектов культурного наследия», шифр 985-10-7777-10-1007-СОКН, входящего в состав проектной документации «Строительство дополнительных путей на участке Санкт-Петербург-Главный (вкл.) – Обухово II (вкл.) под специализированное пассажирское сообщение. 10 этап - перемещение зданий при сохранении объекта культурного наследия «Историческая железнодорожная станция «Фарфоровский пост» для строительства ж.д. путей», шифр 985-10-7777-10-1006, при проведении земляных, строительных, мелиоративных, хозяйственных работ, предусмотренных статьей 25 Лесного кодекса Российской Федерации работ по использованию лесов (за исключением работ, указанных в пунктах 3, 4 и 7 части 1 статьи 25 Лесного кодекса Российской Федерации) и иных работ, включающего оценку

воздействия таких работ на указанные объекты и содержащего меры по обеспечению сохранности указанных объектов при проведении таких работ в границах территорий указанных объектов либо на земельном участке, непосредственно связанном с земельным участком в границах территорий указанных объектов, эксперт выполнил анализ исходно-разрешительной документации для разработки раздела и документации, полученной (запрошенной) в ходе экспертизы. В результате перечисленных мероприятий было получено представление об объемах и содержании планируемых работ.

В рамках настоящей экспертизы экспертом были выполнены архивно-библиографические исследования, рассмотрены историко-архивные и библиографические источники, в объеме, необходимом для принятия соответствующих решений, и выполнен их анализ, с целью выявления материалов, содержащих сведения по истории освоения участка, включая перестройки, утраты, реконструкции, проведение ремонтно-реставрационных работ. В ходе проведения архивно-библиографических исследований экспертом были выявлены документы и материалы, относящиеся к объекту экспертизы, в том числе исторические фотографии, оформлена историческая иконография.

Проведен сравнительный анализ всего комплекса данных (документов, материалов, информации) по объекту экспертизы, включая документы, переданные заказчиком и полученные при проведении экспертизы, анализ представленных заказчиком исходно-разрешительной документации, результатов комплексных научных исследований и проектной документации.

При проведении экспертизы эксперт соблюдал принципы проведения экспертизы, установленные статьей 29 Федерального закона «Об объектах культурного наследия (памятниках истории и культуры) народов Российской Федерации», обеспечивая объективность, всесторонность и полноту проводимых исследований, а также достоверность и обоснованность своих выводов; самостоятельно оценивал результаты исследований, ответственно и точно формулировал выводы в пределах своей компетенции. Исследования проводились на основе принципов научной обоснованности, объективности и законности, презумпции сохранности объекта культурного наследия, соблюдения требований безопасности в отношении объекта культурного наследия, достоверности и полноты информации, предоставляемой заинтересованным лицом на историко-культурную экспертизу. Указанные исследования были проведены с применением методов натурного, историко-архивного и историко-архитектурного анализа в объеме, достаточном для обоснования вывода государственной историко-культурной экспертизы. Результаты исследований, проведенных в рамках экспертизы, были оформлены в виде настоящего акта.

Результатами проведенных аналитических исследований обоснованы выводы настоящей экспертизы. На основании проведенных исследований и анализа представленной проектной документации экспертом сформулирован вывод о возможности (положительное заключение) обеспечения сохранности объектов культурного наследия, включенных в реестр объектов, выявленных объектов культурного наследия либо объектов, обладающих признаками объекта культурного наследия, при проведении земляных, строительных, мелиоративных и (или) хозяйственных работ, предусмотренных статьей 25 Лесного кодекса Российской Федерации работ по использованию лесов (за исключением работ, указанных в пунктах 3, 4 и 7 части 1 статьи 25 Лесного кодекса Российской Федерации) и иных работ.

## **10. Факты и сведения, выявленные и установленные в результате проведенных исследований**

### ***10.1 Исторические сведения.***



История появления зданий и сооружений на территории, именуемой ныне «Фарфоровский пост», неразрывно связана с историей Николаевской (ныне Октябрьской) железной дороги и Петербургского железнодорожного узла, формирование которого началось ещё в середине XIX века и который стал первым и всегда являлся одним из крупнейших и важнейших узлов сети железных дорог России.

В марте 1841 года для «устройства Санктпетербургско-Московской железной дороги» император учредил особый Комитет под председательством наследника цесаревича Александра Николаевича и обязал членов Комитета создать Строительную комиссию для надзора за сооружением дороги и выполнения необходимых обязанностей. В комиссию входили инженеры Института корпуса инженеров путей сообщения (ИКИПС) П. П. Мельников, С. В. Кербедз и Н. О. Крафт, прошедшие обучение в течение года в США. Члены комиссии подали на имя Николая I доклад, в котором излагались «соображения об устройстве железной дороги между Петербургом и Москвой». В нем приводились основные технико-экономические данные, был рассчитан доход от перевозки пассажиров промышленных товаров, определен общий расход на эксплуатацию.

1 (13) февраля 1842 года император Николай I подписал указ о сооружении «на счет казны» железной дороги Санкт-Петербург – Москва. Убедившись в пользе железной дороги, он считал ее строительство еще и необходимым, поскольку Санкт-Петербург «в конце России и далек от центра империи, теперь это исчезнет; через железную дорогу Санкт-Петербург будет в Москве, а Москва в Кронштадте».<sup>1</sup>

Трасса будущей дороги, проведенная по кратчайшему расстоянию от Петербурга к Москве, была разделена на участки, на которых последовательно открывалось движение поездов. Она была разделена на северную (от Петербурга до Бологое) и южную (от Бологое до Москвы) часть. Начальником Северной дирекции был назначен инженер-полковник П. П. Мельников, Южную дирекцию возглавил инженер-полковник Н. О. Крафт.<sup>2</sup>

Подготовка к строительству железной дороги, которая бы соединила обе столицы, состояла из первоочередных мероприятий – вопросы отчуждения казенных, арендуемых и частных земель по всей предполагаемой трассе, включая Петербург и Москву. Первый участок был открыт в 1847 году до станции Колпино. Следующим стал участок к станции Чудово. Архитектурная часть проектирования была возложена на архитектора Р. А. Желязевича, служащего Главного управления путей сообщения и публичных зданий (1832 - 1854), позже старший архитектор департамента железных дорог. Проектированием вокзалов на станциях Санкт-Петербург и Москва занимался ведущий архитектор николаевского правления К. А. Тон при участии Р. А. Желязевича. На дороге были построены 34 станции четырех классов по проектам Желязевича.

К середине 1880-х гг. в районе будущей станции «Фарфоровский пост» уже сложился небольшой поселок с многофункциональной застройкой жилыми и служебными домами Николаевской железной дороги. При постройке сортировочных парков на главных путях открыты два телеграфных поста, а именно: Фарфоровский и Сортировочный. Впоследствии, в 1889 году, там же открыт еще телеграфный пост № 3».<sup>3</sup> К 1879 году

<sup>1</sup> Кирьянова О. В. Строительство Санкт-Петербурго-Московской железной дороги (1842-1851 г.г.). Источник: <https://kraeved-himki.ru/stroitelstvo-sankt-peterburgo-moskovskoj-zheleznoj-dorogi-1842-1851g-g/>

<sup>2</sup> Иллюстрированный путеводитель по Николаевской жел. Дор. 1851-1914. Издание Управления Николаевской железной дороги. Петроград. 1914. С. III

<sup>3</sup> Очерк эксплуатации Николаевской железной дороги Главным обществом российских железных дорог. 1868-1893 / Составлен управлением дороги. Часть I. СПб., 1894. С. 140-141.

относится и первое упоминание о постройке в северной части новой сортировочной станции телеграфного поста «Фарфоровский пост». Название «Фарфоровский», очевидно, было предопределено тем обстоятельством, что согласно административно-территориальному делению Санкт-Петербургского уезда Санкт-Петербургской губернии земля, на которой был построен пост, относилась к территории селения (слободы) Фарфорового завода. Местоположение и внешний вид телеграфного поста «Фарфоровский пост» не установлено.

На 1891 год по Николаевской железной дороге существовало девять дистанций. К первой дистанции относились: С.-Петербург, Петербург II, 3 верста, 5 верста, Сортировочная, 23 верста, Колпино, 31 верста, Саблино, 45 верста, Тосно. К первой дистанции также относились Калашниковская ветвь и Бычий пост.<sup>4</sup>

Согласно ведомости зданий и построек на станциях Николаевской железной дороги к 1 января 1891 года, на посту «Фарфоровский – Телеграфный пост» находились следующие здания и сооружения: пассажирское здание – деревянное одноэтажное, под железной крышей, длиной 6,10 сажень, шириной 3,10 высотой 1,77 сажень (соответственно в метрической системе измерения: длина дома была около 13 м, ширина 0,6 м, высота 3,8 м); службы – деревянные одноэтажные под железной крышей, длиной 3 сажени (6,4 м), шириной 1,33 саж (2,83 м), высотой 1,77 саж (3,8 м); мусорная яма деревянная под деревянной крышей длиной 1 саж (2,1 м), шириной 0,66 саж (1,4 м), высотой 0,55 саж (1,17 м); две платформы пассажирские отдельные (с Петербургской и с Московской стороны) на рельсовых опорах, с деревянным полом, открытые, длиной 10,8 саж (23 м), шириной 1,33 саж (2,83 м); длина ограды составляла 70,00 погонных сажень (около 150 м).<sup>5</sup>

Начатые в 1873 году работы по расширению старых и постройки новых пассажирских зданий для станций III и IV классов, производились при правлении Главного общества российских железных дорог «по мере возникающей в том надобности» и продолжались вплоть до 1893 года, когда Николаевская железная дорога была вновь передана в ведение казны. В этот период были построены новые пассажирские здания на телеграфных постах. «На шести телеграфных постах: Бочановка, Барановка, Крючково, Редкино, Покровка и Поворово построены новые пассажирские здания площадью 8,00х5,00 саж. На остальных телеграфных постах построены пассажирские здания: в Петербурге II – площадью 12,50х5,50 кв. саж., на Фарфоровском – 6,00х3,00 кв. саж., в Обухове – 7,70х3,60 кв. саж. <...>».<sup>6</sup>

Фарфоровский пост существует на 1 января 1891 года – упомянут как самостоятельный остановочный пункт со своим пассажирским зданием (вокзалом). Все станционные строения и жилые дома деревянные. Имелись две открытые пассажирские платформы с дощатыми полами. В 1893 году деревянный вокзал перенесен на новое место. В рамках переустройства Николаевской железной дороги с 1900 до 1910-е годы построено (выполнено): - «Фарфоровский пост» (вокзал) – 1911 год; - Пассажирские платформы (деревянные) на рельсовом основании – 1911 год: а) крытая 250 кв. саж.; б) открытая 150 кв. саж. Каменные жилые дома и служебные здания – до 1914 года: 1. Жилой дом на

<sup>4</sup> Опись зданий, сооружений и рельсовых путей на Николаевской железной дороге к 1-му января 1891 г. СПб, 1892. С. 60.

<sup>5</sup> Опись зданий, сооружений и рельсовых путей на Николаевской железной дороге к 1-му января 1891 г. СПб, 1892 С. 130.

<sup>6</sup> Очерк эксплуатации Николаевской железной дороги Главным обществом российских железных дорог. 1868-1893 / Составлен управлением дороги. Часть I. СПб., 1894. С. 189.

Фарфоровском посту службы тяги – 193.28 кв. саж. 2. № 1 – 126.38 кв. саж. 3. № 2 – 111.26 кв. саж. 4. № 3 – 177.60 кв. саж. 5. № 4 – 95.58 кв. саж. Баня на Фарфоровском посту каменная; Мощение булыжным камнем дорог у пассажирских зданий, у жилых домов; Забор на польский манер у жилых и служебных зданий; Приемный покой (прототип современной поликлиники) – с 1913 года; Водопровод.<sup>7</sup>

После Октябрьской революции 1917 года имущество, принадлежавшее ведомству императорского двора было национализировано, и отведение тех или иных земель осуществлялось уже по усмотрению и в соответствии с планам новой власти – для «промышленности и учреждений». В соответствии с письмом от 15.06.1928 года Правлению Октябрьской железной дороги вследствие его «ходатайства от 23 и 30 апреля с г. за № ПОЖ/2/323 и ПОЖ 2/330 об изъятии из состава городских земель двух земельных участков для надобностей Окт. ж/д, Гороткомхоз уведомляет вас что испрашиваемый вами участок у ст. Фарфоровская, площ. около 12433,77 может быть вам отведен в порядке ст. 4 и 35 Положения о земельных распоряжках городах».<sup>8</sup>

План поселка станции Фарфоровская, приведенный на чертеже 1915 года<sup>9</sup>, представляет станционный поселок в существующем ныне виде. Данный план, а также проводимые по поселку Фарфоровского поста работы по улучшению его быта свидетельствуют том, что поселок был перестроен до 1914 года. Изображенные на плане 1915 года дома пронумерованы и представляют собой комплекс из семи зданий (2, 3, 10, 11, 12, 13, 18) и вокзала (1), показанных штриховкой и являющихся кирпичными постройками, южнее которых несколько деревянных строений. Еще четыре здания (4, 5, 6, 7) были построены возле вокзала, но к настоящему времени они утрачены. Участок с западной стороны от железной дороги разделен центральным проездом, от которого отходят дорожки между домами. Кроме того, на чертеже изображен Фарфоровский четырехарочный (четырёхпролетный) путепровод (1910) над железнодорожными путями.

### ***10.2 Описание современного состояния объекта.***

Объект культурного наследия регионального значения «Историческая железнодорожная станция «Фарфоровский пост», расположенный по адресу: Санкт-Петербург, Фарфоровский пост – достопримечательное место. Особенности застройки участка связаны с прохождением по его территории железнодорожной линии. Участок Санкт-Петербург-Главный – Санкт-Петербург-Сортировочный-Московский (парк Обухово (вкл.) является частью железнодорожной линии Санкт-Петербург – Москва. Количество главных путей на участке в настоящее время – два. Существующие пассажирские платформы высокие железобетонные расположены со стороны каждого главного пути. На остановочный пункт Фарфоровская переход через пути осуществляется по пешеходному тоннелю.

Участок расположен на равнинной местности. Рельеф местности плоский, слабоволнистый, территория спланирована насыпными грунтами, отсыпано земляное полотно железных и автомобильных дорог в разных уровнях. Участок работ находится в

<sup>7</sup> Отчет об эксплуатации Николаевской железной дороги за 1913 год. С.-Петербург. 1914. Л. 374 об, 390 об, 419 об.

<sup>8</sup> ЦГА СПб. Ф. Р-3199. Оп. 2. Д. 306. Переписка об отводе земельных участков госпромышленности и учреждениям. 17.01.1928-20.09.1928. Л. 15.

<sup>9</sup> Фарфоровский пост. План 1915 г. РГИА. Ф. 350. Оп. 31. Д. 963.

полосе отвода железной дороги. Рельеф местности техногенно изменен планировкой территории при строительстве железной дороги и ее инфраструктуры. Прилегающая территория застроена жилыми и производственными зданиями с сетью автомобильных и пешеходных дорог. По дорогам местного назначения возможен круглогодичный проезд автотранспорта. Улично-дорожная сеть представлена современными проездами с асфальтовым покрытием.

Территория объекта культурного наследия организована внутриквартальной планировкой. Внешние границы квартала не фиксируются.

На участке расположены семь краснокирпичных зданий: - вокзал, находящийся на восточной стороне от железнодорожных путей (участок ж.д. Обводный кан. – ул. Грибакиных, литера ДЯ), - и шесть домов, расположенных на западной стороне от железнодорожных путей (Фарфоровский пост, дом 40, литера А, Фарфоровский пост, дом 44, литера А, Фарфоровский пост, дом 46, литера А, Фарфоровский пост, дом 48, литера А, Фарфоровский пост, дом 52, литера А, Фарфоровский пост, дом 54, литера А).

С правой стороны по ходу нарастания пикетажа расположены здания Фарфоровского поста №№ 40, 44, 48, 54 на расстоянии 15 метров от платформы, здание № 46 – на расстоянии 55 м, здание № 52 – 60 м. С левой стороны по ходу нарастания пикетажа здание вокзала находится на расстоянии 5 м от платформы.

Вокзал. Участок ж. д. «Обводный кан. – ул. Грибакиных», литера ДЯ. Одноэтажное кирпичное здание на подвале, поздняя окраска по кирпичу в терракотовый цвет «под кирпич», гранитные вставки и другие архитектурные детали – с поздней окраской в охристых тонах. Карниз профилированный, в антаблементе прямоугольные ниши. Здание составлено из нескольких прямоугольных объемов, поздняя надстройка ризалита тыльного фасада в виде башенки, аттик над входным ризалитом. Входной ризалит на три оси, проемы с полуциркульным завершением, входная дверь поздняя металлическая. Над ризалитом аттик, парапетные кирпичные квадратные столбики по периметру крыши, между ними металлическая кованая решетка с волнитообразными элементами. Боковое крыло на четыре оси, проемы прямоугольные, заполнения окон – металлопластик белого цвета. Исторический рисунок расстекловки утрачен. Окна забраны поздними металлическими решетками с декором. Перемычки над проемами клинчатые, с выступом, над полуциркульными проемами арочные. Перемычки с замковыми камнями. Подоконные декоративные ниши с зубцами. Оформление проемов и ниш тыльного и боковых фасадов аналогично лицевому. Перекрытия по металлическим балкам, в подвале со сводами Монье. Цоколь облицован каменными прямоугольными блоками, окрашен белой краской. На главном фасаде металлическая консоль, на которой установлено крупное название станции «Фарфоровская».

Фарфоровский пост, д. 40, лит. А. Дом двухэтажный на подвалах, стены из красного лицевого кирпича, с поздней окраской в терракотовый цвет «под кирпич». Гранитные вставки – с поздней окраской в охристых тонах. Лицевой фасад на 11 оконных осей, тыльный – на восемь осей, боковые – на две оси. Оконные проемы первого этажа прямоугольные, второго – с лучковой перемышкой. Перемычки проемов клинчатые с многоугольными гранитными вставками. Оконные заполнения частью деревянные с историческим рисунком расстекловки (с верхней фрамугой на три стекла), частью заменены на белые металлопластиковые с упрощенным сохранением рисунка расстекловки. Пять окон первого этажа забраны поздними металлическими решетками, окрашенными коричневой краской.

Лицевой фасад с ризалитом по центральной оси обращен на железную дорогу. Входная группа и лестничная клетка расположена в ризалите. Проемы центрального ризалита утоплены в нишу с лучковой перемычкой. Полотно входной двери позднее металлическое одностворное. Окно лестницы трехстворное, верхнее окно из трех узких проемов с лучковыми перемычками. Цоколь облицован гранитными блоками с грубо околотой поверхностью.

Перекрытия плоские по металлическим балкам, в подвалах со сводами Монье. Крыша металлическая на четыре ската по деревянным стропилам. Широкие свесы крыши на деревянных резных кобылках. Исторические резные элементы на фронте ризалита частично утрачены. На восточном фасаде в уровне первого этажа – трещины в кирпичной кладке. Подвальные оконные проемы частично заложены.

Фарфоровский пост, д. 44, лит. А. Дом двухэтажный на подвалах, стены из красного лицевого кирпича, с поздней окраской в терракотовый цвет «под кирпич». Гранитные вставки – с поздней окраской в охристых тонах. Лицевой фасад на 11 оконных осей, тыльный – на 8 осей, боковые – на две оси. Оконные проемы первого этажа прямоугольные, второго – с лучковой перемычкой. Перемычки проемов клинчатые с многоугольными гранитными вставками. Оконные заполнения заменены на белые металлопластиковые, с упрощенным сохранением рисунка расстекловки. Проемы первого этажа забраны поздними металлическими решетками, окрашенными в белый цвет. Цоколь здания облицован гранитными блоками с грубо околотой поверхностью. Лицевой фасад с центральным ризалитом обращен на железную дорогу. Входная группа и лестничная клетка расположены в ризалите. Полотно входной двери позднее, металлическое одностворное. Окно лестницы трехстворное, верхнее окно полуциркульное. К тыльному (западному) фасаду пристроена металлическая сварная лестница на четырех опорах из двутавра на второй этаж, с расширением окна второго этажа по крайней левой оси, с установкой металлической перемычки из двутавра. К северному торцевому фасаду пристроены металлическая труба на кирпичном основании и металлическая пристройка. На южном торцевом фасаде устроены поздние приямки с высокой подпорной стенкой для входа в подвал с металлическим навесом и пробита дверь с устройством металлической лестницы для входа на первый этаж. На южном, западном фасаде и на боковой стене ризалита установлены кондиционеры. Крыша четырехскатная металлическая по деревянным стропилам, дымовые трубы кирпичные. Перекрытия по металлическим балкам. Ограждение лестничных маршей из круглого прута, ступени из путиловского камня, сверху покрыты керамической плиткой, подступенки оформлены символикой РЖД.

Фарфоровский пост, д. 46, лит. А. Здание двухэтажное, на подвалах, стены из красного лицевого кирпича, с поздней окраской в терракотовый цвет «под кирпич». Гранитные вставки – с поздней окраской в охристых тонах. Лицевой фасад на семь оконных осей, тыльный – на шесть осей, боковые на две оси. Оконные проемы первого этажа прямоугольные, второго – с лучковыми перемычками, заполнения в значительной степени заменены на белые металлопластиковые, с упрощенным сохранением рисунка расстекловки. Оконные проемы торцевых фасадов в виде ниш. Цоколь здания облицован гранитными блоками с грубо околотой поверхностью. Входная группа и лестничная клетка расположены в центральном ризалите южного фасада. Полотно входной двери позднее, металлическое одностворное. Окно лестницы трехстворное, верхнее окно полуциркульное. Перемычки над проемами клинчатые кирпичные с гранитными вставками. Крыша

четырёхскатная металлическая по деревянным стропилам, дымовые трубы кирпичные. Перекрытия по металлическим балкам.

Фарфоровский пост, д. 48, лит. А. Дом на пятнадцать осей. Двухэтажный, на подвалах, стены из красного лицевого кирпича, с поздней окраской в терракотовый цвет «под кирпич». Гранитные вставки – с поздней окраской в охристых тонах. Лицевой фасад с двумя ризалитами, на одну ось каждый. Оконные проемы первого этажа прямоугольные, второго – с лучковой перемычкой, в ризалитах большие прямоугольные трехстворные окна, верхний свет в три узкие окна с лучковой перемычкой. Значительная часть оконных заполнений – металлопластиковые белого цвета. Перемычки проемов клинчатые с гранитными вставками. На тыльном (западном) фасаде в створе ризалитов лицевого фасада – плоские креповки с четырьмя узкими оконными проемами в каждом этаже. Цоколь облицован гранитными блоками с грубо околотовой поверхностью. Крыша металлическая по деревянным стропилам на четыре ската, дымовые трубы кирпичные, перекрытия плоские по металлическим балкам, в подвалах – со сводами Монье.

Фарфоровский пост, д. 52, лит. А. Дом на пятнадцать осей по лицевому (северному) фасаду, двухэтажный, на подвалах, стены из красного лицевого кирпича с выпуклой узкой расшивкой швов. В плане П-образный, с двором-курдонером с южной стороны, с «карманами», образованными двумя одноэтажными объемами. Лицевой фасад с тремя ризалитами. Боковые ризалиты на три оси, центральный входной на одну ось. Центральный ризалит сквозной с лицевого фасада на одну ось, со двора на две оси. К железной дороге здание обращено боковым фасадом на шесть осей. Проемы с лучковыми перемычками разных размеров, в части окон заменены исторические деревянные заполнения на белый металлопластик, без соблюдения единообразного рисунка расстекловки. Перемычки над оконными проемами клинчатые кирпичные с гранитными вставками. Во входах в здание и в подвал исторические деревянные двери заменены на металлические, козырьки поздние. Крыша металлическая вальмовая по деревянным стропилам с выпуском кобылок и деревянной подшивкой кровельного свеса, над центральными ризалитами северного и южного фасадов в виде шипца. Перекрытия по металлическим балкам, в подвале со сводами Монье, трубы печные кирпичные. По всем фасадам между этажами и в зоне окон второго этажа (межоконный) ремешок. Цоколь облицован гранитными блоками с грубо околотовой поверхностью, с поздней окраской в темно-розовый цвет. К южному фасаду восточного объема курдонера пристроена металлическая на клетке лестница на 2-й этаж. Имеются повреждения. На южном фасаде западного объема курдонера балкон или лестница утрачены, низ дверного проема заложен. Поверхность кирпичной кладки фасадов сильно загрязнена. Окна подвала частично заложены.

Фарфоровский пост, д. 54, лит. А. Дом на пятнадцать осей, двухэтажный, на подвалах, стены из красного лицевого кирпича, с поздней окраской в терракотовый цвет «под кирпич». Гранитные вставки – с поздней окраской в охристых тонах. Торцевые фасады на две оси. Композиция лицевого (восточного) фасада, обращенного к железной дороге, асимметричная: левая часть фасада на пять осей, затем ризалит лестничного объема на одну ось, увенчанный аттиком, с большим трехстворным окном с полуциркульным завершением, правая часть фасада на шесть осей, с входом, расположенным в небольшой раскреповке по предпоследней оси фасада. В правой части оконные проемы второго этажа сдвоенные, узкие. Над большим трехстворным окном лестницы в правой части здания расположены два маленьких узких окна с лучковыми перемычками. В значительной части оконных проемов заполнения металлопластиковые белого цвета, с упрощенным

историческим рисунком расстекловки. Угловые части и стена правой части лицевого фасада оформлены широкими лопатками. Цоколь облицован гранитными блоками с грубо околотою поверхностью. Перемычки проемов клинчатые с гранитными вставками. Крыша металлическая по деревянным стропилам, дымовые трубы кирпичные, перекрытия плоские по металлическим балкам, в подвалах со сводами Монье, парапет на кирпичных столбиках с поздней решеткой между ними. К южному торцевому фасаду примыкает деревянная пристройка на гранитном цоколе. У входа – резные консоли.

### **10.3 Общие сведения**

Объект культурного наследия «Историческая железнодорожная станция «Фарфоровский пост» (Санкт-Петербург, Фарфоровский пост) является объектом культурного наследия регионального значения на основании распоряжения Комитета по государственному контролю, использованию и охране объектов культурного наследия Правительства Санкт-Петербурга от 07.11.2024 г. №1347-рп «О включении выявленного объекта культурного наследия в единый государственный реестр объектов культурного наследия (памятников истории и культуры) народов Российской Федерации в качестве объекта культурного наследия регионального значения «Историческая железнодорожная станция «Фарфоровский пост», об утверждении границ и режима использования территории объекта культурного наследия, об утверждении предмета охраны объекта культурного наследия».

Объект зарегистрирован в Едином государственном реестре объектов культурного наследия за номером 782531438240005.

Предмет охраны объекта: - охраняется объемно-пространственное и планировочное решение территории: местоположение границ территории; архитектурно-пространственные особенности застройки, включающие главную композиционную ось, сформированную железнодорожными путями, с которой визуально воспринимается сомасштабный и ритмичный ряд краснокирпичных фасадов зданий по адресу: Санкт-Петербург, участок ж.д. Обводный кан. – ул.Грибакиных, литера ДЯ, Фарфоровский пост, дом 40, литера А, Фарфоровский пост, дом 44, литера А, Фарфоровский пост, дом 46, литера А, Фарфоровский пост, дом 48, литера А, Фарфоровский пост, дом 52, литера А, Фарфоровский пост, дом 54, литера А; историческая улично-дорожная сеть; существующий рельеф.

В границах территории объекта культурного наследия регионального значения - достопримечательное место «Историческая железнодорожная станция «Фарфоровский пост» выделены два режима использования территории: РДМ 1 (регламент достопримечательного места зоны 1) и РДМ 2 (регламент достопримечательного места зоны 2) (см.Приложение 1).

Территория объекта культурного наследия находится в границах земельных участков с кадастровыми номерами: 78:12:0713601:1, 78:13:0000000:4119, 78:13:0007417:80, 78:13:0007417:10482, 78:13:0007417:10481, 78:13:0007417:10473, 78:13:0007417:10480, 78:13:0007417:10483, 78:13:0007417:10484. Границы земельных участков не совпадают с границами территории объекта культурного наследия.

В границах территории объекта культурного наследия находится участок работ, предусмотренных проектной документацией «Строительство дополнительных путей на участке Санкт-Петербург-Главный (вкл.) – Обухово II (вкл.) под специализированное пассажирское сообщение. 10 этап - перемещение зданий при сохранении объекта

культурного наследия «Историческая железнодорожная станция «Фарфоровский пост» для строительства ж.д. путей», шифр 985-10-7777-10-1006.

Перемещение зданий является мероприятием по обеспечению сохранности объекта культурного наследия, рекомендованным проектной документацией «Строительство дополнительных путей на участке Санкт-Петербург-Главный (вкл.) – Обухово II (вкл.) под специализированное пассажирское сообщение. 1 этап – строительство дополнительных путей на участке Санкт-Петербург-Главный (вкл.) – Обухово II (вкл.).

***11. Перечень документов и материалов, полученных и собранных при проведении экспертизы, а также использованной для нее специальной, технической и справочной литературы (при значительном количестве документов и литературы их перечень приводится в приложении с соответствующим примечанием в тексте заключения.***

*Документы и материалы, собранные и полученные при проведении экспертизы:*

- фотографические изображения объекта (приложение 2).

*Специальная, техническая и справочная литература, использованная при проведении экспертизы:*

Градостроительный кодекс Российской Федерации

Федеральный закон от 25.06.2002 №73-ФЗ "Об объектах культурного наследия (памятниках истории и культуры) народов Российской Федерации"

Положение о государственной историко-культурной экспертизе, утв.пост.Правительства РФ от 25.04.2024 № 530.

Положение "О порядке организации и проведения государственной экспертизы проектной документации и результатов инженерных изысканий", утвержденным постановлением Правительства РФ от 05.03.2007 N 145

Закон Санкт-Петербурга от 12.07.2007 N 333-64 "Об охране объектов культурного наследия в Санкт-Петербурге"

Постановление Правительства Санкт-Петербурга от 21.06.2016 № 524 «О Правилах землепользования и застройки Санкт-Петербурга»

РМД 11-08-2009 Руководство по проектной подготовке капитального строительства в Санкт-Петербурге

СП 48.13330.2019 «Организация строительства. СНиП 12-01-2004»

ГОСТ Р 57368-2016 — национальный стандарт Российской Федерации «Сохранение произведений ландшафтной архитектуры и садово-паркового искусства. Общие требования»

Методические рекомендации по отнесению историко-культурных территорий к объектам культурного наследия в виде достопримечательного места. Москва 2017г.;

*Библиографические и архивные источники*

Кириянова О. В. Строительство Санкт-Петербурго-Московской железной дороги (1842-1851 г.г.). Источник: <https://kraeved-himki.ru/stroitelstvo-sankt-peterburgo-moskovskoj-zheleznoj-dorogi-1842-1851g-g/>

Иллюстрированный путеводитель по Николаевской жел. Дор. 1851-1914. Издание Управления Николаевской железной дороги. Петроград. 1914. С. III



Очерк эксплуатации Николаевской железной дороги Главным обществом российских железных дорог. 1868-1893 / Составлен управлением дороги. Часть I. СПб., 1894. С. 140-141.

Опись зданий, сооружений и рельсовых путей на Николаевской железной дороге к 1-му января 1891 г. СПб, 1892. С. 60, 130.

Очерк эксплуатации Николаевской железной дороги Главным обществом российских железных дорог. 1868-1893 / Составлен управлением дороги. Часть I. СПб., 1894. С. 189

Отчет об эксплуатации Николаевской железной дороги за 1913 год. С.-Петербург. 1914. Л. 374 об, 390 об, 419 об.

ЦГА СПб. Ф. Р-3199. Оп. 2. Д. 306. Переписка об отводе земельных участков госпромышленности и учреждениям. 17.01.1928-20.09.1928. Л. 15.

РГИА. Ф. 350. Оп. 31. Д. 963. Фарфоровский пост. План 1915 г.

## **12. Обоснования вывода экспертизы.**

На экспертизу представлен раздел обеспечения сохранности объекта культурного наследия регионального значения «Историческая железнодорожная станция «Фарфоровский пост», расположенного по адресу: Санкт-Петербург, Фарфоровский пост - «Обеспечение сохранности объектов культурного наследия», шифр 985-10-7777-10-1007-СОКН, входящего в состав проектной документации «Строительство дополнительных путей на участке Санкт-Петербург-Главный (вкл.) – Обухово II (вкл.) под специализированное пассажирское сообщение. 10 этап - перемещение зданий при сохранении объекта культурного наследия «Историческая железнодорожная станция «Фарфоровский пост» для строительства ж.д. путей», шифр 985-10-7777-10-1006, при проведении земляных, строительных, мелиоративных, хозяйственных работ, предусмотренных статьей 25 Лесного кодекса Российской Федерации работ по использованию лесов (за исключением работ, указанных в пунктах 3, 4 и 7 части 1 статьи 25 Лесного кодекса Российской Федерации) и иных работ, включающего оценку воздействия таких работ на указанные объекты и содержащего меры по обеспечению сохранности указанных объектов при проведении таких работ в границах территорий указанных объектов либо на земельном участке, непосредственно связанном с земельным участком в границах территорий указанных объектов

Изыскательские, проектные, земляные, строительные, мелиоративные, хозяйственные работы, указанные в статье 30 Федерального закона от 25.06.2002 N 73-ФЗ "Об объектах культурного наследия (памятниках истории и культуры) народов Российской Федерации" работы по использованию лесов и иные работы в границах территории объекта культурного наследия, включенного в реестр, на земельном участке, непосредственно связанном с земельным участком в границах территории объекта культурного наследия, проводятся при условии соблюдения установленных статьей 5.1 указанного закона требований к осуществлению деятельности в границах территории объекта культурного наследия и при условии реализации согласованных соответствующим органом охраны объектов культурного наследия, определенным пунктом 2 статьи 45 указанного закона, обязательных разделов об обеспечении сохранности указанных объектов культурного наследия в проектах проведения таких работ, включающих оценку воздействия проводимых работ на указанные объекты культурного наследия (п.2, п. 3 ст. 36 ФЗ от 25.06.2002 N 73-ФЗ "Об объектах культурного наследия (памятниках истории и культуры) народов Российской Федерации").

Возможность (или невозможность) обеспечения сохранности объектов культурного наследия, включенных в реестр, выявленных объектов культурного наследия либо объектов, обладающих признаками объекта культурного наследия, при проведении земляных, строительных, мелиоративных и (или) хозяйственных работ, предусмотренных статьей 25 Лесного кодекса Российской Федерации работ по использованию лесов и иных работ подлежит экспертной оценке при проведении настоящей экспертизы.

Экспертом выполнен анализ раздела обеспечения сохранности объекта культурного наследия регионального значения «Историческая железнодорожная станция «Фарфоровский пост», расположенного по адресу: Санкт-Петербург, Фарфоровский пост - «Обеспечение сохранности объектов культурного наследия», шифр 985-10-7777-10-1007-СОКН, входящего в состав проектной документации «Строительство дополнительных путей на участке Санкт-Петербург-Главный (вкл.) – Обухово II (вкл.) под специализированное пассажирское сообщение. 10 этап - перемещение зданий при сохранении объекта культурного наследия «Историческая железнодорожная станция «Фарфоровский пост» для строительства ж.д. путей», шифр 985-10-7777-10-1006.

*Сведения о земельном участке, его местоположении, разрешенном режиме использования, непосредственной взаимосвязи (наличии общих границ) с территориями ОКН, особенностях рельефа, грунтов и других факторов, влияющих на оценку воздействия запроектированных работ на ОКН.*

Участок производства работ, предусмотренных проектной документацией «Строительство дополнительных путей на участке Санкт-Петербург-Главный (вкл.) – Обухово II (вкл.) под специализированное пассажирское сообщение. 10 этап - перемещение зданий при сохранении объекта культурного наследия «Историческая железнодорожная станция «Фарфоровский пост» для строительства ж.д. путей», шифр 985-10-7777-10-1006, расположен в границах объекта культурного наследия регионального значения, достопримечательного места «Историческая железнодорожная станция «Фарфоровский пост», находящегося по адресу: Санкт-Петербург, Фарфоровский пост и в непосредственной близости от него.

На территории достопримечательного места, объекта культурного наследия «Историческая железнодорожная станция «Фарфоровский пост», расположенного по адресу: Санкт-Петербург, Фарфоровский пост отсутствуют объекты культурного наследия (памятники, ансамбли).

Участок производства работ находится в кадастровых кварталах 78:12:0713601, 78:13:0000000, 78:13:0007417, на земельных участках с кадастровыми номерами: 78:12:0713601:1, 78:13:0000000:4119, 78:13:0007417:80, 78:13:0007417:10482, 78:13:0007417:10481, 78:13:0007417:10473, 78:13:0007417:10480, 78:13:0007417:10483, 78:13:0007417:10484, а также на несформированном земельном участке.

Режим использования участка в границах территории объекта культурного наследия регионального значения достопримечательного места «Историческая железнодорожная станция «Фарфоровский пост», расположенного по адресу: Санкт-Петербург, Фарфоровский пост, утвержден распоряжением Комитета по государственному контролю, использованию и охране объектов культурного наследия Правительства Санкт-Петербурга от 07.11.2024 г. №1347-рп «О включении выявленного объекта культурного наследия в единый государственный реестр объектов культурного наследия (памятников истории и культуры) народов Российской Федерации в качестве объекта культурного наследия регионального значения «Историческая железнодорожная станция «Фарфоровский пост»,

об утверждении границ и режима использования территории объекта культурного наследия, об утверждении предмета охраны объекта культурного наследия». В границах территории объекта культурного наследия выделены два режима использования территории: РДМ 1 (регламент достопримечательного места зоны 1) и РДМ 2 (регламент достопримечательного места зоны 2) (см. Приложение 1).

Перемещение зданий разрешается в границах регламентной зоны РДМ 1, п. 1.3: «Сохранение исторической застройки, в том числе путем перемещения (без разборки надземной части), в границах регламентной зоны в связи с прокладкой новых линейных объектов транспортной инфраструктуры».

Защитная зона, зоны охраны не установлены для объекта культурного наследия регионального значения достопримечательного места «Историческая железнодорожная станция «Фарфоровский пост», расположенного по адресу: Санкт-Петербург, Фарфоровский пост.

Участок производства работ в непосредственной близости от объекта культурного наследия находится в зоне объектов внешнего транспорта (наименование зоны: зона объектов железнодорожного транспорта с включением объектов общественно-деловой застройки и объектов инженерной инфраструктуры, код вида зоны ТВ, код зоны ТИЗ), жилая зона среднеэтажных и многоэтажных многоквартирных жилых домов, расположенных вне территории исторически сложившихся районов центральной части Санкт-Петербурга, с включением объектов социально-культурного и коммунально-бытового назначения (код зоны ТЗЖ2). Использование участка проектирования в непосредственной близости от объекта культурного наследия регулируется градостроительным регламентом вышеуказанных зон.

Рассматриваемым разделом проанализированы геоморфологические условия, климатические условия участка, почвы и растительность, гидрографические, метеорологические, гидрогеологические условия участка, особенности рельефа, грунтов как факторов, которые могут учтены при выполнении оценки воздействия запроектированных работ на объект культурного наследия.

*Сведения о наименовании объекта капитального строительства, его функциональном назначении, местоположении на участке, основных объемно-пространственных, конструктивных и технологических решениях, особенностях функционирования, благоустройстве.*

На основании поручения Президента РФ от 10.04.2019 №ПР-623 Стратегией развития железнодорожного транспорта в РФ до 2030 года (Утверждена Распоряжением Правительства РФ от 17 июня 2008 г. № 877-р) разрабатывается проектная документация по титулу: «Строительство дополнительных путей на участке Санкт-Петербург-Главный (вкл.) – Обухово II (вкл.) под специализированное пассажирское сообщение».

Проектом «Строительство дополнительных путей на участке Санкт-Петербург-Главный (вкл.) – Обухово II (вкл.) под специализированное пассажирское сообщение. 1 этап – строительство дополнительных путей на участке Санкт-Петербург-Главный (вкл.) – Обухово II (вкл.)» предусмотрено строительство дополнительных путей в границах территории объекта культурного наследия регионального значения, достопримечательного места «Историческая железнодорожная станция «Фарфоровский пост». Территория объекта «Историческая железнодорожная станция «Фарфоровский пост» расположена в границах пикетажа ПК 62+80 – ПК 66+15.

Мероприятием по обеспечению сохранности объектов культурного наследия при строительстве дополнительных путей в соответствии с вышеуказанной проектной документацией, является перемещение нескольких зданий, находящихся в границах территории объекта культурного наследия.

Перемещение зданий разработано 10-м этапом проектирования - «Строительство дополнительных путей на участке Санкт-Петербург-Главный (вкл.) – Обухово II (вкл.) под специализированное пассажирское сообщение. 10 этап - перемещение зданий при сохранении объекта культурного наследия «Историческая железнодорожная станция «Фарфоровский пост» для строительства ж.д. путей», шифр 985-10-7777-10-1006. Указанный этап предусматривает собственно перемещение пяти зданий на расстояния от 12,8 до 22,8 метра:

- это здания по адресам: Санкт-Петербург, участок ж.д. Обводный кан. – ул. Грибакиных, литера ДЯ; Санкт-Петербург Фарфоровский пост, дом 40, литера А; Санкт-Петербург Фарфоровский пост, дом 44, литера А; Санкт-Петербург Фарфоровский пост, дом 48, литера А; Санкт-Петербург Фарфоровский пост, дом 54, литера А. После перемещения зданий будет выполняться их капитальный ремонт и реконструкция (данным проектным этапом не предусматривается).

Также предусмотрена разбивка оси автомобильной дороги и устройство мест для парковки автотранспорта.

Проектом полосы отвода определяется планировка территории с учетом местоположения зданий после перемещения. Здание по адресу Санкт-Петербург, Фарфоровский пост, дом 40 литера А перемещается на 14,09 метров от железнодорожных путей в юго-западном направлении. Здание по адресу Санкт-Петербург, Фарфоровский пост, дом 44 литера А перемещается на 14,10 метров от железнодорожных путей в юго-западном направлении. Здание по адресу Санкт-Петербург, Фарфоровский пост, дом 48 литера А перемещается на 14,20 метров от железнодорожных путей в юго-западном направлении. Здание железнодорожного вокзала станции «Фарфоровская» перемещается на 22,65 метров от железнодорожных путей в северо-восточном направлении. Здание по адресу Санкт-Петербург, Фарфоровский пост, дом 54 литера А перемещается на 14,36 метров от железнодорожных путей в юго-западном и на 20,30 метров в юго-восточном направлении. Здания перемещаются в пределах котлованов, устраиваемых до начала перемещения для каждого здания, без разборки надземной части. После перемещения зданий котлованы засыпаются (данным проектным этапом не предусмотрено).

Экспертируемым разделом обеспечения сохранности объекта культурного наследия не рассматриваются конструктивные решения по перемещению зданий, в связи с тем, что планировочные и конструктивные характеристики перемещаемых зданий не являются предметом охраны объекта культурного наследия регионального значения «Историческая железнодорожная станция «Фарфоровский пост».

Планировочная организация земельного участка принята в соответствии с требованиями, предъявляемыми к размещению проектируемых и существующих зданий и сооружений, инженерных сетей и коммуникаций с учетом технологических связей сооружений, требований санитарных и противопожарных норм, существующего рельефа, а также с учетом рационального использования отведенной территории.

Планировочные отметки асфальтобетонного проезда приняты с учетом посадки зданий и сооружений, а также из условия обеспечения поверхностного стока атмосферных

вод, высотных отметок прилегающей территории и оптимальной высоты земляного полотна. Уклон по проектируемой автодороге принят от 5% до 14%, по открытой плоскостной парковке уклон составляет 10% для быстрого и организованного сбора воды в пониженные места и далее в колодцы и ливневую канализацию. Отвод воды с проезжей части осуществляется за счет продольного и одностороннего поперечного уклонов покрытия вдоль бортового камня. Устройство дождеприемных колодцев учтено по титулу «Строительство и реконструкция главных путей на участке Санкт-Петербург-Главный – Санкт-Петербург-Сортировочный-Московский (парк Обухово (вкл.)), Волковская (искл.) – Санкт-Петербург-Сортировочный-Московский (парк Обухово (вкл.)). 1 этап - строительство дополнительных путей на участке Волковская (искл.) -Обухово (вкл.)».

По СП 42.13330.2016 «СНиП 2.07.01-89\*. Градостроительство. Планировка и застройка городских и сельских поселений. Актуализированная редакция СНиП 2.07-89\*» категория проектируемой дороги - улицы и дороги местного значения. Расчетная скорость составляет 40км/ч. Дорога принята двухполосная, с шириной полосы 3,0 м. Ширина проезжей части принята 6,0 м.

В данном этапе предусмотрено устройство площадки для открытой плоскостной парковки. Открытая плоскостная парковка на 32 м/места размещена с учетом разрыва 15 м от жилой застройки согласно СанПиН 2.2.1/2.1.1.1200-03 табл. 7.1.1. Ширина проездов на парковке принята 7 м. В непосредственной пешеходной доступности от входов в здание расположена открытая парковка для маломобильных групп населения. 4 м/места размером 2,50х5,30 метров и 1м/место 3,50х6,00 метров.

На данном, 10-м этапе работы по благоустройству не предусматриваются. Зонирование территории земельного участка на данном этапе не предусматривается.

В непосредственной близости от объекта культурного проектом предусмотрен выход проектируемой автомобильной дороги для соединения с существующим проездом, и сопутствующие организации строительства мероприятия.

*Сведения о объектах культурного наследия непосредственно взаимосвязанных (примыкающих) к границам участка проектирования с указанием расстояния до них от границ участка производства работ.*

Участок проектирования (по перемещению зданий) находится в границах территории объекта культурного наследия, достопримечательного места «Историческая железнодорожная станция «Фарфоровский пост», расположенного по адресу: Санкт-Петербург, Фарфоровский пост, а также в непосредственной близости от него.

В границах территории указанного объекта культурного наследия отсутствуют иные объекты культурного наследия – памятники градостроительства и архитектуры либо памятники ландшафтной архитектуры со связанными с ними территориями, объекты археологического наследия, объекты, обладающие признаками объекта культурного наследия.

Работы в границах территории объекта культурного наследия проводятся при условии соблюдения требований к осуществлению деятельности в границах территории объекта культурного наследия, установленных распоряжением Комитета по государственному контролю, использованию и охране объектов культурного наследия Правительства Санкт-Петербурга от 07.11.2024 г. №1347-рп «О включении выявленного объекта культурного наследия в единый государственный реестр объектов культурного наследия (памятников истории и культуры) народов Российской Федерации в качестве

объекта культурного наследия регионального значения «Историческая железнодорожная станция «Фарфоровский пост», об утверждении границ и режима использования территории объекта культурного наследия, об утверждении предмета охраны объекта культурного наследия» при условии реализации обязательных разделов об обеспечении сохранности указанных объектов культурного наследия в проектах проведения таких работ.

В рассматриваемом разделе представлены сведения об объекте культурного наследия, в границах которого, а также в непосредственной близости от которого, находится участок проектирования - объекте регионального значения «Историческая железнодорожная станция «Фарфоровский пост»: - краткие исторические сведения, описание современного состояния, общие сведения.

Также представлены сведения об элементах застройки участка, расположенных вдоль главной композиционной оси, сформированной железнодорожными путями - зданиях, фасадами составляющих визуально воспринимаемый сомасштабный и ритмичный ряд:

- находящегося на восточной стороне от железнодорожных путей вокзала (участок ж.д. Обводный кан. – ул. Грибакиных, литера ДЯ), - и шести домах, расположенных на западной стороне от железнодорожных путей (Фарфоровский пост, дом 40, литера А, Фарфоровский пост, дом 44, литера А, Фарфоровский пост, дом 46, литера А, Фарфоровский пост, дом 48, литера А, Фарфоровский пост, дом 52, литера А, Фарфоровский пост, дом 54, литера А).

Представлены сведения об улично-дорожной сети, рельефе участка.

*Оценка воздействия принятых проектных решений, а также запроектированных работ на объект культурного наследия.*

Перемещение зданий не противоречит режиму регламентной зоны РДМ 1, установленному распоряжением Комитета по государственному контролю, использованию и охране объектов культурного наследия Правительства Санкт-Петербурга от 07.11.2024 г. №1347-рп «О включении выявленного объекта культурного наследия в единый государственный реестр объектов культурного наследия (памятников истории и культуры) народов Российской Федерации в качестве объекта культурного наследия регионального значения «Историческая железнодорожная станция «Фарфоровский пост», об утверждении границ и режима использования территории объекта культурного наследия, об утверждении предмета охраны объекта культурного наследия» - разрешается проведение работ по сохранению исторической застройки путем перемещения зданий (без разборки наземной части), в границах регламентной зоны в связи с прокладкой новых линейных объектов транспортной инфраструктуры.

Расстояние между железнодорожными путями и планируемыми к перемещению зданиями (№№ 40, 44, 48 и 54) в настоящее время составляет 22 метра. Фасады зданий, выходящие на железнодорожные пути расположены «в ряд». После перемещения зданий и укладки новых путей расстояние между зданиями и путями составит 15 метров. Расположение главных фасадов зданий на одной линии после перемещения сохраняется. Таким образом, архитектурно-пространственные особенности застройки - главная композиционная ось, сформированная железнодорожными путями и фронтом краснокирпичных фасадов, сохраняется.

Увеличение расстояния между домами № 48 и № 54 не оказывает негативного влияния на визуальное восприятие ряда фасадов. Сохраняется сомасштабность и ритм застройки.

Перемещение здания вокзала Фарфоровская от существующих путей не изменяет его визуальное восприятие, так как планировочная организация расположения здания относительно новых путей и новой платформы сохраняется прежней, вдоль оси железнодорожных путей.

Сохраняется существующая дорожная сеть, организация мест стоянки автотранспорта соответствует режиму использования территории объекта культурного наследия (РМД 2. П.4.9).

Ввиду отсутствия на земельном участке в непосредственной близости от объекта культурного наследия специально установленных в обеспечение сохранности объекта культурного наследия режимов использования земель и градостроительных регламентов, а также учитывая особенности государственной охраны достопримечательных мест (ст.56.4 закона от 25.06.2002 N 73-ФЗ), проектные решения, предусмотренные к реализации на земельном участке в непосредственной близости от объекта культурного наследия не оцениваются настоящей экспертизой (предусмотрен иной порядок).

Негативное воздействие на объект культурного наследия может быть оказано проектными решениями в случае, если такие решения будут реализованы не полностью, а именно: не будут перемещены все из предусмотренных к перемещению зданий.

*Сведения о мерах обеспечения сохранности или обоснование отсутствия необходимости в них по результатам комплексной оценки влияния выполняемых работ.*

К мерам по обеспечению сохранности объекта культурного наследия (объемно-пространственного и планировочного решения территории объекта) относится условие перемещения всех зданий из предусмотренных к перемещению, с тем, чтобы сохранялись сомасштабность и ритм ряда застройки.

*Сведения о видах мониторинга или обоснование отсутствия необходимости мониторинга.*

Выполняется геодезический контроль проектного расположения перемещаемых зданий. При выносе проекта «в натуру» (определение и закрепление на местности точек, линий и плоскостей, устанавливающих плановое и высотное положение сооружения и его размеры) следует выполнять разбивку и закрепление осей, при необходимости их положение проверять и корректировать.

*Вывод о том, что при выполнении предусмотренных в проектной документации проектных решений и специальных мероприятий, а также технологий и особенностей организации производства работ, не окажет недопустимое негативное влияние на ОКН.*

Сделан вывод о том, что при выполнении предусмотренных в проектной документации проектных решений последние не окажут недопустимое негативное влияние на объект культурного наследия.

*Анализом вышеуказанной документации установлено нижеследующее. Раздел обеспечения сохранности объекта культурного наследия регионального значения «Историческая железнодорожная станция «Фарфоровский пост», расположенного по адресу: Санкт-Петербург, Фарфоровский пост - «Обеспечение сохранности объектов культурного наследия», шифр 985-10-7777-10-1007-СОКН, входящего в состав проектной документации «Строительство дополнительных путей на участке Санкт-Петербург-*

Главный (вкл.) – Обухово II (вкл.) под специализированное пассажирское сообщение. 10 этап - перемещение зданий при сохранении объекта культурного наследия «Историческая железнодорожная станция «Фарфоровский пост» для строительства ж.д. путей», шифр 985-10-7777-10-1006, при проведении земляных, строительных, мелиоративных, хозяйственных работ, предусмотренных статьями 25 Лесного кодекса Российской Федерации работ по использованию лесов (за исключением работ, указанных в пунктах 3, 4 и 7 части 1 статьи 25 Лесного кодекса Российской Федерации) и иных работ, включающий оценку воздействия таких работ на указанные объекты и содержащий меры по обеспечению сохранности указанных объектов при проведении таких работ в границах территорий указанных объектов либо на земельном участке, непосредственно связанном с земельным участком в границах территорий указанных объектов, разработан в соответствии с требованиями п.2, п.3 статьи 36 Федерального закона от 25 июня 2002 № 73-ФЗ «Об объектах культурного наследия (памятниках истории и культуры) народов Российской Федерации». Рассматриваемый проект обеспечения сохранности объектов культурного наследия включает оценку воздействия указанных в проекте работ на объект и содержит меры по обеспечению сохранности указанного объекта при проведении таких работ.

В экспертируемом разделе обеспечения сохранности объекта культурного наследия исходные сведения представлены в достаточном объеме. Работы, планируемые к проведению в границах территории объекта культурного наследия, отвечают требованиям режима использования территории и градостроительным регламентам, установленным распоряжением Комитета по государственному контролю, использованию и охране объектов культурного наследия Правительства Санкт-Петербурга от 07.11.2024 г. №1347-рп «О включении выявленного объекта культурного наследия в единый государственный реестр объектов культурного наследия (памятников истории и культуры) народов Российской Федерации в качестве объекта культурного наследия регионального значения «Историческая железнодорожная станция «Фарфоровский пост», об утверждении границ и режима использования территории объекта культурного наследия, об утверждении предмета охраны объекта культурного наследия».

На территории достопримечательного места, объекта культурного наследия «Историческая железнодорожная станция «Фарфоровский пост», расположенного по адресу: Санкт-Петербург, Фарфоровский пост отсутствуют объекты культурного наследия (памятники, ансамбли).

Предметом охраны достопримечательного места «Историческая железнодорожная станция «Фарфоровский пост» является объемно-пространственное и планировочное решение территории.

Предусмотренные статьей 5.1. Федерального закона от 25.06.2002 N 73-ФЗ "Об объектах культурного наследия (памятниках истории и культуры) народов Российской Федерации" требования к осуществлению деятельности в границах территории достопримечательного места допускают:

- 1.- проведение работ по сохранению памятников и ансамблей, находящихся в границах территории достопримечательного места;
- 2.- проведение работ, направленных на обеспечение сохранности особенностей достопримечательного места, являющихся основаниями для включения его в единый государственный реестр объектов культурного наследия (памятников истории и культуры) народов Российской Федерации и подлежащих обязательному сохранению (предмет охраны, ст. 56.4 закона № 73-ФЗ от 25.06.2002);



3.- проведение работ, предусмотренных режимом использования территории и градостроительными регламентами (в том числе: строительство объектов капитального строительства в целях воссоздания утраченной градостроительной среды; осуществление ограниченного строительства, капитального ремонта и реконструкции объектов капитального строительства при условии сохранения предмета охраны; работы по капитальному ремонту общего имущества в многоквартирных домах).

4.- ведение хозяйственной деятельности, не противоречащей требованиям обеспечения сохранности объекта культурного наследия и позволяющей обеспечить функционирование объекта культурного наследия в современных условиях.

Исходя из сведений, представленных в рассматриваемом разделе обеспечения сохранности достопримечательного места «Историческая железнодорожная станция «Фарфоровский пост», на территории объекта, в связи с прокладкой линейных объектов транспортной инфраструктуры, предусматривается перемещение зданий исторической застройки, что относится к пункту 3 вышеуказанного перечня.

Во исполнение требований п.2, п.3 статьи 36 Федерального закона от 25 июня 2002 № 73-ФЗ «Об объектах культурного наследия (памятниках истории и культуры) народов Российской Федерации» рассматриваемым разделом выполнена оценка воздействия проводимых работ на объект культурного наследия достопримечательное место «Историческая железнодорожная станция «Фарфоровский пост».

Содержание и выводы рассматриваемого раздела справедливо обоснованы спецификой предмета охраны объекта достопримечательное место «Историческая железнодорожная станция «Фарфоровский пост». (ст.56.4 закона № 73-ФЗ от 25.06.2002) - объемно-пространственные, планировочные характеристики территории объекта.

Существующее и проектное положение перемещаемых зданий показано на проекте полосы отвода: сохраняется принцип формирования линии застройки, после ее перемещения, с учетом визуального восприятия функционально значимых объектов, имеется непосредственная связь с композиционной осью железнодорожных путей.

Исторические улично-дорожная сеть и рельеф территории остаются неизменными при перемещении зданий. Здания незначительно, относительно самих себя, перемещаются от существующих железнодорожных путей вглубь занимаемых участков, ограниченных дорожками. После перемещения здания располагаются в ряд. Принцип расположения зданий на участке после перемещения отвечает требованиям сомасштабности и ритмичности. Указанное обеспечивает восприятие фасадов зданий с любой точки композиционной оси, сформированной железнодорожными путями.

В связи с отсутствием в предмете охраны объекта культурного наследия объемно-пространственных, конструктивных решений зданий по адресам: Санкт-Петербург, участок ж.д. Обводный кан. – ул. Грибакиных, литера ДЯ; Санкт-Петербург Фарфоровский пост, дом 40, литера А; Санкт-Петербург Фарфоровский пост, дом 44, литера А; Санкт-Петербург Фарфоровский пост, дом 48, литера А; Санкт-Петербург Фарфоровский пост, дом 54, литера А настоящей экспертизой не производится оценка возможности обеспечения сохранности указанных зданий при реализации конструктивных решений по их перемещению. Экспертиза конструктивных решений проектной документации по перемещению объектов капитального строительства выполняется в ином порядке, предусмотренном ст.49 Градостроительного кодекса РФ.

Защитная зона, зоны охраны не установлены в целях обеспечения сохранности объекта культурного наследия регионального значения достопримечательного места

«Историческая железнодорожная станция «Фарфоровский пост», расположенного по адресу: Санкт-Петербург, Фарфоровский пост. В связи с указанным не выполняется оценка проектных планировочных решений территории на участке в непосредственной близости от объекта культурного наследия.

Учитывая изложенное, решения, предусмотренные проектной документацией «Строительство дополнительных путей на участке Санкт-Петербург-Главный (вкл.) – Обухово II (вкл.) под специализированное пассажирское сообщение. 10 этап - перемещение зданий при сохранении объекта культурного наследия «Историческая железнодорожная станция «Фарфоровский пост» для строительства ж.д. путей», шифр 985-10-7777-10-1006 не нарушают объемно-пространственное и планировочное решение территории объекта культурного наследия регионального значения «Историческая железнодорожная станция «Фарфоровский пост», расположенного по адресу: Санкт-Петербург, Фарфоровский пост: местоположение границ территории; архитектурно-пространственные особенности застройки, включающие главную композиционную ось, сформированную железнодорожными путями, с которой визуально воспринимается сомасштабный и ритмичный ряд краснокирпичных фасадов зданий по адресу: Санкт-Петербург, участок ж.д. Обводный кан. – ул.Грибакиных, литера ДЯ, Фарфоровский пост, дом 40, литера А, Фарфоровский пост, дом 44, литера А, Фарфоровский пост, дом 46, литера А, Фарфоровский пост, дом 48, литера А, Фарфоровский пост, дом 52, литера А, Фарфоровский пост, дом 54, литера А; историческая улично-дорожная сеть; существующий рельеф.

Соблюдение установленных требований к проведению работ при строительстве исключает возникновение негативных факторов, которые могут повлиять на сохранность объекта культурного наследия и его особенностей, подлежащих сохранению. В случае возникновения техногенного воздействия необходимо незамедлительно уведомить производителя работ и проектировщика о возникновении негативных технологических воздействий или выявлении прочих опасных отклонений и выполнить комплекс исследований, направленных на оценку степени опасности выявленных отклонений, выполнить соответствующие мероприятия по устранению негативных воздействий, согласованных с проектной организацией.

Учитывая изложенное, рассматриваемый раздел обеспечения сохранности объекта культурного наследия соответствует требованиям об обеспечении сохранности объектов культурного наследия, обоснован вывод о возможности обеспечения сохранности объекта культурного наследия регионального значения «Историческая железнодорожная станция «Фарфоровский пост», при проведении земляных, строительных, мелиоративных и (или) хозяйственных работ, предусмотренных статьей 25 Лесного кодекса Российской Федерации работ по использованию лесов (за исключением работ, указанных в пунктах 3, 4 и 7 части 1 статьи 25 Лесного кодекса Российской Федерации) и иных работ, предусмотренных проектной документацией «Строительство дополнительных путей на участке Санкт-Петербург-Главный (вкл.) – Обухово II (вкл.) под специализированное пассажирское сообщение. 10 этап - перемещение зданий при сохранении объекта культурного наследия «Историческая железнодорожная станция «Фарфоровский пост» для строительства ж.д. путей», шифр 985-10-7777-10-1006.

**13. Вывод экспертизы в соответствии с требованиями, предусмотренными пунктом 22 Положения о государственной историко-культурной экспертизе, утвержденного Постановлением Правительства Российской Федерации от 25.04.2024 г. № 530:** по результатам рассмотрения раздела об обеспечении сохранности объекта культурного наследия регионального значения «Историческая железнодорожная станция «Фарфоровский пост», расположенного по адресу: Санкт-Петербург, Фарфоровский пост - «Обеспечение сохранности объектов культурного наследия», шифр 10-7777-10-1007-СОКН, экспертом сделан вывод о возможности (положительное заключение) обеспечения сохранности объекта культурного наследия регионального «Историческая железнодорожная станция «Фарфоровский пост», расположенного по адресу: Санкт-Петербург, Фарфоровский пост при проведении земляных, строительных, мелиоративных и (или) хозяйственных работ, предусмотренных статьей 25 Лесного кодекса Российской Федерации работ по использованию лесов (за исключением работ, указанных в пунктах 3, 4 и 7 части 1 статьи 25 Лесного кодекса Российской Федерации) и иных работ при реализации проектных решений, предусмотренных проектной документацией «Строительство дополнительных путей на участке Санкт-Петербург-Главный (вкл.) – Обухово II (вкл.) под специализированное пассажирское сообщение. 10 этап - перемещение зданий при сохранении объекта культурного наследия «Историческая железнодорожная станция «Фарфоровский пост» для строительства ж.д. путей», шифр 985-10-7777-10-1006.

**14. Перечень приложений к заключению экспертизы, обосновывающих вывод эксперта или экспертной комиссии и подлежащих размещению на официальном сайте органа охраны объектов культурного наследия в информационно-телекоммуникационной сети "Интернет" (далее - сайт органа охраны объектов культурного наследия) в соответствии с пунктом 30 Положения о государственной историко-культурной экспертизе, утвержденного Постановлением Правительства Российской Федерации от 25.04.2024 г. № 530:**

Приложение 1. Перечень документов, представленных заказчиком или полученных экспертом самостоятельно.

Приложение 2. Фотографические изображения объекта.

Дата оформления заключения экспертизы: 28.11.2025 г.

Настоящее экспертное заключение (Акт государственной историко-культурной экспертизы) зафиксировано на электронном носителе в форматах переносимого документа (pdf, sig), подписано усиленными квалифицированными электронными подписями экспертов - физических лиц. При подписании акта государственной историко-культурной экспертизы проектной документации, выполненного на электронном носителе в формате переносимого документа (PDF), обеспечена конфиденциальность ключа усиленной квалифицированной электронной подписи.

Подпись эксперта:

Михайловская Галина Викторовна  
(подписано электронной подписью)

28.11.2025

Приложение 1 к Акту государственной историко-культурной экспертизы раздела обеспечения сохранности объекта культурного наследия регионального значения «Историческая железнодорожная станция «Фарфоровский пост», расположенного по адресу: Санкт-Петербург, Фарфоровский пост - «Обеспечение сохранности объектов культурного наследия», шифр 985-10-7777-10-1007-СОКН, входящего в состав проектной документации «Строительство дополнительных путей на участке Санкт-Петербург-Главный (вкл.) – Обухово II (вкл.) под специализированное пассажирское сообщение. 10 этап - перемещение зданий при сохранении объекта культурного наследия «Историческая железнодорожная станция «Фарфоровский пост» для строительства ж.д. путей», шифр 985-10-7777-10-1007, при проведении земляных, строительных, мелиоративных, хозяйственных работ, предусмотренных статьей 25 Лесного кодекса Российской Федерации работ по использованию лесов (за исключением работ, указанных в пунктах 3, 4 и 7 части 1 статьи 25 Лесного кодекса Российской Федерации) и иных работ, включающего оценку воздействия таких работ на указанные объекты и содержащего меры по обеспечению сохранности указанных объектов при проведении таких работ в границах территорий указанных объектов либо на земельном участке, непосредственно связанном с земельным участком в границах территорий указанных объектов

#### Перечень документов, представленных заказчиком или полученных экспертом самостоятельно.

- копия распоряжения Комитета по государственному контролю, использованию и охране объектов культурного наследия Правительства Санкт-Петербурга от 07.11.2024 г. №1347-рп «О включении выявленного объекта культурного наследия в единый государственный реестр объектов культурного наследия (памятников истории и культуры) народов Российской Федерации в качестве объекта культурного наследия регионального значения «Историческая железнодорожная станция «Фарфоровский пост», об утверждении границ и режима использования территории объекта культурного наследия, об утверждении предмета охраны объекта культурного наследия»;
- копия протокола совещания Комитета по государственному контролю, использованию и охране объектов культурного наследия Правительства Санкт-Петербурга исх. №80-пт/25 от 20.10.2025 г.;
- копия письма КГИОП от 28.01.25 г. №01-43-1043/25-0-1;
- копии технических паспортов.



ПРАВИТЕЛЬСТВО САНКТ-ПЕТЕРБУРГА  
КОМИТЕТ ПО ГОСУДАРСТВЕННОМУ КОНТРОЛЮ, ИСПОЛЬЗОВАНИЮ  
И ОХРАНЕ ПАМЯТНИКОВ ИСТОРИИ И КУЛЬТУРЫ  
**РАСПОРЯЖЕНИЕ**

окуд

07.11.2024№ 1347-рп

**О включении выявленного объекта культурного наследия в единый государственный реестр объектов культурного наследия (памятников истории и культуры) народов Российской Федерации в качестве объекта культурного наследия регионального значения «Историческая железнодорожная станция «Фарфоровский пост», об утверждении границ и режима использования территории объекта культурного наследия, об утверждении предмета охраны объекта культурного наследия**

В соответствии с подпунктом 12 статьи 9.2, статьей 18, подпунктом 10 пункта 2 статьи 33 Федерального закона от 25.06.2002 № 73-ФЗ «Об объектах культурного наследия (памятниках истории и культуры) народов Российской Федерации», пунктами 3.1, 3.12 Положения о Комитете по государственному контролю, использованию и охране памятников истории и культуры, утвержденного постановлением Правительства Санкт-Петербурга от 28.04.2004 № 651, на основании акта, составленного по результатам государственной историко-культурной экспертизы (рег. КГИОП № 01-24-1478/24-0-0 от 11.06.2024), с учетом решения рабочей группы Совета по сохранению культурного наследия при Правительстве Санкт-Петербурга от 11.10.2024 № 02-02-3/2024:

1. Включить в единый государственный реестр объектов культурного наследия (памятников истории и культуры) народов Российской Федерации (далее - реестр) в качестве объекта культурного наследия регионального значения (достопримечательное место) «Историческая железнодорожная станция «Фарфоровский пост», кон. XIX – нач. XX вв., расположенного по адресу: Санкт-Петербург, Фарфоровский пост.

2. Утвердить:

2.1. Границы территории объекта культурного наследия регионального значения «Историческая железнодорожная станция «Фарфоровский пост», расположенного по адресу: Санкт-Петербург, Фарфоровский пост, согласно приложению № 1 к распоряжению.

2.2. Режим использования территории объекта культурного наследия регионального значения «Историческая железнодорожная станция «Фарфоровский пост», расположенного по адресу: Санкт-Петербург, Фарфоровский пост, согласно приложению № 2 к распоряжению.

2.3. Предмет охраны объекта культурного наследия регионального значения «Историческая железнодорожная станция «Фарфоровский пост», расположенного по адресу: Санкт-Петербург, Фарфоровский пост, согласно приложению № 3 к распоряжению.

3. Распоряжение КГИОП от 28.02.2023 № 143-рп «О включении в перечень выявленных объектов культурного наследия объекта, обладающего признаками объекта культурного



наследия «Комплекс зданий Фарфоровского поста», об утверждении границ территории объекта культурного наследия и отказе во включении в указанный перечень объекта, обладающего признаками объекта культурного наследия, расположенного по адресу: Санкт-Петербург, Фарфоровский пост, дом 36, литера А» признать утратившим силу.

4. Начальнику Управления государственного реестра объектов культурного наследия обеспечить:

4.1. Представление в Министерство культуры Российской Федерации сведений, предусмотренных приказом Министерства культуры Российской Федерации от 03.10.2011 № 954 «Об утверждении Положения о едином государственном реестре объектов культурного наследия (памятников истории и культуры) народов Российской Федерации», в установленные сроки.

4.2. Направление в Управление Федеральной службы государственной регистрации, кадастра и картографии по Санкт-Петербургу, Комитет по градостроительству и архитектуре копий распоряжения в срок, не превышающий пяти рабочих дней со дня издания распоряжения.

4.3. Уведомление лиц, являющихся собственниками или иными законными владельцами объекта, указанного в пункте 1 распоряжения, о включении объекта культурного наследия в реестр в срок, не превышающий трёх рабочих дней со дня издания распоряжения.

4.4. Размещение распоряжения в электронной форме в локальной компьютерной сети КГИОП и его официальное опубликование.

4.5. Внесение соответствующих изменений в «Геоинформационную базу данных по объектам культурного наследия, границам и режимам зон охраны на территории Санкт-Петербурга».

5. Контроль за исполнением распоряжения возложить на заместителя председателя КГИОП Аганову Г.Р.

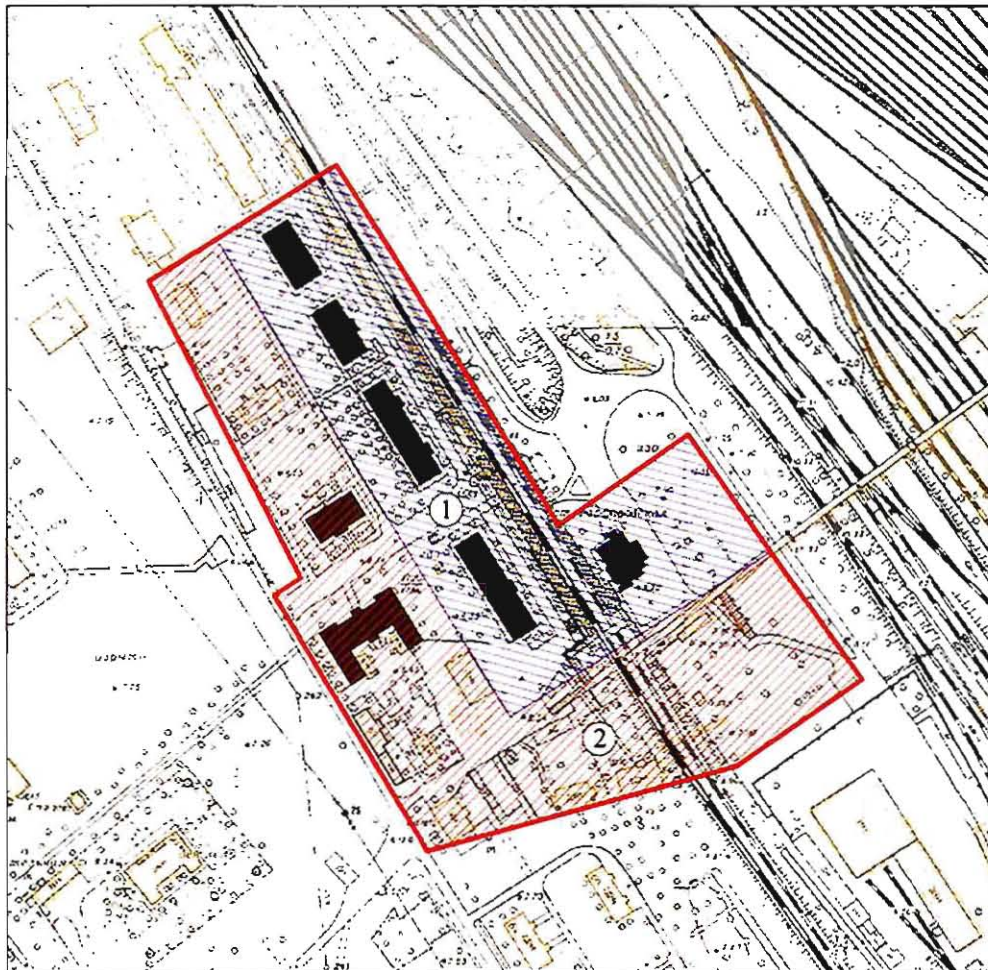
**Председатель КГИОП**

**А.В. Михайлов**

Приложение № 1 к распоряжению КГИОП  
от 04.11.2024 № 1344-рп

Границы территории  
объекта культурного наследия регионального значения  
«Историческая железнодорожная станция «Фарфоровский пост»  
(далее – объект культурного наследия),  
расположенного по адресу: Санкт-Петербург, Фарфоровский пост

1. Схема границ территории объекта культурного наследия:

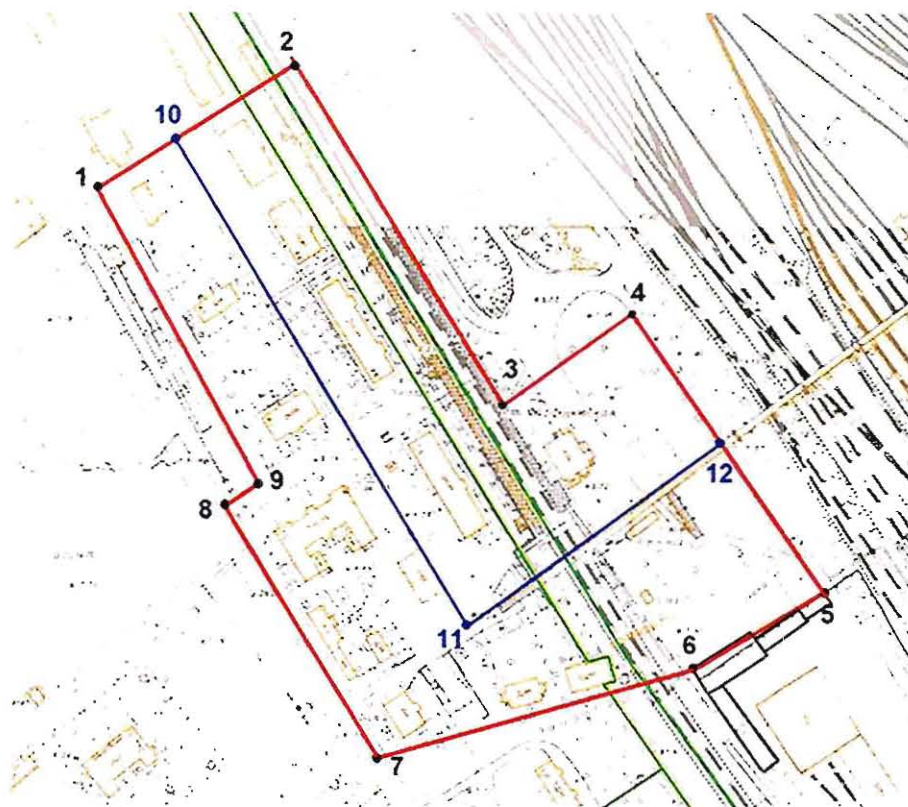


Условные обозначения:

- границы территории объекта культурного наследия регионального значения  
- достопримечательного места "Историческая станция "Фарфоровский пост"
- 1 регламентная зона 1
- 2 регламентная зона 2
- сохранившаяся краснокирпичная застройка начала XX века



2. Координаты поворотных (характерных) точек границ территории объекта культурного наследия:



УСЛОВНЫЕ ОБОЗНАЧЕНИЯ:



Границы территории объекта культурного наследия с поворотными точками

3. Координаты поворотных (характерных) точек границ территории объекта культурного наследия

Номер поворотной (характерной) точки	Координаты характерных точек в системе координат, установленной для ведения государственного кадастра объектов недвижимости (м)	
	X	Y
1	88 016,90	118 756,28
2	88 072,89	118 846,09
3	87 920,93	118 940,69
4	87 967,10	119,000,20
5	87 036,50	119 086,22
6	87 801,25	119 027,32



7	87 761,21	118 883,82
8	87 874,89	118 814,41
9	87 884,79	118 829,81
10	88 083,90	118 791,75
11	87 821,32	118 924,30
12	87 903,11	119 039,47
1	88 016,90	118 756,28

В границах территории объекта культурного наследия регионального значения - достопримечательное место «Историческая железнодорожная станция «Фарфоровский пост» (далее - достопримечательное место) выделены 2 режима использования территории: РДМ 1 (регламент достопримечательного места зоны 1) и РДМ 2 (регламент достопримечательного места 2).

#### Раздел I. Требования в границах режима РДМ I.

##### 1. В границах регламентной зоны РДМ I разрешается:

1.1. Проведение работ, направленных на обеспечение сохранности особенностей достопримечательного места, являющихся основаниями для его включения в единый государственный реестр объектов культурного наследия (памятников истории и культуры) народов Российской Федерации и подлежащих обязательному сохранению (его предмета охраны);

1.2. Прокладка новых линейных объектов транспортной инфраструктуры и устройство связанной с ними инженерной инфраструктуры в соответствии с требованиями к градостроительным регламентам, указанными в пункте 3 настоящего раздела;

1.3. Сохранение исторической застройки, в том числе путем перемещения (без разборки надземной части), в границах регламентной зоны в связи с прокладкой новых линейных объектов транспортной инфраструктуры, в соответствии с требованиями к градостроительным регламентам, указанными в пункте 3 настоящего раздела;

1.4. Ремонт, капитальный ремонт, реконструкция, модернизация существующих объектов капитального строительства, линейных объектов транспортной инфраструктуры и объектов городской инженерной инфраструктуры, соответствующих требованиям к градостроительным регламентам, указанным в пункте 3 настоящего раздела;

1.5. Возведение новых объектов капитального строительства в целях сохранения и (или) восстановления (регенерации) историко-градостроительной и (или) природной среды объекта культурного наследия (восстановление, воссоздание частично или полностью утраченных элементов и (или) характеристик историко-градостроительной и (или) природной среды);

1.6. Снос (демонтаж) диссонирующих объектов капитального строительства, ликвидация диссонирующих некапитальных объектов;

##### 1.7. Требования к застройке:

1.7.1. Устройство скатных крыш без переломов, вальмовых (угол наклона ската – до 30%);

1.7.2. Применение кровельных покрытий - листовой металл гладкий, окрашенный в серые цветовые оттенки;

1.7.3. Применение строительных материалов – дерево, кирпич; отделочных материалов – дерево, штукатурка с последующей окраской, лицевой кирпич, гранит;

1.7.4. Устройство венчающего карниза по периметру фасадов, устройство оконных проёмов прямоугольной конфигурации или прямоугольных с лучковым/полуциркульным завершением;

1.7.5. Применение естественных цветов в колористическом решении фасадов и их деталей – оттенки натурального дерева и/или кирпича, окраска неяркими оттенками терракотовых цветов, деталей фасадов – охристых;

1.8. Проведение земляных, мелиоративных, хозяйственных и иных работ с соблюдением требований законодательства Российской Федерации в области охраны объектов археологического наследия;

1.9. Ремонт, реконструкция и прокладка инженерных коммуникаций, необходимых для сохранения и функционирования существующей и проектируемой застройки с последующим благоустройством территории;

1.10. Капитальный ремонт, реконструкция существующих улиц и проездов, организация открытых парковок на специально отведенных площадках с расчетным количеством парковочных мест при сохранении ценных элементов исторической планировочной структуры, включенных в предмет охраны достопримечательного места;

1.11. Использование традиционных материалов (камень, дерево) или имитирующих натуральные материалы при покрытии дорожек, площадок, тротуаров;

1.12. Установка малых архитектурных форм (устройства для оформления озеленения, скамьи, мусорные контейнеры, урны, элементы освещения и осветительное оборудование) с соблюдением нейтрального цветового решения по отношению к зданиям, составляющим предмет охраны;

1.13. Проведение работ по благоустройству и озеленению территории;

1.14. Установка информационных надписей, информационных стендов и указателей, связанных с экспонированием и популяризацией объектов культурного наследия;

1.15. Параметры рекламного (информационного) поля отдельно стоящих рекламных и информационных конструкций, за исключением рекламных и информационных тумб, не должны превышать следующих значений: ширина – 1,8 м, высота – 1,8 м;

1.16. Параметры формата рекламного (информационного) поля рекламных и информационных тумб не должны превышать следующих значений: ширина – 1,4 м, высота – 3,0 м.

1.17. Устройство новых проемов в наружных капитальных стенах объектов капитального строительства (за исключением фасадов, ориентированных в сторону железной дороги);

1.18. Размещение сооружений (переходов) к существующим объектам капитального строительства (за исключением здания вокзала): высота - не более 1 этажа;

1.19. Перемещение зданий возможно только в границах регламентной зоны РДМ 1 с сохранением положения зданий параллельно железной дороге и сохранением визуального восприятия их с железнодорожных путей.

2. В границах регламентной зоны РДМ 1 запрещается:

2.1. Проведение работ, изменяющих ценные особенности и характеристики достопримечательного места, подлежащие обязательному сохранению;

2.2. Проведение работ, изменяющих рельеф и гидрологический режим территории (настоящий запрет не распространяется на случаи сохранения и восстановления (регенерации) историко-градостроительной среды объекта (объектов) культурного наследия и на локальные изменения рельефа, связанных со строительством, реконструкцией допускаемых требованиями);

2.3. Применение в архитектурном решении фасадов искусственных отделочных материалов с глянцевой поверхностью, диссонирующих к традиционным отделочным материалам (сайдинг, керамогранит, панели из стекла, силикатный кирпич), ярких открытых цвета в отделке фасадов; площадь остекления фасадов более 30%;

2.4. Строительство, размещение и использование объектов капитального строительства для взрывоопасных и пожароопасных предприятий;

2.5. Установка кондиционеров, антенн и иного инженерного оборудования на фасадах зданий, выходящих на линию железной дороги;

2.6. Установка по границам земельных участков глухих ограждений из железобетона, профилированного металла.

3. Требования к градостроительным регламентам в границах регламентной зоны РДМ 1:

3.1. Виды разрешённого использования земельных участков:

- 3.1.1. Малоэтажная многоквартирная жилая застройка;
- 3.1.2. Обслуживание жилой застройки;
- 3.1.3. Общественное использование объектов капитального строительства;
- 3.1.4. Транспорт;
- 3.1.5. Земельные участки (территории) общего пользования;
- 3.2. Предельные параметры:
  - 3.2.1 Максимальная площадь застройки - не более 400 кв. м;
  - 3.2.2 Максимальная высота объектов капитального строительства – 13 м;
  - 3.2.3 Максимальное количество этажей надземной части объекта капитального строительства - 2 этажа;
- 3.3. В случае реконструкции, перемещения зданий, сооружений, относящихся к предмету охраны достопримечательного места, не устанавливаются требования к минимальным отступам от границ земельных участков;
- 3.4. Минимальная доля озелененной территории земельных участков не устанавливается при реконструкции, перемещении зданий, сооружений;
- 3.5. Минимальное количество машиномест для хранения индивидуального автотранспорта на территории земельных участков не устанавливается при реконструкции, перемещении зданий, сооружений.

## Раздел II. Требования в границах режима РДМ 2.

- 4. В границах регламентной зоны РДМ 2 разрешается:
  - 4.1. Проведение работ, направленных на обеспечение сохранности особенностей достопримечательного места, являющихся основаниями для его включения в единый государственный реестр объектов культурного наследия (памятников истории и культуры) народов Российской Федерации и подлежащих обязательному сохранению (предмет охраны);
  - 4.2. Прокладка новых линейных объектов транспортной инфраструктуры и устройство связанной с ними инженерной инфраструктуры в соответствии с требованиями к градостроительным регламентам, указанными в пункте 6 настоящего раздела;
  - 4.3. Ремонт, капитальный ремонт, реконструкция, модернизация существующих объектов капитального строительства, линейных объектов транспортной инфраструктуры и объектов городской инженерной инфраструктуры, соответствующих требованиям к градостроительным регламентам, указанным в пункте 6 настоящего раздела;
  - 4.4. Возведение новых объектов капитального строительства в целях сохранения и (или) восстановления (регенерации) историко-градостроительной и (или) природной среды объекта культурного наследия (восстановление, воссоздание частично или полностью утраченных элементов и (или) характеристик историко-градостроительной и (или) природной среды);
  - 4.5. Снос (демонтаж) диссонирующих объектов капитального строительства, ликвидация диссонирующих некапитальных объектов;
  - 4.6. Требования к застройке:
    - 4.6.1. Устройство скатных крыш без переломов, вальмовых (угол наклона ската – до 30%);
    - 4.6.2. Применение кровельных покрытий - листовой металл гладкий, окрашенный в серые цветовые оттенки;
    - 4.6.3. Применение строительных материалов – дерево, кирпич; отделочных материалов – дерево, штукатурка с последующей окраской, лицевой кирпич, гранит;
    - 4.6.4. Устройство венчающего карниза по периметру фасадов, устройство оконных проёмов прямоугольной конфигурации или прямоугольных с лучковым/полуциркульным завершением;
    - 4.6.5. Применение естественных цветов в колористическом решении фасадов и их деталей – оттенки натурального дерева и/или кирпича, окраска неяркими оттенками терракотовых цветов, деталей фасадов – охристых;

4.7. Проведение земляных, мелиоративных, хозяйственных и иных работ с соблюдением требований законодательства Российской Федерации в области охраны объектов археологического наследия;

4.8. Ремонт, реконструкция и прокладка инженерных коммуникаций, необходимых для сохранения и функционирования существующей и проектируемой застройки с последующим благоустройством территории;

4.9. Капитальный ремонт, реконструкция существующих улиц и проездов, организация открытых парковок на специально отведенных площадках с расчетным количеством парковочных мест при сохранении ценных элементов исторической планировочной структуры, включенных в предмет охраны достопримечательного места;

4.10. Использование традиционных материалов (камень, дерево) или имитирующих натуральные материалы при покрытии дорожек, площадок, тротуаров;

4.11. Установка малых архитектурных форм (устройства для оформления озеленения, скамьи, мусорные контейнеры, урны, элементы освещения и осветительное оборудование) с соблюдением нейтрального цветового решения по отношению к зданиям, составляющим предмет охраны;

4.12. Проведение работ по благоустройству и озеленению территории;

4.13. Установка информационных надписей, информационных стендов и указателей, связанных с экспонированием и популяризацией объектов культурного наследия;

4.14. Параметры рекламного (информационного) поля отдельно стоящих рекламных и информационных конструкций, за исключением рекламных и информационных тумб, не должны превышать следующих значений: ширина – 1,8 м, высота – 1,8 м;

4.15. Параметры формата рекламного (информационного) поля рекламных и информационных тумб не должны превышать следующих значений: ширина – 1,4 м, высота – 3,0 м.

5. В границах регламентной зоны РДМ 2 запрещается:

5.1. Проведение работ, изменяющих ценные особенности и характеристики достопримечательного места, подлежащие обязательному сохранению;

5.2. Проведение работ, изменяющих рельеф и гидрологический режим территории (настоящий запрет не распространяется на случаи сохранения и восстановления (регенерации) историко-градостроительной среды объекта (объектов) культурного наследия и на локальные изменения рельефа, связанных со строительством, реконструкцией допускаемых требованиями);

5.3. Применение в архитектурном решении фасадов искусственных отделочных материалов с глянцевой поверхностью, диссонирующих к традиционным отделочным материалам (сайдинг, керамогранит, панели из стекла, силикатный кирпич), ярких открытых цветов в отделке фасадов; площадь остекления фасадов более 30%;

5.4. Строительство, размещение и использование объектов капитального строительства для взрывоопасных и пожароопасных предприятий;

5.5. Установка кондиционеров, антенн и иного инженерного оборудования на лицевых фасадах зданий;

5.6. Установка по границам земельных участков глухих ограждений из железобетона, профилированного металла.

6. Требования к градостроительным регламентам в границах регламентной зоны РДМ 2.

6.1. Виды разрешённого использования земельных участков:

6.1.1. Малоэтажная многоквартирная жилая застройка;

6.1.2. Обслуживание жилой застройки;

6.1.3. Общественное использование объектов капитального строительства;

6.1.4. Транспорт;

6.1.5. Земельные участки (территории) общего пользования;

6.2. Предельные параметры:

6.2.1 Максимальная площадь застройки - не более 400 кв. м;

6.2.2 Максимальная высота объектов капитального строительства – 13 м;

6.2.3 Максимальное количество этажей надземной части объекта капитального строительства - 2 этажа;

6.3. В случае реконструкции зданий, сооружений, относящихся к предмету охраны достопримечательного места, не устанавливаются требования к минимальным отступам от границ земельных участков;

6.4. Минимальная доля озелененной территории земельных участков не устанавливается при реконструкции зданий, сооружений;

6.5. Минимальное количество машиномест для хранения индивидуального автотранспорта на территории земельных участков не устанавливается при реконструкции зданий, сооружений.



Предмет охраны  
объекта культурного наследия  
регионального значения «Историческая железнодорожная станция «Фарфоровский пост»,  
кон. XIX – нач. XX вв., расположенный по адресу: Санкт-Петербург, Фарфоровский пост.

№ пп	Видовая принадлежность предмета охраны	Предмет охраны	Фотофиксация
1	2	3	4
1	Объемно-пространственное и планировочное решение территории:	<p>местоположение границ территории;</p> <p>архитектурно-пространственные особенности застройки, включающие главную композиционную ось, сформированную железнодорожными путями, с которой визуально воспринимается сомасштабный и ритмичный ряд краснокирпичных фасадов зданий по адресу: Санкт-Петербург, участок ж.д. Обводный кан. – ул. Грибакиных, литера ДЯ, Фарфоровский пост, дом 40, литера А, Фарфоровский пост, дом 44, литера А, Фарфоровский пост, дом 46, литера А, Фарфоровский пост, дом 48, литера А, Фарфоровский пост, дом 52, литера А, Фарфоровский пост, дом 54, литера А;</p> <p>историческая улично-дорожная сеть;</p> <p>существующий рельеф.</p>	 <p>План 1915 г. РГИА. Ф. 350. Оп. 31. Д. 96.</p>



ПРАВИТЕЛЬСТВО САНКТ-ПЕТЕРБУРГА  
КОМИТЕТ ПО ГОСУДАРСТВЕННОМУ  
КОНТРОЛЮ, ИСПОЛЬЗОВАНИЮ  
И ОХРАНЕ ПАМЯТНИКОВ  
ИСТОРИИ И КУЛЬТУРЫ  
(КГИОП)

ул. Зодчего Росси, д. 1-3, литера А, Санкт-Петербург, 191023  
Тел. (812) 417-43-03, Факс (812) 710-42-4  
E-mail: kgiop@gov.spb.ru  
<https://www.gov.spb.ru>, <http://kgiop.ru>

КГИОП СПб

№ 80-пт/25

от 20.10.2025



**Протокол совещания от 16.10.2025**

**Совещание вел:** - Е.А.Козырева – первый заместитель председателя КГИОП

**Присутствовали:**

- А.Е.Чирков – начальник отдела технологий работ на историко-культурных территориях Управления историко-культурных ландшафтов и гидротехнических сооружений КГИОП
- П.А.Захаров – главный специалист отдела технологий работ на историко-культурных территориях Управления историко-культурных ландшафтов и гидротехнических сооружений КГИОП
- М.И. Мильчик - ведущий научный сотрудник Научно-исследовательского института теории и истории архитектуры и градостроительства, член Совета по сохранению культурного наследия при Правительстве Санкт-Петербурга
- А.Г.Шашкин – генеральный директор ООО «ИСП Георекострукция»
- В.Э.Трушковский - генеральный директор ООО «ЛСУ», эксперт по проведению государственной историко-культурной экспертизы
- Е.А.Кабаков – заместитель начальника ДКРС-Санкт-Петербург
- Е.В.Бровченко – главный инженер ДКРС-Санкт-Петербург
- В.А.Богачев - заместитель начальника отдела ДКРС-Санкт-Петербург
- А.А.Кудашов – главный эксперт ЦРТУ
- А.Е.Тимошин – главный инженер АО «Ленгипротранс»
- Е.П.Кондратьев – начальник отдела АО «Ленгипротранс»
- С.В.Соловьев – главный инженер проекта АО «Ленгипротранс»
- А.В.Карпов – генеральный директор АО «Конструктив»
- А.А.Нестеров – заместитель директора дирекции по СЗФО ООО «ВСМ Две Столицы»

**Повестка дня:**

Рассмотрение проектных решений и технологии перемещения зданий объекта культурного наследия «Историческая железнодорожная станция 'Фарфоровский пост'».



**Слушали:**

**Соловьева С.В.:** На основании поручения Президента РФ от 10.04.2019 №ПР-623 и стратегией развития ж.д. транспорта в РФ до 2030 года разрабатывается проектная документация по титулу: «Строительство дополнительных путей на участке Санкт-Петербург-Главный (вкл.) – Обухово II (вкл.) под специализированное пассажирское сообщение. 10-этап – перемещение зданий при сохранении объекта культурного наследия «Историческая железнодорожная станция «Фарфоровский пост» для строительства ж.д. путей. На участке Санкт-Петербург главный – Обухово 2 в районе зданий Фарфоровского поста проходят 5-6 пути высокоскоростного движения. А также планируется строительство и реконструкция главных путей на участке СПб—Главный – Санкт-Петербург-Сортировочный – Московский, Волковская – Санкт-Петербург-Сортировочный – Московский, в связи с чем в районе остановочной платформы Фарфоровская вместо 2-х существующих путей, будет уложено шесть.

На рабочей группе рассмотрены 5 вариантов путевого развития на остановочном пункте Фарфоровская:

**Вариант 1. Устройство путевого развития в тоннеле.**

Строительство участка в тоннеле мелкого заложения, открытым способом потребует перемещение пяти зданий Фарфоровского поста и демонтаж здания по адресу: Фарфоровский пост 34, закрытие существующих путей, в связи с откопкой котлована и остановкой движения по о.п. Фарфоровская. Также потребуются реконструкция Цимбалинского и Невского путепровода.

При глубоком заложении тоннеля (в уровне кембрийских глин), на уровне от 40 до 80 метров от поверхности земли до верхнего свода железнодорожных тоннелей, не позволит в дальнейшем осуществить строительство кольцевой линии метрополитена с перспективной станцией «Фарфоровская», а также протяженность подходов, наклонных тоннелей составит до 4,5 км, что не обеспечит выход из горизонтальной части тоннеля к транспортно-пересадочному узлу «Обухово» («Южный»), где предусматривается остановка высокоскоростных поездов, с другой стороны выход из тоннеля попадает на станцию Санкт-Петербург-Товарный Московский, реконструкция которой в стесненных городских условиях не возможна.

**Вариант 2. Устройство путевого развития по эстакаде.**

Прохождение трассы в эстакадном исполнении предполагает пересечение Цимбалинского автодорожного путепровода. Отметка верха проезжей части Цимбалинского путепровода – 11,16м. С учетом подмостового габарита (5м), конструкций пролетного строения (5,5м) и опор освещения (11м), отметка эстакады в наивысшей точке составит не менее 32м, что нарушает требование о высотном регламенте зоны РДМ 1 Распоряжения КГИОП от 07.11.2024 №1347-рп – максимальная высота объектов капитального строительства – 13 метров. Также здания Фарфоровского поста окажутся под эстакадой и между её опорами, что повлияет на визуальное восприятие объекта ОКН «Историческая железнодорожная станция «Фарфоровский пост» и нарушит предмет охраны объекта культурного наследия - визуальное восприятие архитектурно-пространственных особенностей застройки.

**Вариант 3. Смещение путей в сторону Невского района.**

Весь головной участок вновь строящейся высокоскоростной железнодорожной магистрали от пассажирского терминала Московского вокзала до станции Обухово – II размещается в крайне стесненных городских условиях. При этом стесненность в районе Фарфоровского поста наиболее концентрирована. В непосредственной близости располагаются крупнейшие интенсивно эксплуатируемые объекты Петербургского железнодорожного узла (станция Санкт-Петербург-Сортировочный - Московский), улично-дорожная сеть с автодорожными путепроводами, а также промышленная и жилая застройка. При смещении осей путей в сторону Невского района от зданий Фарфоровского поста потребуются полное переустройство станции Санкт-Петербург – Сортировочный – Московский, обеспечивающей не только в составе Петербургского железнодорожного узла, но и в составе всей транспортной системы страны экспортно-импортные

экономические связи через Петербургский морской порт, а также снос промышленных, гражданских и жилых зданий (с их расселением), находящихся в непосредственной близости от станции.

Вариант 4. Смещение здания существующего вокзала.

При смещении здания вокзала в сторону Невского района вновь строящиеся пути попадают на съезд с Цимбалинского путепровода, который обеспечивает работу ж.д. станции Санкт-Петербург-Сортировочный - Московский, также данные пути попадают на опору Цимбалинского путепровода, что потребует его реконструкции и переноса опоры, вследствие чего потребуются реконструкция путевого развития станции Санкт-Петербург-Сортировочная-Московская, что приведет к последствиям, описанным в варианте 3.

Вариант 5. Перемещение пяти зданий Фарфоровского поста.

Для укладки шести путей в районе Фарфоровского поста потребуются перемещение пяти зданий на расстояния от 12,8 до 22,8 метра (в том числе двух административных и трех жилых) и демонтаж одного жилого дома, не являющегося объектом культурного наследия и не расположенного в границах территории ОКН «Историческая железнодорожная станция «Фарфоровский пост». Реализация данного решения позволяет вписать положение реконструируемых путей в створ вновь построенного при реконструкции Цимбалинского путепровода, при этом необходимо обеспечить расселение четырех домов по адресу Фарфоровский пост 34, 40, 48, 54.

**Карпов А.В.** Доложил о технологии перемещения зданий по варианту №5 и этапности выполнения работ. На начальном этапе проводится работа по усилению здания поясами обвязки. Под обвязочной балкой демонтируется участок фундамента и бетонируется распределительная плита. Далее производится укладка полиэтиленовой пленки между распределительной и фундаментной плитой, бетонируется фундаментная плита. С помощью гидравлических домкратов производится подъем зданий. Движения здания в горизонтальном направлении обеспечивается штоковыми гидравлическими домкратами с длиной штока 1 метр. Процесс движения здания непрерывный для обеспечения плавной нагрузки на плиту.

Отмечено, что в течении всего технологического процесса проводится мониторинг диагностическим комплексом.

Также отмечен удачный опыт перемещения исторического корпуса Императорского воспитательного дома 1913 года постройки на набережной Черной речки в г. Санкт-Петербург.

**Соловьев С.В.** Доложил о том, что перемещение зданий с устройством двух дорог будет выполнено по объекту «Строительство дополнительных путей на участке Санкт-Петербург-Главный (вкл.) – Обухово II (вкл.) под специализированное пассажирское сообщение. 10-этап – перемещение зданий при сохранении объекта культурного наследия «Историческая железнодорожная станция «Фарфоровский пост» для строительства ж.д. путей.

Реконструкция с сохранением и современным приспособлением данных зданий, и приведение их к действующим нормам и правилам будет выполнено по титулу «Строительство и реконструкция главных путей на участке Санкт-Петербург-Главный-Санкт-Петербург-Сортировочный-Московский (парк Обухово (вкл.)), Волковская (искл.) – Санкт-Петербург-Сортировочный-Московский (парк Обухово (вкл.))». 2 этап – Реконструкция комплекса зданий «Фарфоровский пост». После реконструкции здание перейдут на баланс ОАО «РЖД». Фарфоровский пост дом 40 будет использоваться, как здание для командировочного персонала дирекции по энергообеспечению, Фарфоровский пост дом 44 – здание дирекции аварийно-восстановительных средств, Фарфоровский пост дом 48 – здание склада-архива, Фарфоровский пост дом 54 – пассажирское здание - Пассажирский павильон №1, здание существующего вокзала – пассажирское здание - Пассажирский павильон №2. В данном титуле также предусматривается строительство подземного перехода вместо существующего, с выходами на вновь строящиеся две береговые

платформы вместо двух существующих, также данный переход соединит-Пассажирский павильон №1 и №2

**Шашкина А.Г. и В.Э.Трушковского:** о том, что как будут производиться усиление зданий, чтобы не затронуть существующий цоколь здания, о принятии во внимание и оценке осадки плит на которых будут перемещаться здания.

**Представителей КГИОП:** по разным аспектам перемещения зданий.

**Приняты решения:**

1. Рассмотрев варианты путевого развития для сохранения объекта культурного наследия регионального значения «Историческая железнодорожная станция «Фарфоровский пост», оптимальным вариантом принимается Вариант 5 - Перемещение пяти зданий Фарфоровского поста, как учитывающий дальнейшее развитие сети железных дорог и возможности дальнейшей их эксплуатации.
2. Рассмотренная технология перемещения зданий Фарфоровского поста по железобетонным плитам с использованием фторопластовых листов одобрена.
3. Раздел или проект об обеспечении сохранности ОКН «Историческая железнодорожная станция «Фарфоровский пост» на каждый отдельный этап строительства подлежит подаче и рассмотрению в КГИОП:
  - 3.1. 1 этап – строительство дополнительных путей на участке Санкт-Петербург-Главный (вкл.) – Обухово II (вкл.) титула «Строительство дополнительных путей на участке Санкт-Петербург-Главный (вкл.) – Обухово II (вкл.) под специализированное пассажирское сообщение».
  - 3.2. 10 этап-перемещение зданий при сохранении объекта культурного наследия «Историческая железнодорожная станция «Фарфоровский пост» для строительства ж.д. путей» титула «Строительство дополнительных путей на участке Санкт-Петербург-Главный (вкл.) – Обухово II (вкл.) под специализированное пассажирское сообщение».
  - 3.3. 2 этап – Реконструкция комплекса зданий «Фарфоровский пост» титула «Строительство и реконструкция главных путей на участке Санкт-Петербург-Главный-Санкт-Петербург-Сортировочный-Московский (парк Обухово (вкл.)), Волковская (искл.) – Санкт-Петербург-Сортировочный-Московский (парк Обухово (вкл.))».

**Первый заместитель  
председателя КГИОП**



**Е.А.Козырева**



ПРАВИТЕЛЬСТВО САНКТ-ПЕТЕРБУРГА

КОМИТЕТ ПО ГОСУДАРСТВЕННОМУ  
КОНТРОЛЮ, ИСПОЛЬЗОВАНИЮ  
И ОХРАНЕ ПАМЯТНИКОВ  
ИСТОРИИ И КУЛЬТУРЫ  
(КГИОП)

ул. Зодчего Росси, д. 1-3, литера А, Санкт-Петербург, 191023  
Тел. (812) 417-43-03, Факс (812) 710-42-45  
E-mail: kgiop@gov.spb.ru  
<https://www.gov.spb.ru>, <http://kgiop.ru>

Главному инженеру  
АО "Ленгипротранс"

Тимошину А.Е.

[kolodkinayue@lgt.ru](mailto:kolodkinayue@lgt.ru)

№01-43-1043/25-0-1 от 28.01.2025

№ 01-43-1043/25-0-0 от 21.01.2025

На № 50/261 ТА от 20.01.2025

В ответ на Ваше обращение КГИОП сообщает, что земельный участок по объекту: **Строительство дополнительных путей на участке Санкт-Петербург-Главный (вкл.) – Обухово II (вкл.) под специализированное пассажирское сообщение. 1 этап – строительство дополнительных путей на участке Санкт-Петербург-Главный (вкл.) – Обухово II (вкл.)» (далее – Объект). Местонахождение Объекта: г. Санкт-Петербург, Центральный, Колпинский, Невский и Фрунзенский районы.** (согласно приложенной к запросу схеме) расположен в границах:

- объекта культурного наследия регионального значения «ДОТ рубежа «Ижора» (адрес НПА: во дворе здания по адресу: станция Обухово, дом 8а, литера А. Основание: Распоряжение КГИОП № 10-192 от 07.05.2015) входящего в состав комплекса «Комплекс фортификационных и оборонительных сооружений Ленинграда 1920-х-1940-х годов.
- объекта культурного наследия регионального значения «ДОТ № 260 рубежа «Ижора» (адрес НПА: Кладбище "Памяти жертв Девятого Января", 320 м восточнее пересечения Главной аллеи и дороги Памяти жертв Девятого Января) входящего в состав комплекса: Комплекс фортификационных и оборонительных сооружений Ленинграда 1920-х-1940-х годов.
- объекта культурного наследия регионального значения «Достопримечательное место» «Историческая железнодорожная станция "Фарфоровский пост" (адрес НПА: Фарфоровский пост. Основание: Распоряжение КГИОП № 1347-рп от 07.11.2024).
- объекта культурного наследия регионального значения «Набережная Обводного канала» (адрес НПА: От Шлиссельбургского моста до Московской жд. Основание: Распоряжение мэра Санкт-Петербурга № 108-р от 30.01.1992).
- объект, обладающий признаками ОКН «Путепровод ж/бетонный» (адрес: г. Санкт-Петербург, Московское направление ж. д. 'путепровод через главные пути СПб-Москва у Запорожской ул.', литера Н).

Проектирование и проведение работ по сохранению объектов культурного наследия или его территории должно осуществляться по согласованию с соответствующим государственным органом охраны объектов культурного наследия в порядке, установленном ст. 45 Федерального закона от 25.06.2002 № 73-ФЗ «Об объектах культурного наследия (памятниках истории и культуры) народов Российской Федерации».

- единой охранной зоны 2 (участки: ОЗ-2(12)17; ОЗ-2(12)14; ОЗ-2(13)11; ОЗ-2(13)10) объектов культурного наследия.
- единой зоны регулирования застройки и хозяйственной деятельности 2 (участки: ОЗРЗ-2(12); ОЗРЗ-2(13); ОЗРЗ-2(31) объектов культурного наследия.
- вне зон охраны объектов культурного наследия.

Закон Санкт-Петербурга от 19.01.2009 № 820-7 (в редакции, вступившей в силу 16.04.2023) «О границах объединенных зон охраны объектов культурного наследия, расположенных на территории Санкт-Петербурга, режимах использования земель и требованиях к градостроительным регламентам в границах указанных зон».

В пределах границ вышеуказанного земельного участка отсутствуют выявленные объекты культурного наследия, а также защитная зона объектов культурного наследия.

В непосредственной близости от границ участка расположены границы:

- объекта культурного наследия регионального значения «ДОТ № 227 рубежа «Ижора»» (адрес НПА: напротив здания по адресу: пр. Обуховской Обороны, д. 295, лит. А.) входящего в состав комплекса: «Комплекс фортификационных и оборонительных сооружений Ленинграда 1920-х-1940-х годов».

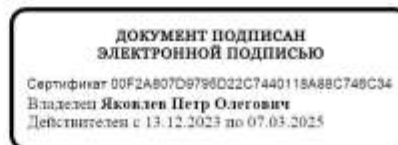
- объекта культурного наследия регионального значения «Всерное паровозное депо Николаевской железной дороги» (адрес НПА: Невский пр., 85, лит. ДД), входящего в состав комплекса «Депо Николаевской железной дороги».

Согласно приказу Минкультуры России от 30.10.2020 № 1295 (ред. от 19.10.2022) «Об утверждении предмета охраны, границ территории и требований к градостроительным регламентам в границах территории исторического поселения федерального значения город Санкт-Петербург» (далее – историческое поселение), участок **частично** расположен в границах территории исторического поселения.

Объекты, археологического наследия, включенные в Единый государственный реестр объектов культурного наследия (памятников истории и культуры) народов Российской Федерации, выявленные объекты археологического наследия и обладающие признаками объекта археологического наследия, в границах рассматриваемого земельного участка отсутствуют.

Данное письмо носит информативный характер и не является разрешением на производство работ.

**Начальник Управления  
государственного реестра  
объектов культурного наследия**



**П.О. Яковлев**

Сырцова Е.П.  
(812) 417-43-46



Приложение 2 к акту государственной историко-культурной экспертизы раздела обеспечения сохранности объекта культурного наследия регионального значения «Историческая железнодорожная станция «Фарфоровский пост», расположенного по адресу: Санкт-Петербург, Фарфоровский пост - «Обеспечение сохранности объектов культурного наследия», шифр 985-10-7777-10-1007-СОКН, входящего в состав проектной документации «Строительство дополнительных путей на участке Санкт-Петербург-Главный (вкл.) – Обухово II (вкл.) под специализированное пассажирское сообщение. 10 этап - перемещение зданий при сохранении объекта культурного наследия «Историческая железнодорожная станция «Фарфоровский пост» для строительства ж.д. путей», шифр 985-10-7777-10-1006, при проведении земляных, строительных, мелиоративных, хозяйственных работ, предусмотренных статьей 25 Лесного кодекса Российской Федерации работ по использованию лесов (за исключением работ, указанных в пунктах 3, 4 и 7 части 1 статьи 25 Лесного кодекса Российской Федерации) и иных работ, включающего оценку воздействия таких работ на указанные объекты и содержащего меры по обеспечению сохранности указанных объектов при проведении таких работ в границах территорий указанных объектов либо на земельном участке, непосредственно связанном с земельным участком в границах территорий указанных объектов

Фотографические изображения объекта.

Объект культурного наследия регионального значения достопримечательное место «Историческая железнодорожная станция «Фарфоровский пост», расположенный по адресу: Санкт-Петербург, Фарфоровский пост. Фотофиксация выполнена Михайловской Г.В. 26.11.2025 г.

Перечень иллюстраций:

Фото 1. Объект культурного наследия регионального значения «Историческая железнодорожная станция «Фарфоровский пост», расположенный по адресу: Санкт-Петербург, Фарфоровский пост. Ряд краснокирпичных фасадов зданий. Первое здание справа – Санкт-Петербург, Фарфоровский пост, дом 40, литера А.

Фото 2. Объект культурного наследия регионального значения «Историческая железнодорожная станция «Фарфоровский пост», расположенный по адресу: Санкт-Петербург, Фарфоровский пост. Композиционная ось, сформированная железнодорожными путями.

Фото 3. Объект культурного наследия регионального значения «Историческая железнодорожная станция «Фарфоровский пост», расположенный по адресу: Санкт-Петербург, Фарфоровский пост. Композиционная ось, сформированная железнодорожными путями, с которой визуально воспринимается ряд краснокирпичных фасадов зданий.

Фото 4. Объект культурного наследия регионального значения «Историческая железнодорожная станция «Фарфоровский пост», расположенный по адресу: Санкт-Петербург, Фарфоровский пост. Композиционная ось, сформированная железнодорожными путями, здание вокзала.

Фото 5. Объект культурного наследия регионального значения «Историческая железнодорожная станция «Фарфоровский пост», расположенный по адресу: Санкт-Петербург, Фарфоровский пост. Композиционная ось, сформированная железнодорожными путями. Ряд краснокирпичных фасадов зданий. Первое здание справа – Санкт-Петербург, Фарфоровский пост, дом 44, литера А.

Фото 6. Объект культурного наследия регионального значения «Историческая железнодорожная станция «Фарфоровский пост», расположенный по адресу: Санкт-Петербург, Фарфоровский пост. Ряд краснокирпичных фасадов зданий. Первое здание справа – Санкт-Петербург, Фарфоровский пост, дом 48, литера А.

Фото 7. Объект культурного наследия регионального значения «Историческая железнодорожная станция «Фарфоровский пост», расположенный по адресу: Санкт-Петербург, Фарфоровский пост. Ряд краснокирпичных фасадов зданий. Здание справа – Санкт-Петербург, Фарфоровский пост, дом 54, литера А.

Фото 8. Объект культурного наследия регионального значения «Историческая железнодорожная станция «Фарфоровский пост», расположенный по адресу: Санкт-Петербург, Фарфоровский пост. Существующая стоянка автотранспорта.

Фото 9. Объект культурного наследия регионального значения «Историческая железнодорожная станция «Фарфоровский пост», расположенный по адресу: Санкт-Петербург, Фарфоровский пост. Вид на здание по адресу: Санкт-Петербург, Фарфоровский пост, дом 52, литера А, фрагмент улично-дорожной сети.

Фото 10. Объект культурного наследия регионального значения «Историческая железнодорожная станция «Фарфоровский пост», расположенный по адресу: Санкт-Петербург, Фарфоровский пост. Существующий проезд между домами 52 и 54 по адресу: Санкт-Петербург, Фарфоровский пост.

Фото 11. Объект культурного наследия регионального значения «Историческая железнодорожная станция «Фарфоровский пост», расположенный по адресу: Санкт-





Фото 24. Объект культурного наследия регионального значения «Историческая железнодорожная станция «Фарфоровский пост», расположенный по адресу: Санкт-Петербург, Фарфоровский пост. Северо-восточный фасад здания по адресу: Санкт-Петербург, Фарфоровский пост, дом 40.

Фото 25. Объект культурного наследия регионального значения «Историческая железнодорожная станция «Фарфоровский пост», расположенный по адресу: Санкт-Петербург, Фарфоровский пост. Северо-восточный фасад здания по адресу: Санкт-Петербург, Фарфоровский пост, дом 44.

Фото 26. Объект культурного наследия регионального значения «Историческая железнодорожная станция «Фарфоровский пост», расположенный по адресу: Санкт-Петербург, Фарфоровский пост. Северо-восточный фасад здания по адресу: Санкт-Петербург, Фарфоровский пост, дом 48.

Фото 27. Объект культурного наследия регионального значения «Историческая железнодорожная станция «Фарфоровский пост», расположенный по адресу: Санкт-Петербург, Фарфоровский пост. Северо-восточный фасад здания по адресу: Санкт-Петербург, Фарфоровский пост, дом 54.

Фото 28. Объект культурного наследия регионального значения «Историческая железнодорожная станция «Фарфоровский пост», расположенный по адресу: Санкт-Петербург, Фарфоровский пост. Юго-восточный фасад здания по адресу: Санкт-Петербург, Фарфоровский пост, дом 46.

Схема фотофиксации.

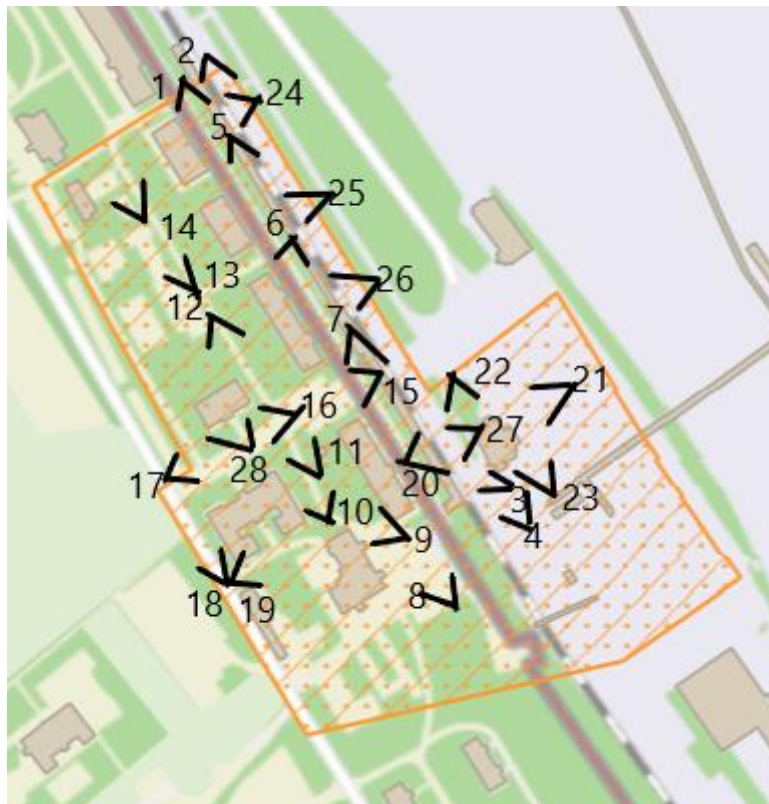




Фото 1. Объект культурного наследия регионального значения «Историческая железнодорожная станция «Фарфоровский пост», расположенный по адресу: Санкт-Петербург, Фарфоровский пост. Ряд краснокирпичных фасадов зданий. Первое здание справа – Санкт-Петербург, Фарфоровский пост, дом 40, литера А.





Фото 2. Объект культурного наследия регионального значения «Историческая железнодорожная станция «Фарфоровский пост», расположенный по адресу: Санкт-Петербург, Фарфоровский пост. Композиционная ось, сформированная железнодорожными путями.



Фото 3. Объект культурного наследия регионального значения «Историческая железнодорожная станция «Фарфоровский пост», расположенный по адресу: Санкт-Петербург, Фарфоровский пост. Композиционная ось, сформированная железнодорожными путями, с которой визуально воспринимается ряд краснокирпичных фасадов зданий.





Фото 4. Объект культурного наследия регионального значения «Историческая железнодорожная станция «Фарфоровский пост», расположенный по адресу: Санкт-Петербург, Фарфоровский пост. Композиционная ось, сформированная железнодорожными путями, здание вокзала.



Фото 5. Объект культурного наследия регионального значения «Историческая железнодорожная станция «Фарфоровский пост», расположенный по адресу: Санкт-Петербург, Фарфоровский пост. Композиционная ось, сформированная железнодорожными путями. Ряд краснокирпичных фасадов зданий. Первое здание справа – Санкт-Петербург, Фарфоровский пост, дом 44, литера А.





Фото 6. Объект культурного наследия регионального значения «Историческая железнодорожная станция «Фарфоровский пост», расположенный по адресу: Санкт-Петербург, Фарфоровский пост. Ряд краснокирпичных фасадов зданий. Первое здание справа – Санкт-Петербург, Фарфоровский пост, дом 48, литера А.



Фото 7. Объект культурного наследия регионального значения «Историческая железнодорожная станция «Фарфоровский пост», расположенный по адресу: Санкт-Петербург, Фарфоровский пост. Ряд краснокирпичных фасадов зданий. Здание справа – Санкт-Петербург, Фарфоровский пост, дом 54, литера А.





Фото 8. Объект культурного наследия регионального значения «Историческая железнодорожная станция «Фарфоровский пост», расположенный по адресу: Санкт-Петербург, Фарфоровский пост. Существующая стоянка автотранспорта.



Фото 9. Объект культурного наследия регионального значения «Историческая железнодорожная станция «Фарфоровский пост», расположенный по адресу: Санкт-Петербург, Фарфоровский пост. Вид на здание по адресу: Санкт-Петербург, Фарфоровский пост, дом 52, литера А, фрагмент улично-дорожной сети.





Фото 10. Объект культурного наследия регионального значения «Историческая железнодорожная станция «Фарфоровский пост», расположенный по адресу: Санкт-Петербург, Фарфоровский пост. Существующий проезд между домами 52 и 54 по адресу: Санкт-Петербург, Фарфоровский пост.



Фото 11. Объект культурного наследия регионального значения «Историческая железнодорожная станция «Фарфоровский пост», расположенный по адресу: Санкт-Петербург, Фарфоровский пост. Существующий проезд между домами, вид на дома 46 и 48 по адресу: Санкт-Петербург, Фарфоровский пост.





Фото 12. Объект культурного наследия регионального значения «Историческая железнодорожная станция «Фарфоровский пост», расположенный по адресу: Санкт-Петербург, Фарфоровский пост. Существующий проезд между домами, вид на проезд между домами 46 и 48 по адресу: Санкт-Петербург, Фарфоровский пост.





Фото 13. Объект культурного наследия регионального значения «Историческая железнодорожная станция «Фарфоровский пост», расположенный по адресу: Санкт-Петербург, Фарфоровский пост. Существующий проезд между домами, вид на дома 44 и 40 по адресу: Санкт-Петербург, Фарфоровский пост.



Фото 14. Объект культурного наследия регионального значения «Историческая железнодорожная станция «Фарфоровский пост», расположенный по адресу: Санкт-Петербург, Фарфоровский пост. Существующий внутриквартальный проезд, вид на дом 40 по адресу: Санкт-Петербург, Фарфоровский пост.





Фото 15. Объект культурного наследия регионального значения «Историческая железнодорожная станция «Фарфоровский пост», расположенный по адресу: Санкт-Петербург, Фарфоровский пост. Существующий внутриквартальный проезд между домами 48 и 52 по адресу: Санкт-Петербург, Фарфоровский пост. Навес над входом в подземный переход.



Фото 16. Объект культурного наследия регионального значения «Историческая железнодорожная станция «Фарфоровский пост», расположенный по адресу: Санкт-Петербург, Фарфоровский пост. Существующий внутриквартальный проезд между домами 46 и 52 по адресу: Санкт-Петербург, Фарфоровский пост.





Фото 17. Объект культурного наследия регионального значения «Историческая железнодорожная станция «Фарфоровский пост», расположенный по адресу: Санкт-Петербург, Фарфоровский пост. Вид на существующий внутриквартальный проезд между домами 46 и 52 по адресу: Санкт-Петербург, Фарфоровский пост.



Фото 18. Объект культурного наследия регионального значения «Историческая железнодорожная станция «Фарфоровский пост», расположенный по адресу: Санкт-Петербург, Фарфоровский пост. Существующий внутриквартальный проезд, вид на дом 52 по адресу: Санкт-Петербург, Фарфоровский пост.





Фото 19. Объект культурного наследия регионального значения «Историческая железнодорожная станция «Фарфоровский пост», расположенный по адресу: Санкт-Петербург, Фарфоровский пост. Вид на существующий внутриквартальный проезд у дома 52 по адресу: Санкт-Петербург, Фарфоровский пост.



Фото 20. Объект культурного наследия регионального значения «Историческая железнодорожная станция «Фарфоровский пост», расположенный по адресу: Санкт-Петербург, Фарфоровский пост. Вид на железнодорожные пути и вокзал.





Фото 21. Объект культурного наследия регионального значения «Историческая железнодорожная станция «Фарфоровский пост», расположенный по адресу: Санкт-Петербург, Фарфоровский пост. Вокзал, северо-восточный фасад.





Фото 22. Объект культурного наследия регионального значения «Историческая железнодорожная станция «Фарфоровский пост», расположенный по адресу: Санкт-Петербург, Фарфоровский пост. Вокзал, северо-западный фасад.



Фото 23. Объект культурного наследия регионального значения «Историческая железнодорожная станция «Фарфоровский пост», расположенный по адресу: Санкт-Петербург, Фарфоровский пост. Вокзал, юго-восточный фасад.





Фото 24. Объект культурного наследия регионального значения «Историческая железнодорожная станция «Фарфоровский пост», расположенный по адресу: Санкт-Петербург, Фарфоровский пост. Северо-восточный фасад здания по адресу: Санкт-Петербург, Фарфоровский пост, дом 40.



Фото 25. Объект культурного наследия регионального значения «Историческая железнодорожная станция «Фарфоровский пост», расположенный по адресу: Санкт-Петербург, Фарфоровский пост. Северо-восточный фасад здания по адресу: Санкт-Петербург, Фарфоровский пост, дом 44.





Фото 26. Объект культурного наследия регионального значения «Историческая железнодорожная станция «Фарфоровский пост», расположенный по адресу: Санкт-Петербург, Фарфоровский пост. Северо-восточный фасад здания по адресу: Санкт-Петербург, Фарфоровский пост, дом 48.



Фото 27. Объект культурного наследия регионального значения «Историческая железнодорожная станция «Фарфоровский пост», расположенный по адресу: Санкт-Петербург, Фарфоровский пост. Северо-восточный фасад здания по адресу: Санкт-Петербург, Фарфоровский пост, дом 54.





Фото 28. Объект культурного наследия регионального значения «Историческая железнодорожная станция «Фарфоровский пост», расположенный по адресу: Санкт-Петербург, Фарфоровский пост. Юго-восточный фасад здания по адресу: Санкт-Петербург, Фарфоровский пост, дом 46.