

## Акт

**по результатам государственной историко-культурной экспертизы проектной документации на проведение работ по сохранению выявленного объекта культурного наследия «Дом Р.Я.Шмерко», расположенного по адресу: г. Санкт-Петербург, Мичуринская улица, дом 21/11, литера А (Мичуринская ул., 21; Посадская Малая ул., 11)<sup>1</sup>: «Проект ремонта и приспособления для современного использования выявленного объекта культурного наследия «Дом Р.Я. Шмерко» в части перепланировки и переустройства квартиры №8» (шифр: 52Ж/0923/-/-), разработанной ООО «СтройЭлитПроект» в 2023 г.**

г. Санкт-Петербург

«29» ноября 2023 г.

Настоящая государственная историко-культурная экспертиза проведена экспертной комиссией в составе: М.С. Лавриновский, Е.В. Кондакова, Л.А. Хангу, на основании договоров на проведение государственной историко-культурной экспертизы (Приложение №8), протоколы заседаний экспертной комиссии по проведению государственной историко-культурной экспертизы (Приложение №9).

### 1. Дата начала и дата окончания проведения экспертизы

Настоящая государственная историко-культурная экспертиза проведена в период с «20» октября 2023 года по «29» ноября 2023 года.

### 2. Место проведения экспертизы

г. Санкт-Петербург

### 3. Заказчик экспертизы

Общество с ограниченной ответственностью «СтройЭлитПроект» (ООО «СтройЭлитПроект»); ИНН 7841346365; 190013, г. Санкт-Петербург, Рузовская ул., д. 14, лит. А, 2.

### 4. Сведения об экспертах

Фамилия, имя, отчество	Лавриновский Максим Семенович
---------------------------	-------------------------------

<sup>1</sup> Согласно приказу №15 «Об утверждении Списка вновь выявленных объектов, представляющих историческую, научную, художественную или иную культурную ценность» Комитета по государственному контролю, использованию и охране памятников истории и культуры (далее – КГИОП) от 20.02.2001 г.

Образование	Высшее - Санкт-Петербургский государственный Университет водных коммуникаций.
Специальность	Квалификация: Инженер-гидротехник с правом производства общестроительных работ; Специальность: «Гидротехническое строительство»
Ученая степень (звание)	Кандидат технических наук
Стаж работы	24 года
Место работы и должность	ООО «Ремесленник», главный инженер проекта
Реквизиты решения уполномоченного органа по аттестации экспертов на проведение экспертизы с указанием объектов экспертизы	Приказ Министерства культуры Российской Федерации № 2176 от 20.07.2023 г. - проектная документация на проведение работ по сохранению объектов культурного наследия; - документация или разделы документации, обосновывающие меры по обеспечению сохранности объекта культурного наследия, включенного в реестр, выявленного объекта культурного наследия либо объекта, обладающего признаками объекта культурного наследия, при проведении земляных, мелиоративных, хозяйственных работ, указанных в статье 30 Федерального закона № 73-ФЗ работ по использованию лесов и иных работ в границах территории объекта культурного наследия либо на земельном участке, непосредственно связанном с земельным участком в границах территории объекта культурного наследия
Фамилия, имя, отчество	Кондакова Елена Викторовна

Образование	Высшее - Ленинградский Ордена Трудового Красного Знамени Институт живописи, скульптуры и архитектуры им. И.Е.Репина
Специальность	Квалификация: Архитектор-художник; Архитектор-реставратор I категории; Главный архитектор проектов; Специальность: «Архитектура»
Стаж работы	38 лет
Место работы и должность	АНО «Судебный эксперт», ООО «Центр экспертизы», эксперт.
Реквизиты решения уполномоченного органа по аттестации экспертов на проведение экспертизы с указанием объектов экспертизы	Приказ Министерства культуры Российской Федерации № 1809 от 09.11.2021 г. - выявленные объекты культурного наследия в целях обоснования целесообразности включения данных объектов в реестр; - документы, обосновывающие включение объектов культурного наследия в реестр; - документы, обосновывающие изменение категории историко-культурного значения объекта культурного наследия; - проектная документация на проведение работ по сохранению объектов культурного наследия.

Фамилия, имя, отчество	Хангу Людмила Александровна
Образование	Высшее - Ленинградский ордена Трудового Красного Знамени инженерно-строительный институт
Специальность	Квалификация: Инженер-строитель; Специальность: «Городское строительство»
Стаж работы	51 год

Место работы и должность	Пенсионер
Реквизиты решения уполномоченного органа по аттестации экспертов на проведение экспертизы с указанием объектов экспертизы	<p>Приказ Министерства культуры Российской Федерации № 2176 от 20.07.2023 г.</p> <ul style="list-style-type: none"> <li>- проектная документация на проведение работ по сохранению объектов культурного наследия;</li> <li>- документация или разделы документации, обосновывающие меры по обеспечению сохранности объекта культурного наследия, включенного в реестр, выявленного объекта культурного наследия либо объекта, обладающего признаками объекта культурного наследия, при проведении земляных, мелиоративных, хозяйственных работ, указанных в статье 30 Федерального закона № 73-ФЗ работ по использованию лесов и иных работ в границах территории объекта культурного наследия либо на земельном участке, непосредственно связанном с земельным участком в границах территории объекта культурного наследия</li> </ul>

**5. Информация о том, что в соответствии с законодательством Российской Федерации эксперт (эксперты) несет ответственность за достоверность сведений, изложенных в заключении**

В соответствии с законодательством Российской Федерации эксперты несут ответственность за достоверность сведений, изложенных в заключении экспертизы. При проведении экспертизы эксперты обязаны:

- соблюдать принципы проведения экспертизы, установленные статьей 29 Федерального закона №73 от 25.06.2002 г. «Об объектах культурного наследия (памятниках истории и культуры) народов Российской Федерации»;

- обеспечивать объективность, всесторонность и полноту проводимых исследований, а также достоверность и обоснованность своих выводов;

- самостоятельно оценивать результаты исследований, полученные им лично и другими экспертами, ответственно и точно формулировать выводы в пределах своей компетенции;

- обеспечивать конфиденциальность полученной при проведении экспертизы информации;

*Ответственный секретарь  
экспертной комиссии*

*(подписано усиленной квалифицированной  
электронной подписью)*

*Е.В. Кондакова*

- соблюдать установленные сроки и порядок проведения экспертизы;
- информировать экспертную комиссию и соответствующий орган охраны объектов культурного наследия о случаях воздействия на экспертов в целях оказания влияния на результаты экспертизы.

Эксперты не имеют отношений с Заказчиком, указанных в п. 8 Положения о государственной историко-культурной экспертизе, утвержденного постановлением Правительства РФ от 15 июля 2009 г. №569, а именно:

- Эксперты не имеют родственных связей с заказчиком (его должностным лицом или работником);
- не состоят в трудовых отношениях с заказчиком;
- не имеют долговых или иных имущественных обязательств перед заказчиком (его должностным лицом или работником);
- не владеют ценными бумагами, акциями (долями участия, паями в уставных (складочных) капиталах) заказчика;
- не заинтересованы в результатах исследований, либо решении, вытекающем из заключения экспертизы, с целью получения выгоды в виде денег, ценностей, иного имущества, услуг имущественного характера или имущественных прав для себя или третьих лиц.

Председатель экспертной комиссии:	<u>подписано электронной подписью</u>	М.С. Лавриновский
Ответственный секретарь экспертной комиссии:	<u>подписано электронной подписью</u>	Е.В. Кондакова
Эксперт - член экспертной комиссии:	<u>подписано электронной подписью</u>	Л.А. Хангу

## **6. Цели и объекты экспертизы**

### **6.1. Цели проведения государственной историко-культурной экспертизы**

Определение соответствия проектной документации на проведение работ по сохранению выявленного объекта культурного наследия «Дом Р.Я.Шмерко», расположенного по адресу: г. Санкт-Петербург, Мичуринская улица, дом 21/11, литера А (Мичуринская ул., 21; Посадская Малая ул., 11): «Проект ремонта и приспособления для современного использования выявленного объекта культурного наследия «Дом Р.Я. Шмерко» в части перепланировки и переустройства квартиры №8» (шифр: 52Ж/0923/-/-), разработанной ООО «СтройЭлитПроект» в 2023 г., требованиям

Ответственный секретарь экспертной комиссии	(подписано усиленной квалифицированной электронной подписью)	Е.В. Кондакова
---	--	----------------

законодательства Российской Федерации в области государственной охраны объектов культурного наследия.

## **6.2. Объекты государственной историко-культурной экспертизы**

Проектная документация на проведение работ по сохранению выявленного объекта культурного наследия «Дом Р.Я.Шмерко», расположенного по адресу: г. Санкт-Петербург, Мичуринская улица, дом 21/11, литера А (Мичуринская ул., 21; Посадская Малая ул., 11): «Проект ремонта и приспособления для современного использования выявленного объекта культурного наследия «Дом Р.Я. Шмерко» в части перепланировки и переустройства квартиры №8» (шифр: 52Ж/0923/-/-), разработанная ООО «СтройЭлитПроект» в 2023 г., в следующем составе:

- **Раздел 1.** Предварительные работы:
- **Том 1.** Исходно-разрешительная документация (шифр: 52Ж/0923/-/-ИРД);
- **Раздел 2.** Комплексные научные исследования:
- **Том 2.** Историко-архивные и библиографические исследования (шифр: 52Ж/0923/-/-ИИ);
- **Том 3.** Историко-архитектурные натурные исследования. Обмерные чертежи (шифр: 52Ж/0923/-/-ОЧ);
- **Том 4.** Техническое заключение по результатам обследования квартиры (шифр: 52Ж/0923/-/-ТЗ);
- **Раздел 3.** Проект приспособления для современного использования в части перепланировки и переустройства квартиры №8:
- **Том 5.** Архитектурные решения (шифр: 52Ж/0923/-/-АР);
- **Том 6.** Водоснабжение и канализация (шифр: 52Ж/0923/-/-ВК);
- **Том 7.** Электроснабжение (шифр: 52Ж/0923/-/-ЭО).

## **7. Перечень документов, представленных заявителем**

1. Копия задания КГИОП № 01-21-2803/23-0-1 от 11.09.2023 г. (*Приложение №5*);
2. Копия плана границ территории выявленного объекта культурного наследия «Дом Р. Я. Шмерко» от 18.05.2002 г. (*Приложение №2*);
3. Копия Распоряжения КГИОП № 10-840 от 29.11.2011 г. «Об утверждении перечня предметов охраны выявленного объекта культурного наследия «Дом Р. Я. Шмерко» (*Приложение №3*);
4. Копия технического паспорта на квартиру инв. № 885/23 от 05.10.2023 г. (*Приложение №7*);

Ответственный секретарь  
экспертной комиссии

(подписано усиленной квалифицированной  
электронной подписью)

Е.В. Кондакова

5. Копии поэтажных планов (*Приложение №7*);
6. Копия Выписки из Единого государственного реестра недвижимости об объекте недвижимости от 27.07.2023 г. (*Приложение №6*);
7. Копия доверенности на бланке 78 АВ 3993138 от 24.08.2023 г. (*Приложение №6*);
8. Копия письма КГИОП № 01-43-22384/23-0-1 от 03.10.2023 г. (*Приложение №11*);
9. Проектная документация «Проект ремонта и приспособления для современного использования выявленного объекта культурного наследия «Дом Р.Я. Шмерко» в части перепланировки и переустройства квартиры №8» (шифр: 52Ж/0923/-/-), разработанная ООО «СтройЭлитПроект» в 2023 г.

#### **8. Сведения об обстоятельствах, повлиявших на процесс проведения и результаты экспертизы**

С 1 января 2017 года вступил в силу Федеральный закон от 13.07.2015 № 218-ФЗ «О государственной регистрации недвижимости», который предусматривает создание Единого реестра недвижимости и единой учетно-регистрационной системы. В состав Единого реестра недвижимости вошли сведения, содержащиеся ранее в кадастре недвижимости и реестре прав. Региональной Кадастровой палатой было определено: с 2017 года привычные выписки из Единого государственного реестра прав на недвижимое имущество и кадастровые паспорта заменит один документ – выписка из Единого государственного реестра недвижимости. В документе содержится информация, как о самом объекте недвижимости, так и сведения о зарегистрированных на него правах и обременениях (источник: <https://kadastr.ru/magazine/news/vypisku-iz-egrp-i-kadaastrovyy-pasport-zamenil-odin-dokument-vypiska-iz-egrn/>).

#### **9. Сведения о проведенных исследованиях с указанием примененных методов, объема и характера выполненных работ и их результатов**

В ходе проведения историко-культурной экспертизы экспертами были составлены результаты, на основе которых изложены в заключении экспертизы, рассмотрены представленные заявителем документы, перечисленные в пункте 7 настоящего Акта, проведены историко-архитектурные, историко-градостроительные архивные и библиографические исследования,

Представленная на экспертизу проектная документация была проанализирована на предмет соответствия требованиям действующего

законодательства в области государственной охраны объектов культурного наследия, условиям задания КГИОП Санкт-Петербурга на проведение работ по сохранению объекта культурного наследия, включенного в единый государственный реестр объектов культурного наследия (памятников истории и культуры) народов Российской Федерации, или выявленного объекта культурного наследия № 01-21-2803/23-0-1 от 11.09.2023 г.

В ходе проведения натурных исследований выполнены визуальное обследование и фотофиксация общих видов объекта культурного наследия. Фотографические изображения дают представление о современном облике объекта культурного наследия на момент заключения договора на проведение экспертизы. Фотофиксация выполнена экспертом Лавриновским М.С. (Приложение №4).

Историко-библиографические и историко-архивные исследования проведены на основании материалов, хранящихся в открытом доступе. На основании данных исследований составлена историческая справка (п.10.2 Акта) и собраны иконографические материалы, представленные в Приложении №10 к настоящему акту.

Указанные исследования были проведены с применением методов натурального, историко-архивного и историко-архитектурного анализа. Исследования проводились на основе принципов научной обоснованности, объективности и законности, презумпции сохранности объекта культурного наследия при любых видах намечаемой хозяйственной деятельности, соблюдения требований безопасности в отношении объекта культурного наследия, достоверности и полноты информации, независимости экспертов, в соответствии со ст. 29 закона 73-ФЗ «Об объектах культурного наследия (памятниках истории и культуры) народов Российской Федерации. Заключение историко-культурной экспертизы оформлено в электронном виде в виде акта, в котором содержатся результаты исследований, проведенных экспертами в порядке, установленном пунктом 3 статьи 31 вышеуказанного Федерального закона.

#### **10. Факты и сведения, выявленные и установленные в результате проведенных исследований**

Объект по адресу: г. Санкт-Петербург, Мичуринская улица, дом 21/11, литера А (Мичуринская ул., 21; Посадская Малая ул., 11), является выявленным объектом культурного наследия «Дом Р.Я.Шмерко», согласно Закону Санкт-Петербурга «Об утверждении Списка вновь выявленных



объектов, представляющих историческую, научную, художественную или иную культурную ценность» №15 от 20.02.2001 г. (Приложение №1).

Предмет охраны указанного объекта культурного наследия установлен Распоряжением КГИОП № 10-840 от 29.11.2011 г. «Об утверждении перечня предметов охраны выявленного объекта культурного наследия «Дом Р. Я. Шмерко». (Приложение № 3).

План границ территории выявленного объекта культурного наследия «Дом Р. Я. Шмерко» утверждён КГИОП от 18.05.2002 г. (Приложение № 2).

Сведения об охранном обязательстве собственника или законного владельца отсутствуют (согласно информации, содержащейся в Задании КГИОП).

### **10. 1. Собственник или пользователь объекта**

Экспертируемый объект находится в собственности физического лица. Копия выписки ЕГРН представлена в Приложении №6.

### **10.2. Краткие исторические сведения (время возникновения, даты основных изменений объекта)**

Малая Посадская улица, протянувшаяся от Каменноостровского проспекта до улицы Чапаева, появилась в начале XVIII века и является одной из старейших улиц в городе. Первоначально шла от Конного переулка до Петроградской набережной и называлась Посадская улица (1738-1780-е), иногда писали – Посадская улица (1746-1781). Название Посадских улиц (Большой и Малой) восходит ко временам начала заселения Петербургской (будущей Петроградской) стороны слободами ремесленников и торговцев. «Посадские» означало жители посада, то есть слободы ремесленников. Изначально (с 1798 года) Малая Посадская проходила от Конного переулка до Большой Вульфовой улицы (с 1952 года - улица Чапаева). По другим данным, этот участок назывался Посадской улицей (1738-1780-е), практически в те же годы – Певческой улицей (1755-1822) и он же – Малой Посадской улицей (1759-1846). Участок от Каменноостровского проспекта до Конного переулка носил название Дворянской (1798-1822) и Малой Дворянской (1829-1846) улицы. В 1828 году участок объединили с современной Мичуринской улицей под наименованием Малая Дворянская улица (Большой Дворянской была современная улица Куйбышева). Современная Мичуринская улица, протянувшаяся от Петровской набережной до пересечения Конного переулка с Малой Посадской улицей, свою историю начинает с 1710-х годов. По предложению Комиссии о Санкт-Петербургском строении в 1738 году участок

между современными Пеньковой улицей и улицей Куйбышева должен был именоваться Троицкой Наличной улицей. Участок от улицы Куйбышева до Малой Посадской предполагалось назвать Троицким переулком. Однако эти названия не употреблялись. В 1760-е годы часть её от Невы до Пеньковой улицы называлась Троицким переулком, остальная часть названия вообще не имела. Считается, что первое реально существовавшее название улицы по всей её современной протяжённости – Гагаринская улица (1798-1835) – дано по Гагаринскому пеньковому буяну – хранилищу пеньки, которое находилось в начале улицы. Ещё с 1822 года параллельно с этим названием улица именовалась Малой. Иногда в состав Малой Дворянской включали участок от Конного переулка до Каменноостровского проспекта, в 1846 году окончательно отошедший к Малой Посадской улице. С октября 1918 года современная Мичуринская именовалась 2-й улицей деревенской бедноты, а после смерти И.В. Мичурина в 1935 году улица получила своё настоящее наименование.

Строительная история участка до постройки существующего здания довольно скудная. Согласно Атласу тринадцати частей Санкт-Петербурга, составленному Н. Цыловым, на момент 1849 года угловым участком владела Наталья Петровна Щелкунова, жена чиновника 9 класса (Приложение № 10, ил. 2), и что в это время на самом углу участка располагался двухэтажный дом № 1287. Известно, что на момент 1908 года соседствующие участки с домами № 17, 19 и 21/11 по Малой Дворянской улице принадлежали Карлу-Рейнгарду Николаевичу Гофману, владельцу багетной фабрики «Гофман Ч.». На момент 1912 года, когда Гофмана-старшего уже не стало, владелицей рассматриваемого дома 21/11 официально числится Ривка Янкелевна Шмерко, однако семья Шмерко никогда не жила в этом доме, они жили в собственном доме на 10-й Рождественской, 17, незадолго до того построенном тем же архитектором Лялевичем и вскоре проданном.

История с момента проектирования существующего здания ясно прослеживается по материалам, хранящимся в ЦГИА СПб: сохранились комплекты как проектных<sup>2</sup>, так и фиксационных чертежей<sup>3</sup>.

Доходный дом 21/11 возведён в 1912 году по проекту архитектора М.С. Лялевича. Муж владелицы дома М.А. Шмерко занимался продажей искусственной минеральной воды. До 1917 года домом владел отставной надворный советник С.С. Лаппо-Данилевский. В этом доме, как и в доме № 2, цокольная часть украшена тосканскими пилястрами.

<sup>2</sup> ЦГИА СПб. Фонд 513. Описание 102. Дело 7624.

<sup>3</sup> ЦГИА СПб. Фонд 515. Описание 4. Дело 4367.

### 10.3. Описание объекта, современное состояние

Являясь композиционным акцентом застройки квартала, достойно закрепляющим угол перекрёстка, здание представляет собой образец доходного дома в стиле позднего модерна 1910-х годов с элементами классицизма и барокко.

6-7-8-этажное кирпичное оштукатуренное угловое здание состоит из двух лицевых корпусов, с двумя воротными проездами и внутренним двором. Лицевые фасады с междуэтажными тягами над вторым и пятым этажами (цоколь - гранит, стена - гладкая и рельефная штукатурка) решены в стиле «модерн» с элементами классицизма и барокко.

Главный дисимметричный трёхчастный лицевой фасад по Малой Посадской улице в уровне первого этажа в 7 осей, в уровнях второго и шестого этажей в 15 осей, в уровне третьего-пятого этажей в 11 осей, в уровне шестого этажа в 15 осей. Центр композиции акцентирован рустованными дорическими пилястрами, объединяющими первый-второй этажи, общим французским балконом с ажурной решёткой, трёхчастными окнами третьего-пятого этажей, объединёнными по трём осям тонкими лопатками, четыре лопатки декорированы сплошным крупным лепным рельефом с вазами, пальметами, гирляндами. Центральную часть композиции фланкируют эркеры на кронштейнах с тремя балконами и рустованными углами, завершённые в уровне пятого этажа треугольным разорванным фронтоном с картушем. В уровне первого-второго этажей эркеры по осям рустованы, с входами, один из них с прямоугольным фронтоном на консолях, фланкирован полуколоннами с лепными листьями в виде капители.

Фасад по Мичуринской улице в 5 осей в уровнях первого, третьего-шестого этажей, в 8 осей в уровне второго этажа, решён почти идентично лицевому фасаду по Малой Посадской улице, который принято считать главным. Угол скруглён и акцентирован башенкой с люкарнами, куполком, шпилем и флюгером.

Дворовые фасады – гладко оштукатурены, лестницы выделены объёмом.

Сохранилось комплексное архитектурно-художественное решение парадного вестибюля с печью, облицованной белыми изразцами, и лестницы (лепной и штукатурный декор, метлахская плитка полов, чугунные ограждения маршей) в стилистике классицизма (с утратами), а также зафиксирована ценная отделка в ряде квартир.

**Объектом экспертизы является** четырехкомнатная квартира № 8 (общей площадью 100,3 м<sup>2</sup>, в т.ч. жилая: 67,3 м<sup>2</sup>) расположенная на четвертом этаже девятиэтажного на подвалах здания в лицевом корпусе по Малой

Посадской улице. Современная квартира № 8 сохранилась в своих исторических габаритах (Приложение № 7)

В квартире №8 пол покрыт виниловой плиткой в коридоре и кухне, в жилых комнатах - паркетом, в туалете и ванной - керамической плиткой. Внутренняя отделка представлена штукатурным слоем с последующей окраской. Внутренние дверные заполнения – деревянные, окрашены в белый цвет. Естественное освещение осуществляется через существующие оконные проемы.

Помещения оборудованы инженерными системами: электроосвещения и отопления. Санузел оборудован системами водоснабжения и водоотведения.

Согласно Распоряжению КГИОП № 10-840 от 29.11.2011 г. элементы архитектурно-художественной отделки, обладающие историко-культурной ценностью, в квартире №8 отсутствуют.

#### **11. Перечень документов и материалов, собранных и полученных при проведении экспертизы, а также использованной для нее специальной, технической и справочной литературы**

1. Федеральный закон от 25.06.2002 № 73-ФЗ «Об объектах культурного наследия (памятниках истории и культуры) народов Российской Федерации» (в действ. ред.).

2. Положение о государственной историко-культурной экспертизе, утвержденное постановлением Правительства РФ от 15 июля 2009 г. № 569 (в действ. ред.).

3. Разъяснительное письмо Министерства культуры РФ от 25.03.2014 г. № 52-01-39/12-ГА «О научно-проектной и проектной документации, направляемой на государственную историко-культурную экспертизу».

4. Методические указания по порядку проведения проектных работ в соответствии с письмом Министерства Культуры РФ № 446-01-56/10-НМ от 25.01.2013 г.

5. ГОСТ Р 55528-2013 «Состав и содержание научно-проектной документации по сохранению объектов культурного наследия. Памятники истории и культуры. Общие требования» (действует от 01.01.2014 г.).

6. ГОСТ Р 55567-2013 «Порядок организации и ведения инженерно-технических исследований на объектах культурного наследия. Памятники истории и культуры. Общие требования» (действует от 01.06.2014 г.).

7. ГОСТ Р 56198-2014 «Мониторинг технического состояния объектов культурного наследия. Недвижимые памятники. Общие требования» (действует от 01.04.2015 г.).

8. ГОСТ Р 21.101-2020 «Основные требования к проектной и рабочей документации».

9. Приказ от 20 февраля 2001 года №15 «Об утверждении Списка вновь выявленных объектов, представляющих историческую, научную, художественную или иную культурную ценность (Приложение №1).

Использованная для экспертизы специальная, техническая, справочная и иная литература

1. Атлас тринадцати частей Санкт-Петербурга 1849 года. С подробным изображением набережных, улиц, переулков, казенных и обывательских домов / Сост.: Н. Цылов. Фрагмент. СПб. 2003. С. 272, 274, 268.

2. Подробный план столичного города С.-Петербурга снятый по масштабу 1/4200 под начальством генерал-майора Шуберта. 1828. Военно-Топографическое депо // Архив КГИОП.

3. Историческая застройка Санкт-Петербурга. Перечень вновь выявленных объектов. Справочник. СПб., 2001.

4. Лукомский Г.К. Современный Петербург: очерк истории возникновения и развития классического строительства (1900–1915 гг.). Изд. 2-е, испр. и доп. СПб., 2003.

5. Привалов В. Улицы Петроградской стороны. – М.: ЗАО Издательство Центрполиграф, 2013. – 749 С.

6. Петров П.Н. История С.-Петербурга с основания города. СПб, 1884. С. 1140.

7. ЦГИА СПб. Фонд 513. Опись 102. Дело 7624. Чертежи дома на участке, принадлежавшем Ф.Я. Шмерко по Малой Дворянской ул., 21 и Малой Посадской ул., 11. 1912 г. 26 Л.

8. ЦГИА СПб. Фонд 515. Опись 4. Дело 4367. Чертежи дома Р.Я. Шмерко по М. Посадской ул., 11 и М. Дворянской ул., 21. 03.01.1913 г. 24 Л.

Интернет-ресурсы

1. «PastVu» – ретро-фотографии стран и городов [Электронный ресурс]. URL: <https://pastvu.com>;

2. «Доходный дом А. Л. Шмерко» // Citywalls.ru архитектурный сайт Петербурга. [Электронный ресурс]. URL: <https://www.citywalls.ru/>

## 12. Обоснования вывода экспертизы

### 12.1. Описание и анализ проектной документации

Представленная на экспертизу проектная документация «Проект ремонта и приспособления для современного использования выявленного объекта культурного наследия «Дом Р.Я. Шмерко» в части перепланировки и переустройства квартиры №8» (шифр: 52Ж/0923/-/-), разработанная ООО «СтройЭлитПроект» в 2023 г., с целью ремонта и приспособления объекта культурного наследия для современного использования в части перепланировки квартиры №8.

ООО «СтройЭлитПроект» имеет Лицензию МКРФ 00509, выданную Министерством культуры Российской Федерации от 15.02.2013 г.

Проект выполнен на основании Задания КГИОП № 01-21-2803/23-0-1 от 11.09.2023 г. в составе:

Раздел 1. Предварительные работы, в составе:

*Том 1. Исходно-разрешительная документация (шифр: 52Ж/0923/-/- ИРД);*

Раздел содержит результаты сбора исходных данных, в том числе: выписку из ЕГРН, документы технического учёта, копию задания КГИОП, копию предмета охраны, фотофиксацию объекта.

В разделе представлен акт определения влияния предполагаемых к проведению видов работ на конструктивные и другие характеристики надежности и безопасности объекта культурного наследия (памятника истории и культуры) народов Российской Федерации от 25.09.2023 г. (далее – Акт влияния).

Проектной документацией предполагаются к выполнению следующие виды работ:

- демонтаж внутренних ненесущих деревянных перегородок;
- монтаж новых перегородок из ГКЛ/ГКЛВ;
- устройство новых внутренних дверных заполнений в соответствии с предложенной перепланировкой;
- устройство новых напольных покрытий и подвесных потолков;
- ремонт и частичная замена инженерных сетей;
- замена существующих оконных заполнений на деревянные стеклопакеты с восстановлением исторической расстекловки и глубины откосов.

При проведении работ, указанных в Акте влияния:

- сохраняется исторически сложившаяся конструктивная схема объекта культурного наследия;
- не изменяется объемно-планировочная структура объекта

культурного наследия;

- сохраняется архитектурно-художественное решение фасадов.

Предполагаемые к выполнению работы на объекте культурного наследия в соответствии с письмом Минкультуры России от 24.03.2015 № 90-01-39-ГП относятся к работам по сохранению объекта культурного наследия.

Согласно выводу Акта влияния работы, предусмотренные проектной документацией к выполнению на объекте культурного наследия, не оказывают влияния на конструктивные и другие характеристики надежности и безопасности выявленного объекта культурного наследия «Дом Р. Я. Шмерко».

По результатам оценки выводов Акта влияния на конструктивные и другие характеристики надежности и безопасности объекта культурного наследия (памятника истории и культуры) народов Российской Федерации, установлено, что предполагаемые к выполнению в соответствии с экспертируемой проектной документацией виды работ не оказывают влияния на конструктивные и другие характеристики надежности и безопасности выявленного объекта культурного наследия «Дом Р. Я. Шмерко» согласно требованиям Федерального закона от 25.06.2002 № 73-ФЗ «Об объектах культурного наследия (памятниках истории и культуры) народов Российской Федерации» и с учетом положений Градостроительного кодекса Российской Федерации, постановления Правительства Российской Федерации от 16.05.2022 г. № 881 «Об осуществлении замены и (или) восстановления несущих строительных конструкций объекта капитального строительства при проведении капитального ремонта зданий, сооружений», иных правовых актов.

Раздел 2. Комплексные научные исследования, в составе:

Том 2. Историко-архивные и библиографические исследования (шифр: 52Ж/0923/-/ИИ);

Том 3. Историко-архитектурные натурные исследования. Обмерные чертежи (шифр: 52Ж/0923/-/ОЧ);

В этих томах представлены материалы, содержащие историческую справку с иконографическими материалами, обмерные чертежи, отражающие исторические сведения об объекте культурного наследия в достаточной мере для принятия обоснованных проектных решений. Сведения, приведённые в разделе, являются достоверными, и подтверждаются проведёнными экспертами исследованиями.

Том 4. Техническое заключение по результатам обследования квартиры (шифр: 52Ж/0923/-/ТЗ);

Разработке проектной документации предшествовало техническое обследование строительных конструкций здания в границах проектирования.

Объект обследования – строительные конструкции в границах квартиры №8, расположенной на 4-м этаже девятиэтажного здания.

Краткое описание основных конструктивных элементов здания:

Несущие конструкции здания выполнены из из красного глиняного, полнотелого кирпича пластического прессования на известково-песчаном растворе. В ходе обследования явные дефекты, свидетельствующие о снижении несущей способности или возможности аварийных ситуаций, отсутствуют.

По результатам обследования, техническое состояние несущих конструкций стен работоспособное. Мероприятия по усилению и восстановлению конструкций не требуются.

Междуэтажные перекрытия 4-го этажа – являются металлические балки. Дефектов и повреждений, связанных с недостаточной несущей или эксплуатационной способностью перекрытий, в процессе обследования не обнаружено.

По результатам обследования, техническое состояние конструкций междуэтажного перекрытия - работоспособное.

Подробное техническое состояние описанных выше архитектурно-конструктивных элементов отражено в рассматриваемом Разделе 2. Том 4.

*Состав и содержание предварительных работ и комплексных научных исследований соответствуют заданию № 01-21-2803/23-0-1 от 11.09.2023 г. (Приложение № 5) и достаточны для принятия обоснованных проектных решений.*

*Раздел 3. Проект приспособления для современного использования в части перепланировки и переустройства квартиры №8:*

*Том 5. Архитектурные решения (шифр: 52Ж/0923/-/АР):*

Архитектурными решениями рассматриваемого проекта предусмотрена перепланировка квартиры №8, расположенная в объекте культурного наследия ««Дом Р.Я.Шмерко», расположенного по адресу: г. Санкт-Петербург, Мичуринская улица, дом 21/11, литера А (Мичуринская ул., 21; Посадская Малая ул., 11), а именно:

• Демонтаж существующих перегородок с устройством новых из ГКЛ/ГКЛВ по металлическому каркасу; Предмет охраны в части «конструктивная система здания: исторические наружные и внутренние капитальные стены – местоположение, материал (кирпич)» - не нарушается;



«объемно-планировочное решение: историческое объемно-планировочное решение в габаритах капитальных стен» - не затрагивается;

•Предусматривается устройство новых напольных покрытий квартиры. В коридоре, гардеробной и комнатах<sup>4</sup> – паркет. В санузлах (пом. 2, 5)<sup>5</sup> ванной (пом. 4)<sup>6</sup>, рабочей зоне кухни-столовой (пом. 1)<sup>7</sup> и постирочной (пом. 6)<sup>8</sup> предусмотрено устройство гидроизоляции, выравнивающего пола с финишной отделкой напольной керамогранитной плиткой и кварцвиниловой плиткой. Предмет охраны – не затрагивается;

•Проектом предусматривается замена поздних оконных заполнений.

Цвет оконных заполнений принят коричневым. На основании анализа иконографических материалов (Приложение №10, илл. 21, 22), принято, что цвет оконных заполнений темный.

Предмет охраны в части «архитектурно-художественное решение фасадов: лицевой фасад по Малой Посадской ул.: оконные проемы – местоположение, габариты и конфигурация (прямоугольная форма, с лучковой перемычкой, трехчастная с полуциркульным завершением – на уровне 5-го этажа; оконные заполнения – материал (дерево), рисунок расстекловки (геометрический) и цвет; дворовые фасады: оконные проемы – местоположение, габариты и конфигурация (прямоугольная форма); заполнения оконных проемов – материал (дерево), рисунок расстекловки и цвет (темно-коричневый)» - сохраняется.

•Проектом предусмотрена замена существующего балконного дверного заполнения на деревянное дверное заполнение по оси «А» с восстановлением исторической расстекловки. Дверное заполнение проектируется с сохранением цвета и глубины откосов. Историческая расстекловка подтверждается архивными фотографиями дома (Приложение №10, илл. 21, 22). Предмет охраны в части «архитектурно-художественное решение фасадов: оконные проемы – местоположение, габариты и конфигурация (прямоугольная форма, с лучковой перемычкой, трёхчастная с полуциркульным завершением – на уровне 5-го этажа); оконные заполнения - материал (дерево), рисунок расстекловки (геометрический) и цвет;» - сохраняется.

•Проектом не предусмотрена замена входной двери в кв. №8. Входная дверь в квартиру №8 не охраняется перечнем объектов культурного наследия.

<sup>4</sup> Пом. 3, 7, 8, 9 согласно Плану перепланировки квартиры №8.

<sup>5</sup> Согласно Плану перепланировки квартиры №8.

<sup>6</sup> Согласно Плану перепланировки квартиры №8.

<sup>7</sup> Согласно Плану перепланировки квартиры №8.

<sup>8</sup> Согласно Плану перепланировки квартиры №8.

20.10.2023 года была произведена фотофиксация всех 16 дверных заполнений на ЛК-1 (см. Приложение №11). Согласно предмету охраны № 10-840 от 29.11.2011 г.: три дверных заполнения лестницы Л-1: материал (дерево), габариты, конструкция (полутростворная), оформление (малая створка на три филенки – в верхней филенке заполнение из стекла восьмиугольной формы; большая створка на шесть филенок - в двух верхних филенках заполнение из стекла восьмиугольной формы) – охраняется. Согласно визуальному обследованию, сохранилось историческое дверное заполнение в кв. №6, дверное заполнение в кв. №3 отдаленно напоминает рисунок исторического дверного заполнения (было заменено на металлическую дверь). Третье историческое дверное заполнение не сохранилось. Учитывая, что дверные заполнения квартир №3 и №6 расположены по одной оси, можно предположить, что третья историческая дверь относилась к квартире №9, либо №12, либо №15.

*Том 6. Водоснабжение и канализация (шифр: 52Ж/0923/-/ВК);*

Водоснабжение - от существующих вводов холодного и горячего водоснабжения, оборудованных установкой фильтра и счетчика воды.

Прокладка разводящих сетей (магистралей) выполнена по полу.

Предусмотрено подключение сетей водоснабжения к сантехническим приборам. Канализация – с подключением к существующей системе дома.

Для трубопроводов хоз.пит. водоснабжения применяются полипропиленовые трубы.

Горячее водоснабжение осуществляется за счет установки электрического водонагревателя в пом. 6 (постирочная).

Все санитарно-технические приборы подключаются к существующим стоякам водопровода, канализации.

Нагрузка на системы водоснабжения и канализации остается без изменения.

*Том 7. Электроснабжение (шифр: 52Ж/0923/-/ЭО).*

Согласно акту разграничения границ балансовой принадлежности выделенная мощность на кв. 8 составляет 15 кВт по трехфазному вводу.

Все нагрузки проектируемого объекта относятся к III категории надёжности электроснабжения.

Выполнено переоборудование электросети.

Расчёт электрических нагрузок осветительной и розеточной сети выполнен в соответствии с СП 31-110-2003.

Электроснабжение квартиры будет осуществляться от существующего этажного электрического распределительного щита, по существующей трассе

кабелем ВВГ нг LS 5x4 мм, с прокладкой кабеля в металлогофре. В качестве распределительного устройства, выполнена установка в кв. 8 в пом. 7 (гардеробная) распределительного квартирного щита (ЩК) с запирающейся металлической дверцей, со степенью защиты оболочки шкафа IP31, на котором размещаются: счётчик электроэнергии, отключающий аппарат, автоматы защиты распределительной сети.

Проектные решения направлены на поддержание современных эксплуатационных характеристик здания без изменения предмета охраны объекта культурного наследия, утверждённого распоряжением № 10-840 от 29.11.2011 г. (Приложение № 3).

Принятые в проекте решения отвечают современным нормативным требованиям и направлены на реализацию задачи по приспособлению и созданию условий для современного использования объекта культурного наследия.

## **12.2. Заключение по результатам государственной историко-культурной экспертизы**

По результатам рассмотрения представленной на экспертизу проектной документации по сохранению выявленного объекта культурного наследия «Дом Р.Я.Шмерко», расположенного по адресу: г. Санкт-Петербург, Мичуринская улица, дом 21/11, литера А (Мичуринская ул., 21; Посадская Малая ул., 11): «Проект ремонта и приспособления для современного использования выявленного объекта культурного наследия «Дом Р.Я. Шмерко» в части перепланировки и переустройства квартиры №8» (шифр: 52Ж/0923/-/-), разработанной ООО «СтройЭлитПроект» в 2023 г., экспертами сделаны следующие выводы:

1) Анализ решений, предусмотренных экспертируемой проектной документацией, совместно с изучением предмета охраны выявленного объекта культурного наследия «Дом Р.Я.Шмерко», расположенного по адресу: г. Санкт-Петербург, Мичуринская улица, дом 21/11, литера А (Мичуринская ул., 21; Посадская Малая ул., 11) утверждённого распоряжением КГИОП № 10-840 от 29.11.2011 г. (Приложение № 3) показал, что особенности объекта культурного наследия в рамках рассматриваемого проекта не затрагиваются или сохраняются без изменений (отсутствие влияния принятых проектных решений на сохранность предмета охраны описано в п.12.1 настоящего акта).

2) Предусмотренные проектом работы согласно ст. 42, 44 Федерального закона № 73-ФЗ от 25.06.2002 г. относятся к «ремонту памятника» «приспособлению объекта культурного наследия для современного

использования» без изменения особенностей, составляющих предмет охраны, определённый распоряжением КГИОП № 10-840 от 29.11.2011 г. (Приложение № 3).

3) Предложенные проектом решения направлены на поддержание и улучшение технического состояния и эксплуатационных характеристик здания и не оказывают негативного влияния на сохранность выявленного объекта культурного наследия «Дом Р. Я. Шмерко».

4) Представленная на экспертизу проектная документация разработана с учетом действующих нормативных требований в части ее состава, содержания и оформления, соответствует требованиям задания КГИОП № 01-21-2803/23-0-1 от 11.09.2023 г. (Приложение №5).

5) Таким образом, представленная на экспертизу проектная документация не противоречит требованиям действующего законодательства в области государственной охраны объектов культурного наследия, в том числе Федеральному закону от 25.06.2002 г. №73-ФЗ «Об объектах культурного наследия (памятниках истории и культуры) народов Российской Федерации» (в действующей редакции).

### **13. Вывод экспертизы**

Проектная документация на проведение работ по сохранению выявленного объекта культурного наследия «Дом Р.Я.Шмерко», расположенного по адресу: г. Санкт-Петербург, Мичуринская улица, дом 21/11, литера А (Мичуринская ул., 21; Посадская Малая ул., 11): «Проект ремонта и приспособления для современного использования выявленного объекта культурного наследия «Дом Р.Я. Шмерко» в части перепланировки и переустройства квартиры №8» (шифр: 52Ж/0923/-/-), разработанная ООО «СтройЭлитПроект» в 2023 г., соответствует требованиям законодательства Российской Федерации в области государственной охраны объектов культурного наследия (**положительное заключение**).

### **14. Перечень приложений к заключению экспертизы**

**Приложение № 1.** Копия решения органа государственной власти о включении в перечень выявленных объектов культурного наследия;

**Приложение № 2.** Копия решения органа государственной власти об утверждении границ территории объекта культурного наследия;

**Приложение № 3.** Копия решения органа государственной власти об определении предмета охраны объекта культурного наследия;

**Приложение № 4.** Материалы фотофиксации;

**Приложение № 5.** Копия задания, выданного органом охраны на проведение работ по сохранению объекта культурного наследия;

**Приложение № 6.** Правоустанавливающие документы: выписка из ЕГРН, доверенность;

**Приложение № 7.** Копии технического паспорта на объект культурного наследия и (или) его поэтажного плана с указанием размеров и приведением экспликации помещений, выдаваемых организациями, осуществляющими государственный технический учет и (или) техническую инвентаризацию объектов капитального строительства;

**Приложение № 8.** Копии договоров с экспертами;

**Приложение № 9.** Копии протоколов заседаний экспертной комиссии;

**Приложение № 10.** Материалы, содержащие информацию о ценности объекта с точки зрения истории, археологии, архитектуры, градостроительства, искусства, науки и техники, эстетики, этнологии или антропологии, социальной культуры;

**Приложение № 11.** Иная документация.

## **15. Дата оформления заключения экспертизы**

«29» ноября 2023 г.

### **Подписи экспертов (подписано усиленной электронной подписью)**

Председатель экспертной комиссии:

*(подписано усиленной квалифицированной электронной подписью) /М.С. Лавриновский/*

Ответственный секретарь экспертной комиссии:

*(подписано усиленной квалифицированной электронной подписью) /Е.В. Кондакова/*

Эксперт – член экспертной комиссии:

*(подписано усиленной квалифицированной электронной подписью) / Л.А. Хангу/*

Настоящее экспертное заключение (Акт государственной историко-культурной экспертизы) зафиксировано на электронном носителе в форматах переносимого документа (pdf, sig), подписано усиленными квалифицированными электронными подписями экспертов - физических лиц. При подписании акта государственной историко-культурной экспертизы проектной документации, выполненного на электронном носителе в формате переносимого документа (PDF), обеспечена конфиденциальность ключа усиленной квалифицированной электронной подписи.

Ответственный секретарь  
экспертной комиссии

*(подписано усиленной квалифицированной  
электронной подписью)*

*Е.В. Кондакова*

**Приложение №1 к Акту по результатам государственной историко-культурной экспертизы проектной документации на проведение работ по сохранению выявленного объекта культурного наследия «Дом Р.Я.Шмерко», расположенного по адресу: г. Санкт-Петербург, Мичуринская улица, дом 21/11, литера А (Мичуринская ул., 21; Посадская Малая ул., 11) : «Проект ремонта и приспособления для современного использования выявленного объекта культурного наследия «Дом Р.Я. Шмерко» в части перепланировки и переустройства квартиры №8» (шифр: 52Ж/0923/-/-), разработанной ООО «СтройЭлитПроект» в 2023 г.**

**Копия решения органа государственной власти о включении в перечень выявленных объектов культурного наследия**

Администрация Санкт-Петербурга  
КОМИТЕТ ПО ГОСУДАРСТВЕННОМУ КОНТРОЛЮ,  
ИСПОЛЬЗОВАНИЮ И ОХРАНЕ ПАМЯТНИКОВ ИСТОРИИ И КУЛЬТУРЫ

ПРИКАЗ

от 20 февраля 2001 года N 15

Об утверждении Списка вновь выявленных объектов, представляющих историческую, научную, художественную или иную культурную ценность

(с изменениями на 8 ноября 2023 года)

УТВЕРЖДЕН  
приказом председателя КГИОП  
от 20 февраля 2001 года N 15

**Список  
вновь выявленных объектов, представляющих историческую, научную, художественную  
или иную культурную ценность**

Санкт-Петербург  
Градостроительство и архитектура

Комитет по государственному контролю, использованию и  
охране памятников истории и культуры

Петроградский административный район

N п/п	Наименование объекта	Датировка	Авторы	Местонахождение	Техническое состояние	Заключение экспертизы
1	2	3	4	5	6	7

1319	Дом Р.Я.Шмерко	1912	арх. М.С.Лялевич	Мичуринская ул., 21; Посадская Малая ул., 11	среднее	-"
------	----------------	------	---------------------	--	---------	----

**Приложение №2 к Акту по результатам государственной историко-культурной экспертизы проектной документации на проведение работ по сохранению выявленного объекта культурного наследия «Дом Р.Я.Шмерко», расположенного по адресу: г. Санкт-Петербург, Мичуринская улица, дом 21/11, литера А (Мичуринская ул., 21; Посадская Малая ул., 11) : «Проект ремонта и приспособления для современного использования выявленного объекта культурного наследия «Дом Р.Я. Шмерко» в части перепланировки и переустройства квартиры №8» (шифр: 52Ж/0923/-/-), разработанной ООО «СтройЭлитПроект» в 2023 г.**

**Копия решения органа государственной власти об утверждении границ территории объекта культурного наследия**



25  
Заместитель председателя Комитета по государственному контролю, использованию и охране памятников истории и культуры - начальник управления государственного учета памятников

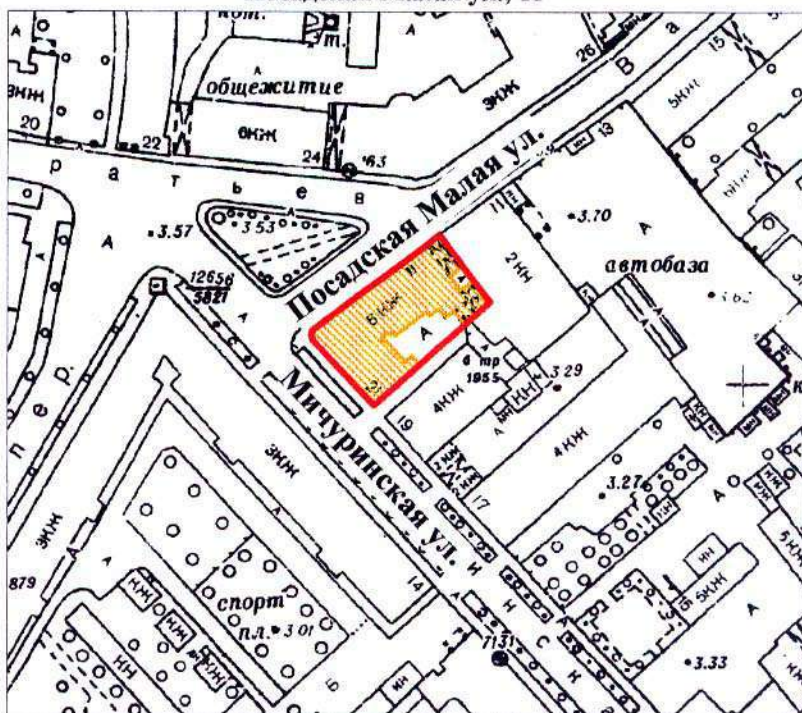


*Кириков*  
Б. М. Кириков  
М.П.

18 мая 2002



**План границ территории  
выявленного объекта культурного наследия  
"Дом Р. Я. Шмерко"**

г. Санкт-Петербург, Мичуринская ул., 21;  
Посадская Малая ул., 11



масштаб 1:2000

**УСЛОВНЫЕ ОБОЗНАЧЕНИЯ**

-  граница территории выявленного объекта культурного наследия
-  выявленный объект культурного наследия

ПРАВИТЕЛЬСТВО САНКТ-ПЕТЕРБУРГА  
КГИОП  
ОГРН 1037843025527

**Копия верна**

Исполнитель \_\_\_\_\_ / \_\_\_\_\_ /

**Приложение №3 к Акту по результатам государственной историко-культурной экспертизы проектной документации на проведение работ по сохранению выявленного объекта культурного наследия «Дом Р.Я.Шмерко», расположенного по адресу: г. Санкт-Петербург, Мичуринская улица, дом 21/11, литера А (Мичуринская ул., 21; Посадская Малая ул., 11) : «Проект ремонта и приспособления для современного использования выявленного объекта культурного наследия «Дом Р.Я. Шмерко» в части перепланировки и переустройства квартиры №8» (шифр: 52Ж/0923/-/-), разработанной ООО «СтройЭлитПроект» в 2023 г.**

**Копия решения органа государственной власти об определении предмета охраны объекта культурного наследия**



ПРАВИТЕЛЬСТВО САНКТ-ПЕТЕРБУРГА  
КОМИТЕТ ПО ГОСУДАРСТВЕННОМУ КОНТРОЛЮ, ИСПОЛЬЗОВАНИЮ  
И ОХРАНЕ ПАМЯТНИКОВ ИСТОРИИ И КУЛЬТУРЫ  
**РАСПОРЯЖЕНИЕ**

окуд

29.11.2011№ 10-840

**Об утверждении перечня предметов охраны  
выявленного объекта культурного наследия  
«Дом Р.Я. Шмерко»**

1. Утвердить перечень предметов охраны выявленного объекта культурного наследия «Дом Р.Я. Шмерко», расположенного по адресу: Санкт-Петербург, Петроградский район, Мичуринская ул., д. 21; Малая Посадская ул., д. 11, литера А, согласно приложению к настоящему распоряжению.

2. Заместителю начальника отдела государственного учета объектов культурного наследия КГИОП обеспечить размещение настоящего распоряжения в электронной форме в локальной компьютерной сети КГИОП.

3. Контроль за выполнением распоряжения остаётся за заместителем председателя КГИОП – начальником управления государственного учета объектов культурного наследия.

Заместитель председателя КГИОП

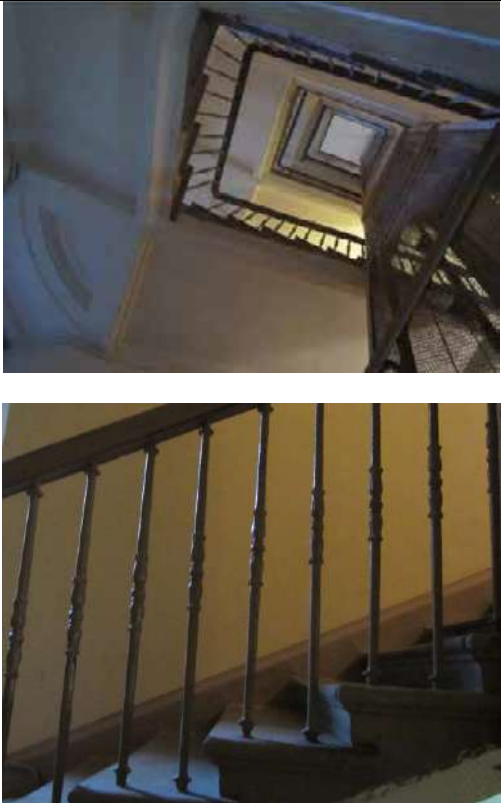

А.А.Разумов

Приложение к распоряжению КГИОП  
от 29.11.2011 № 10-Р40

Перечень  
предметов охраны выявленного объекта культурного наследия  
«Дом Р.Я. Шмерко»  
Санкт-Петербург, Петроградский район, Мичуринская ул., д. 21; Малая Посадская ул., д. 11,  
литера А.

№ п п	Виды предметов охраны	Элементы предметов охраны	Фотофиксация
1	2	3	4
1	Объемно-пространственное решение:	<p>исторические габариты и конфигурация 6-7-этажного здания;</p> <p>два воротных проезда – местоположение (по 1-ой оси лицевого фасада по Малой Посадской ул.), габариты, конфигурация;</p> <p>четыре эркера – местоположение (лицевые фасады, на уровне 3-5-го этажей), габариты, конфигурация (прямоугольные в плане), конструкция (на кронштейнах);</p> <p>два лестничных ризалита – местоположение (дворовые фасады), габариты, конфигурация (прямоугольные);</p>	  

		<p>три эркера – местоположение (дворовые фасады, 2-5-ый этажи, 2-6-ой этажи, 3-5-ый этажи), габариты, конфигурация (полуциркульные), оформление (профилированный карниз);</p> <p>крыша – габариты, конфигурация (многоскатная), материал и конструкция (деревянная стропильная).</p>	
2	<p>Конструктивная система здания:</p>	<p>исторические наружные и внутренние капитальные стены - местоположение, материал (кирпич); типы перекрытий: плоские – в двух воротных проездах;</p> <p>исторические отметки междуэтажных перекрытий;</p> <p>лестничный марш – местоположение (вестибюли парадных лестниц), габариты, конфигурация, материал ступеней (из лещадной плиты);</p> <p>парадная лестница лицевого корпуса по Малой Посадской ул. (Л-1): местоположение, габариты, конструкция (по металлическим косоурам), тип (двухмаршевая), материал ступеней (из лещадной плиты); ограждение лестничных маршей – материал (металл), техника исполнения (ковка), рисунок (в виде вертикальных стержней с растительным орнаментом в верхней, центральной и нижней частях);</p> <p>парадная лестница лицевого корпуса</p>	   

		<p>по Мичуринской ул. (Л-2): местоположение, габариты, конструкция (по металлическим косоурам), тип (средистенная), материал ступеней (из лещадной плиты); ограждение лестничных маршей – материал (металл), техника исполнения (ковка), рисунок (в виде вертикальных стержней с растительным орнаментом в верхней, центральной и нижней частях).</p>	
3	<p>Объемно-планировочное решение:</p>	<p>историческое объемно-планировочное решение в габаритах капитальных стен.</p>	
4	<p>Архитектурно-художественное решение фасадов:</p>	<p>лицевой фасад по Малой Посадской ул.: материал и характер отделки цоколя – облицовка плитами из гранита; материал и характер отделки фасада – гладкая штукатурка, уплощенный руст (на уровне 1-2-го и 5-го этажей, рустованные лопатки на высоту 3-5-го этажей); междуэтажные карнизы над 2-м и 5-м этажами;</p> <p>балконы – количество (11 штук), местоположение (по три балкона в зоне эркеров – 3-5-ый этажи; четыре – в центральной части фасада на уровне 4-5-го этажей; один, «французский», расположенный между эркерами, на уровне 3-го этажа), габариты, конфигурация (прямоугольные в плане), конструкция (на кронштейнах); проемы балконных дверей – местоположение, габариты и конфигурация (прямоугольная форма, с лучковым завершением); ограждение балконов – материал (черный металл), техника исполнения (ковка), рисунок (в виде вертикальных стоек, с ажурным элементом);</p>	

дверной проем – местоположение (по 4-ой оси), габариты и конфигурация (прямоугольный); историческое заполнение фрамуги – расстекловка на три части, материал (дерево); оформление дверного проема – сандрик на кронштейнах, перемычка, декорированная веерным рустом, лепное обрамление проема в виде лавровых гирлянд;



оконные проемы – местоположение, габариты и конфигурация (прямоугольная форма, с лучковой перемычкой, трёхчастная с полуциркульным завершением – на уровне 5-го этажа); оконные заполнения - материал (дерево), рисунок расстекловки (геометрический) и цвет;



оформление оконных проемов:

оконные проемы 1-го этажа (витрины) – веерная рустованная перемычка по 10-й оси;

трёхчастные оконные проемы 3-5-го этажей по 6-й, 8-й и 10-й осям – профилированная рустованная ниша и рустованные лопатки, объединяющие окна 3-5-го этажей, веерная рустованная перемычка над окнами 5-го этажа;

четыре лепные вставки, объединяющие окна 3-5-го этажей, с рельефными вазонами, пальметтами и гирляндами;



дорические рустованные пилястры (4 штуки), расположенные в центральной части фасада, объединяющие 1-2-й этажи;



оформление эркеров – кронштейны, декорированные лепными листьями аканта, рустованные углы, треугольный разорванный фронтон с картушем и гирляндой;



лицевой фасад по Мичуринской ул.:  
 материал и характер отделки цоколя – облицовка плитами из гранита;  
 материал и характер отделки фасада – гладкая штукатурка, уплощенный руст (на уровне 1-2-го и 5-го этажей, рустованные лопатки на высоту 3-5-го этажей);  
 междуэтажные карнизы над 2-м и 5-м этажами;



балконы – количество (9 штук), местоположение (по три балкона в зоне эркеров – 3-5-ый этажи; два – в центральной части фасада на уровне 4-5-го этажей; один, «французский», расположенный между эркерами, на уровне 3-го этажа), габариты, конфигурация (прямоугольные в плане), конструкция (на кронштейнах);  
 проемы балконных дверей – местоположение, габариты и конфигурация (прямоугольная форма, с лучковым завершением);  
 ограждение балконов – материал (черный металл), техника исполнения (ковка), рисунок (в виде вертикальных стоек, с ажурным элементом);





дверной проем – местоположение (по 2-ой оси), габариты и конфигурация (прямоугольный); историческое заполнение фрамуги – расстекловка на три части, материал (дерево); оформление дверного проема – сандрик на кронштейнах, перемычка, декорированная веерным рустом, лепное обрамление проема в виде лавровых гирлянд;



оконные проемы – местоположение, габариты и конфигурация (прямоугольная форма, с лучковой перемычкой, трёхчастная с полуциркульным завершением – на уровне 5-го этажа); оконные заполнения - рисунок расстекловки (геометрический) и цвет (темно-коричневый);



оформление оконных проемов:

оконные проемы 1-го этажа (витрины) – веерная рустованная перемычка по 5-й оси; дорические рустованные пилястры (2 штуки), расположенные в центральной части фасада, объединяющие 1-2-й этажи; трёхчастные оконные проемы 3-5-го этажей по 2-й и 4-й осям – профилированная рустованная ниша и рустованные лопатки, объединяющие окна 3-5-го этажей, веерная рустованная перемычка над окнами 5-го этажа;



две лепные вставки, объединяющие окна 3-5-го этажей, с рельефными вазонами, пальметтами и гирляндами;

оформление эркеров – кронштейны, декорированные лепными листьями аканта, рустованные углы, треугольный разорванный фронтон с картушем и гирляндой;

оформление скругленного угла здания – башенка с люкарнами, куполом, шпилем и флюгером;  
флюгер – материал (метал), техника исполнения (ковка), оформление (в виде флага, декорированного волутообразными завитками);

материал и характер отделки цоколя – облицовка плитами из гранита;  
материал и характер отделки фасада – гладкая штукатурка, уплощенный руст (на уровне 1-2-го и 5-го этажей, рустованные лопатки на высоту 3-5-го этажей);  
междуэтажные карнизы над 2-м и 5-м этажами;



балконы – количество (3 штуки), местоположение (на уровне 3-5-ый этажи), габариты, конфигурация (прямоугольные в плане), конструкция (на кронштейнах); проемы балконных дверей – местоположение, габариты и конфигурация (прямоугольная форма, с лучковым завершением); ограждение балконов – материал (черный металл), техника исполнения (ковка), рисунок (в виде вертикальных стоек, с ажурным элементом); оконные проемы – местоположение, габариты и конфигурация (прямоугольная форма, с лучковой перемычкой); две лопатки, объединяющие окна 3-5-го этажей, декорированные сплошным крупным лепным рельефом с вазами, пальметтами и гирляндами;

дворовые фасады:

материал и характер отделки цоколя - облицовка известняковыми плитами; материал и характер отделки фасада - гладкая штукатурка; венчающий профилированный карниз;

дверные проемы – местоположение, габариты и конфигурация (прямоугольная форма);

оконные проемы – местоположение, габариты и конфигурация (прямоугольная форма);

заполнения оконных проемов – материал (дерево), рисунок расстекловки и цвет (темно-коричневый);

оконные проемы первого этажа – ширина и отметка высоты;



5	<p>Декоративно-художественная отделка интерьера:</p>	<p>оформление парадных лестниц (Л-1, Л-2): покрытие пола вестибюля и лестничных площадок – материал (метлахская плитка), цвет (серый, желтый, коричневый), рисунок (геометрический, обрамление – орнамент «плетенка»);</p> <p>покрытие пола лестничных площадок лестницы Л-2 (по Мичуринской ул.) - материал (метлахская плитка), цвет (серый, белый, темно-серый), рисунок (геометрический, обрамление – орнамент «плетенка»);</p> <p>дверное заполнение вестибюлей – местоположение, материал (дерево), конструкция (двухстворчатое, верхняя фрамуга на три стекла), оформление (7 филенок, шесть из которых заполнены стеклом);</p>	   
---	--	--	--

оформление стен вестибюлей – рельефный фриз, с медальоном, расположенным в центральной части, в обрамлении гирлянды с лентами, в угловых частях – композиции из листа аканта и гирлянды с лентой;



лепное оформление потолка вестибюля - модульоны с порезками из бус и пальметок, расположенные по периметру потолка;



оформление потолка межэтажных  
лестничных площадок – кессоны с  
порезкой из бус;



три дверных заполнения лестницы Л-1 и  
пять дверных заполнений лестницы Л-2:  
материал (дерево), габариты, конструкция  
(полуторостворная), оформление (малая  
створка на три филенки – в верхней  
филенке заполнение из стекла  
восьмиугольной формы; большая створка  
на шесть филенок - в двух верхних  
филенках заполнение из стекла  
восьмиугольной формы);



	<p>квартира № 18: комната, площадью 20,7 кв.м.: печь – средистенная, облицовка (белый кафель), прямоугольная в плане, с закругленными углами, оформление (гирлянды по периметру в верхней части); дверца топки – материал (чугун); ручка – поворотного типа;</p> <p>комната, площадью 21,1 кв.м.: печь – угловая, облицовка (плитки шоколадного цвета), полукруглая в плане, оформление (растительный орнамент в верхней части, венки из листьев внизу в центре); дверца топки – материал (чугун); ручка – поворотного типа;</p> <p>квартира № 20: комната, площадью 23,30 кв.м.: печь – угловая, одноярусная, в четверть круга в плане, облицовка (изразцы красно-коричневого цвета), оформление (цоколь, декорированный изгибающимися линиями, аттик с двумя поясами из кружков, над топкой – лавровый венок с лавровыми ветками по сторонам, под аттиком – полоса из веток лавра); дверца топки – материал (чугун);</p> <p>квартира № 21: комната № 1 (справа), площадью 22,70 кв.м.: печь – угловая, двухъярусная, с центральным ризалитом, облицовка (терракота, рельеф), оформление (цоколь с орнаментом из листьев, боковины обоих ярусов с вертикальными и горизонтальными полосами и за ними орнамент из дубовых листьев и завитков, над топочным проемом – рельефный лиственный завиток, под полочкой – акантовые листья, фриз с рельефом из цветов на стеблях с листьями, переходящий в скругленный карниз); дверцы топки и зольника – материал (чугун);</p> <p>комната № 3 (справа), площадью 20,90 кв.м.: печь – угловая, облицовка (изразцы белого цвета, рельеф), с центральным ризалитом, без цоколя, оформление (пояс из лиственных гирлянд и подвешенных перекрещенных факелов с пламенем, расположенный в верхней трети);</p> <p>квартира № 25:</p>	
--	--	--

		<p>комната, площадью 28,4 кв.м.: печь – угловая, двухъярусная, с центральным ризалитом, облицовка (изразцы белого цвета, терракота, рельеф), оформление (цоколь с полосами листьев и геометрическим орнаментом, боковины обоих ярусов с орнаментом из завитков и листьев, под полочкой – листья, навершие с расширяющейся верхней частью, декорированное цветами на стеблях); дверца топки – материал (чугун).</p>	
--	--	--	--



**Приложение №4 к Акту по результатам государственной историко-культурной экспертизы проектной документации на проведение работ по сохранению выявленного объекта культурного наследия «Дом Р.Я.Шмерко», расположенного по адресу: г. Санкт-Петербург, Мичуринская улица, дом 21/11, литера А (Мичуринская ул., 21; Посадская Малая ул., 11) : «Проект ремонта и приспособления для современного использования выявленного объекта культурного наследия «Дом Р.Я. Шмерко» в части перепланировки и переустройства квартиры №8» (шифр: 52Ж/0923/-/-), разработанной ООО «СтройЭлитПроект» в 2023 г.**

## **Материалы фотофиксации**

Фотофиксация выявленного объекта культурного наследия «Дом Р.Я.Шмерко», расположенного по адресу: г. Санкт-Петербург, Мичуринская улица, дом 21/11, литера А (Мичуринская ул., 21; Посадская Малая ул., 11).

Дата фотофиксации: 20.10.2023 г.

#### Аннотация

1. Общий вид на выявленный объект культурного наследия «Дом Р.Я.Шмерко», расположенного по адресу: г. Санкт-Петербург, Мичуринская улица, дом 21/11, литера А (Мичуринская ул., 21; Посадская Малая ул., 11); вид на окна квартиры №8;
2. Вид на дворовой фасад выявленного объекта культурного наследия «Дом Р.Я.Шмерко», расположенного по адресу: г. Санкт-Петербург, Мичуринская улица, дом 21/11, литера А (Мичуринская ул., 21; Посадская Малая ул., 11); вид на окна квартиры №8;
3. Вид на входную дверь в квартиру;
4. Вид на входную дверь в квартире;
5. Фрагмент интерьера комнаты (помещение 2/19.5);
6. Фрагмент интерьера комнаты (помещение 2/19.5);
7. Фрагмент интерьера коридора (помещение 10/5.6);
8. Фрагмент интерьера комнаты (помещение 3/17.9);
9. Фрагмент интерьера комнаты (помещение 3/17.9);
10. Фрагмент интерьера коридора (помещение 8/3.9);
11. Фрагмент интерьера комнаты (помещение 4/13.9);
12. Фрагмент интерьера комнаты (помещение 4/13.9)
13. Фрагмент интерьера комнаты (помещение 5/16);
14. Фрагмент интерьера комнаты (помещение 5/16);
15. Фрагмент интерьера кухни (помещение 6/13.9);
16. Фрагмент интерьера кухни (помещение 6/13.9);
17. Вид на входную дверь в квартире;
18. Фрагмент ниши в коридоре (помещение 8/3.9);
19. Фрагмент интерьера ванной (помещение 7/3);
20. Фрагмент интерьера туалета (помещение 9/1.2<sup>1</sup>).

---

<sup>1</sup> Нумерация и названия помещений даны согласно техническому паспорту на квартиру инв. № 885/23 от 05.10.2023 г.





1. Общий вид на выявленный объект культурного наследия «Дом Р.Я.Шмерко», расположенного по адресу: г. Санкт-Петербург, Мичуринская улица, дом 21/11, литера А (Мичуринская ул., 21; Посадская Малая ул., 11); вид на окна квартиры №8;



2. Вид на дворовой фасад выявленного объекта культурного наследия «Дом Р.Я.Шмерко», расположенного по адресу: г. Санкт-Петербург, Мичуринская улица, дом 21/11, литера А (Мичуринская ул., 21; Посадская Малая ул., 11); вид на окна квартиры №8;



3. Вид на входную дверь в квартиру;



4. Вид на входную дверь в квартире;



5. Фрагмент интерьера комнаты (помещение 2/19.5);





6. Фрагмент интерьера комнаты (помещение 2/19.5);



7. Фрагмент интерьера коридора (помещение 10/5.6);



8. Фрагмент интерьера комнаты (помещение 3/17.9);



9. Фрагмент интерьера комнаты (помещение 3/17.9);



10. Фрагмент интеръера коридора (помещение 8/3.9);



11.Фрагмент интерьера комнаты (помещение 4/13.9);



12.Фрагмент интерьера комнаты (помещение 4/13.9);



13.Фрагмент интерьера комнаты (помещение 5/16);





14.Фрагмент интерьера комнаты (помещение 5/16);



15. Фрагмент интеръера кухни (помещение 6/13.9);



16.Фрагмент интеръера кухни (помещение 6/13.9);



17. Вид на входную дверь в квартире;



18. Фрагмент ниши в коридоре (помещение 8/3.9);



19. Фрагмент интерьера ванной (помещение 7/3);



20. Фрагмент интерьера туалета (помещение 9/1.2).

**Приложение №7 к Акту по результатам государственной историко-культурной экспертизы проектной документации на проведение работ по сохранению выявленного объекта культурного наследия «Дом Р.Я.Шмерко», расположенного по адресу: г. Санкт-Петербург, Мичуринская улица, дом 21/11, литера А (Мичуринская ул., 21; Посадская Малая ул., 11) : «Проект ремонта и приспособления для современного использования выявленного объекта культурного наследия «Дом Р.Я. Шмерко» в части перепланировки и переустройства квартиры №8» (шифр: 52Ж/0923/-/-), разработанной ООО «СтройЭлитПроект» в 2023 г.**

**Копии технического паспорта на объект культурного наследия и (или) его поэтажного плана с указанием размеров и приведением экспликации помещений, выдаваемых организациями, осуществляющими государственный технический учет и (или) техническую инвентаризацию объектов капитального строительства**



ООО НЭБ «СТРОЙТЕХНАДЗОР»



СПб, ул. Рузовская, д. 14, пом. 1

Кадастровые и Геодезические работы

Допуск СРО № 0166.01-2016-784048504-И-017

Инв. № документа 885/23

## Технический паспорт на квартиру

Адрес: Санкт-Петербург, Мичуринская ул., дом 21/11, литера. А, кв. 8

### I. Общие сведения о МКД

Год постройки: 1912  
 Число этажей: 9, в том числе подвал  
 Материал стен кирпичные

### Благоустройство дома:

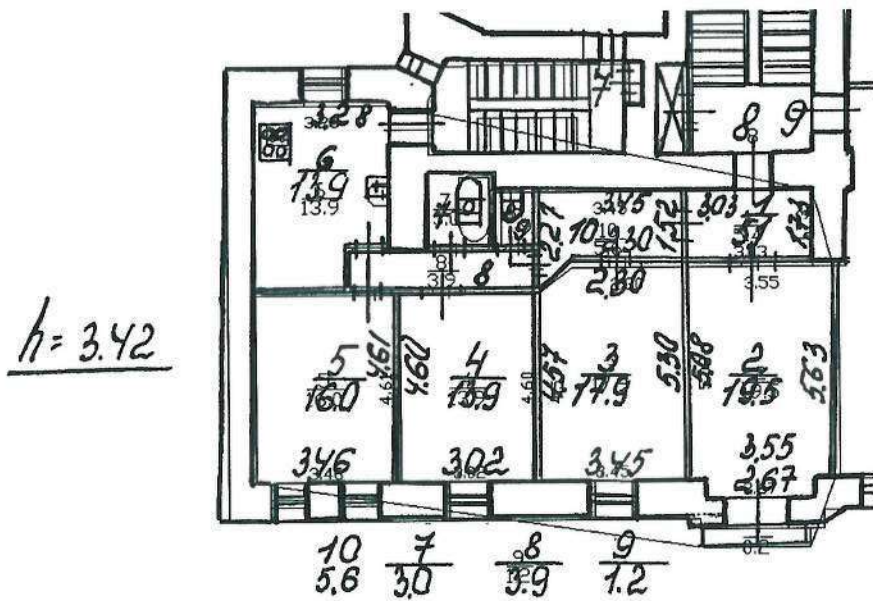
водопровод  канализация  отопление центральное  электричество  газ   
 (горячее водоснабжение от газовых колонок, кухонные плиты газовые)

### II. Характеристика помещения

Квартира расположена на	<input type="text" value="4"/>	этаже, состоит из	<input type="text" value="4"/>	комнат,
жилой площадью	<input type="text" value="67,3"/>	кв.м., общей площадью	<input type="text" value="100,3"/>	кв.м., высота
				<input type="text" value="3,42"/> м

### III. Экспликация к плану помещения

Этаж	№ помещения	№ части помещения по плану	Наименование части помещения	Общая площадь, кв.м.	Кроме того площадь балконов, лоджий, кв.м.	Примечание
4	8	1	Прихожая	5,4		
		2	Комната	19,5	0,7	балкон
		3	Комната	17,9		
		4	Комната	13,9		
		5	Комната	16,0		
		6	Кухня	13,9		
		7	Ванная	3,0		
		8	Коридор	3,9		
		9	Туалет	1,2		
		10	Коридор	5,6		
<b>Итого по квартире 8:</b>				<b>100,3</b>	<b>0,7</b>	



**Дополнительные сведения:**

Технический паспорт составлен 05.10.2023 в дополнение к Выписке ЕГРН помещения с кадастровым номером 78:07:0003010:2140.

Кадастровый инженер

Ольнова А.А.

Генеральный директор  
ООО «НЭБ «СТРОЙТЕХНАДЗОР»  
М.П



Гурьянов А.В

Изготовитель: ООО «НЭБ «СТРОЙТЕХНАДЗОР» 190013, г.Санкт-Петербург, ул.Рузовская, д.14, пом.1,  
<http://www/1spbkadastr.ru>, тел.8(812)621 14 01

ОКВЭД 2 68.32.3 Деятельность по технической инвентаризации недвижимого имущества. Эта группировка включает:  
— деятельность по технической инвентаризации жилого фонда;  
— деятельность по технической инвентаризации нежилого фонда

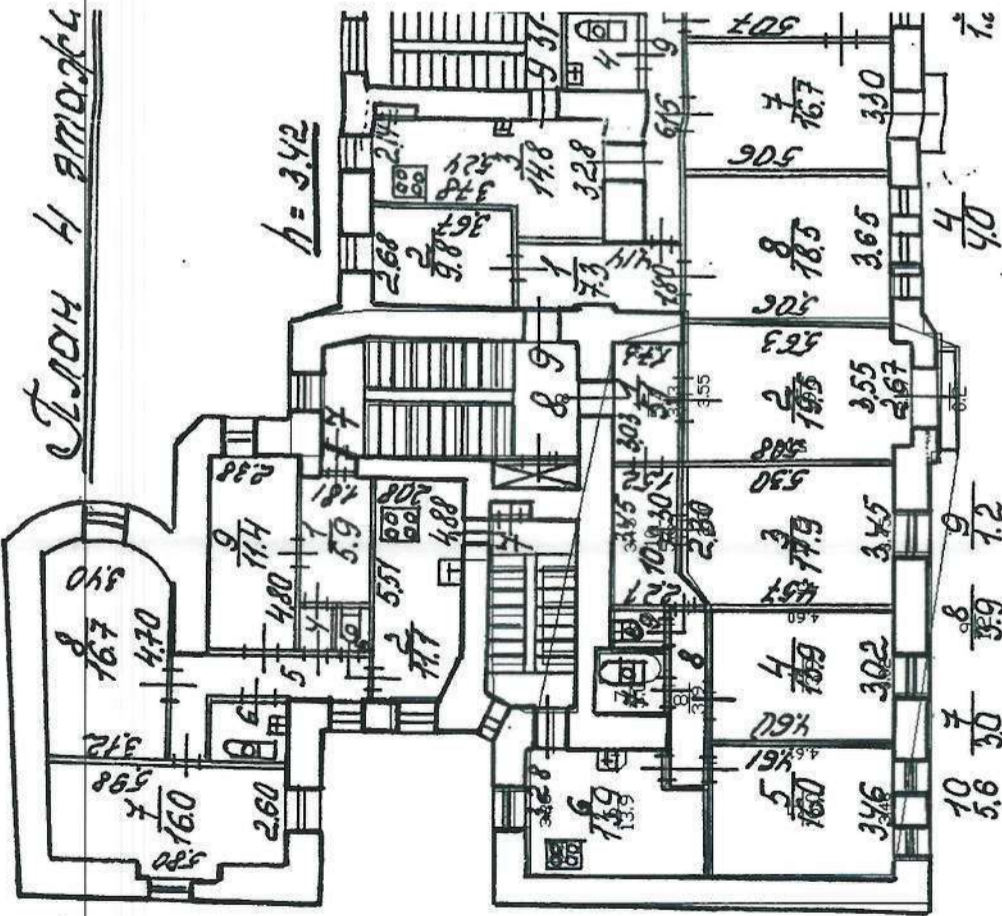
Запись в классификаторе с кодом 68.32.3 является конечной в иерархии и не содержит уточняющих элементов.

Памятка владельцу:

Внесение изменений в сведения данных технического паспорта осуществляется только компанией, изготовившей документ.

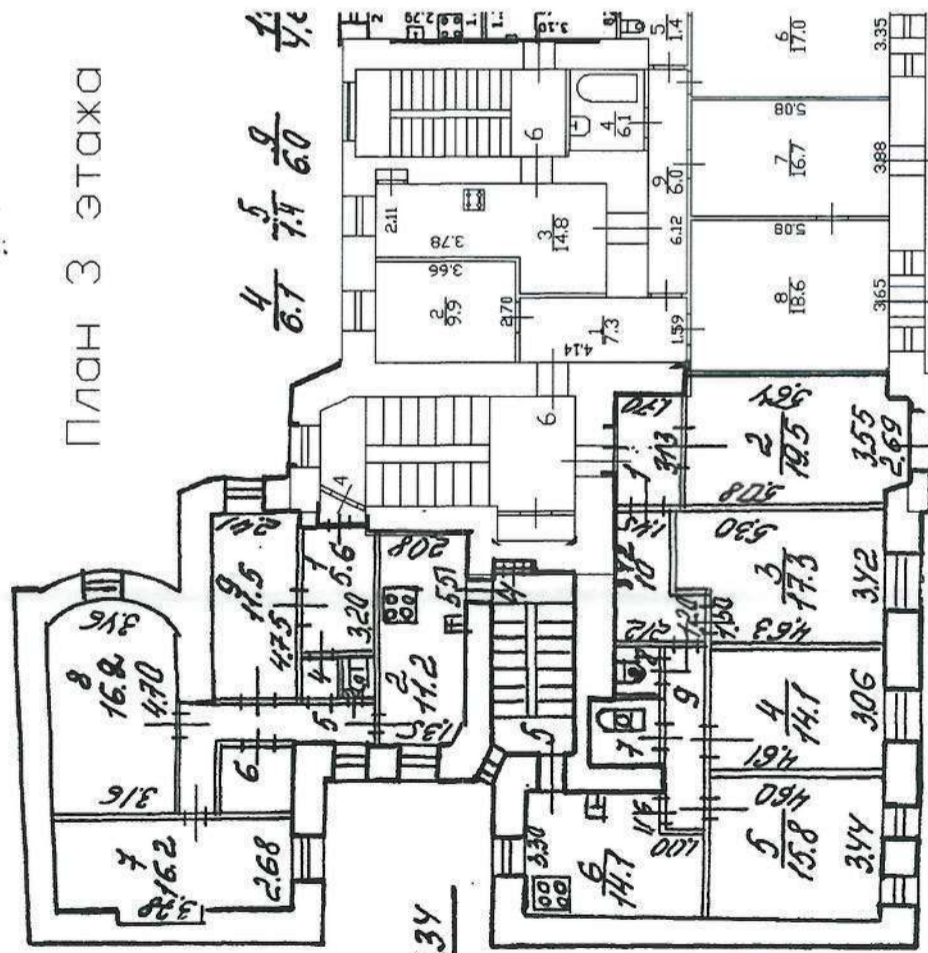
$h = 3.42$

$\frac{6}{3.0}$   
 $\frac{5}{6.6}$   
 $\frac{4}{7.0}$   
 $\frac{3}{0.8}$

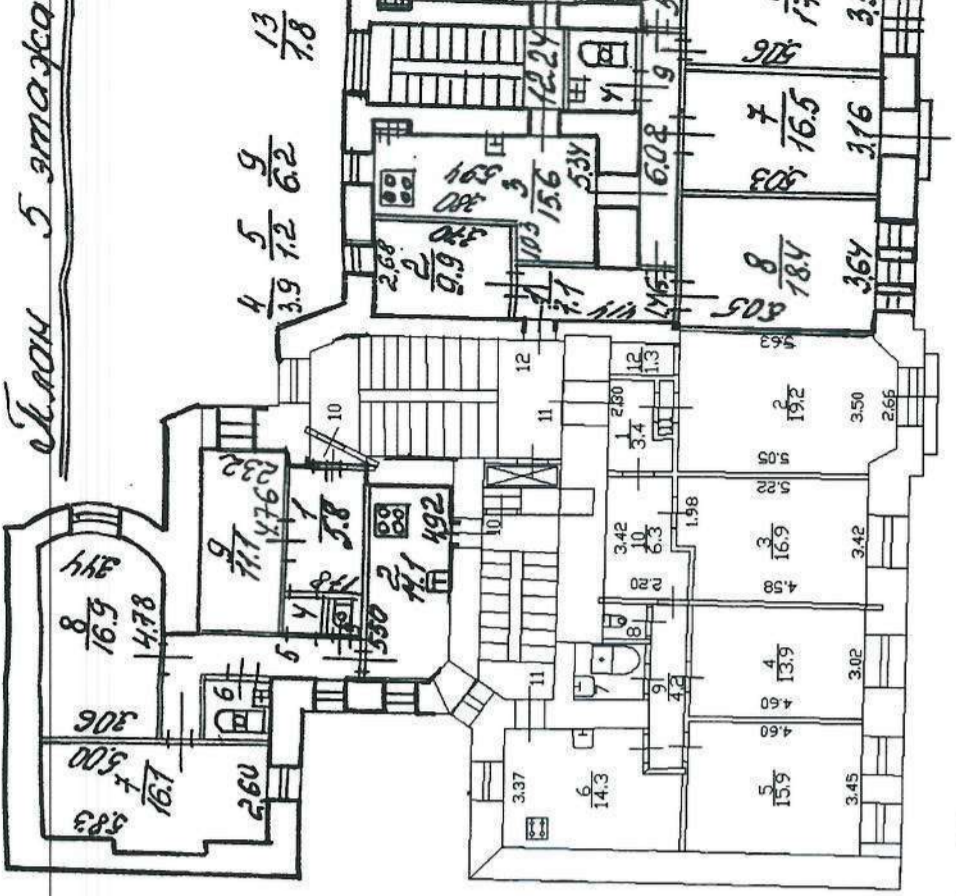


$h = 3.42$

$\frac{3}{0.9}$   
 $\frac{4}{0.9}$   
 $\frac{5}{6.3}$   
 $\frac{6}{6}$   
 $\frac{3.1}{h = 3.34}$



$h = 3.38$



$\frac{6}{3.9}$   
 $\frac{5}{6.6}$   
 $\frac{4}{0.8}$   
 $\frac{3}{0.9}$   
 $\frac{1}{3.7}$   
 $\frac{2}{3.0}$   
 $\frac{3}{4.2}$   
 $\frac{4}{10}$   
 $\frac{5}{6.3}$   
 $\frac{6}{7.3}$   
 $\frac{7}{12}$   
 $\frac{8}{1.3}$

Масштаб 1:200

Графические данные представлены по сведениям ЕГРН выписка ЕГРН от 01.08.2023г. № КУВИ-001/2023-17514.7778



Санкт-Петербург,  
Мичуринская улица, дом 21/11,  
литера А

Позданный план кв.8, выше и ниже  
расположенных помещений

Выполнил  
Ольнова А.А.  
Проверил  
Гурьянов А.В.

07.09.23

Лист	Листов
1	1

ООО "НЭБ "СТРОЙТЕХНАДЗОР"

**Приложение №10 к Акту по результатам государственной историко-культурной экспертизы проектной документации на проведение работ по сохранению выявленного объекта культурного наследия «Дом Р.Я.Шмерко», расположенного по адресу: г. Санкт-Петербург, Мичуринская улица, дом 21/11, литера А (Мичуринская ул., 21; Посадская Малая ул., 11) : «Проект ремонта и приспособления для современного использования выявленного объекта культурного наследия «Дом Р.Я. Шмерко» в части перепланировки и переустройства квартиры №8» (шифр: 52Ж/0923/-/-), разработанной ООО «СтройЭлитПроект» в 2023 г.**

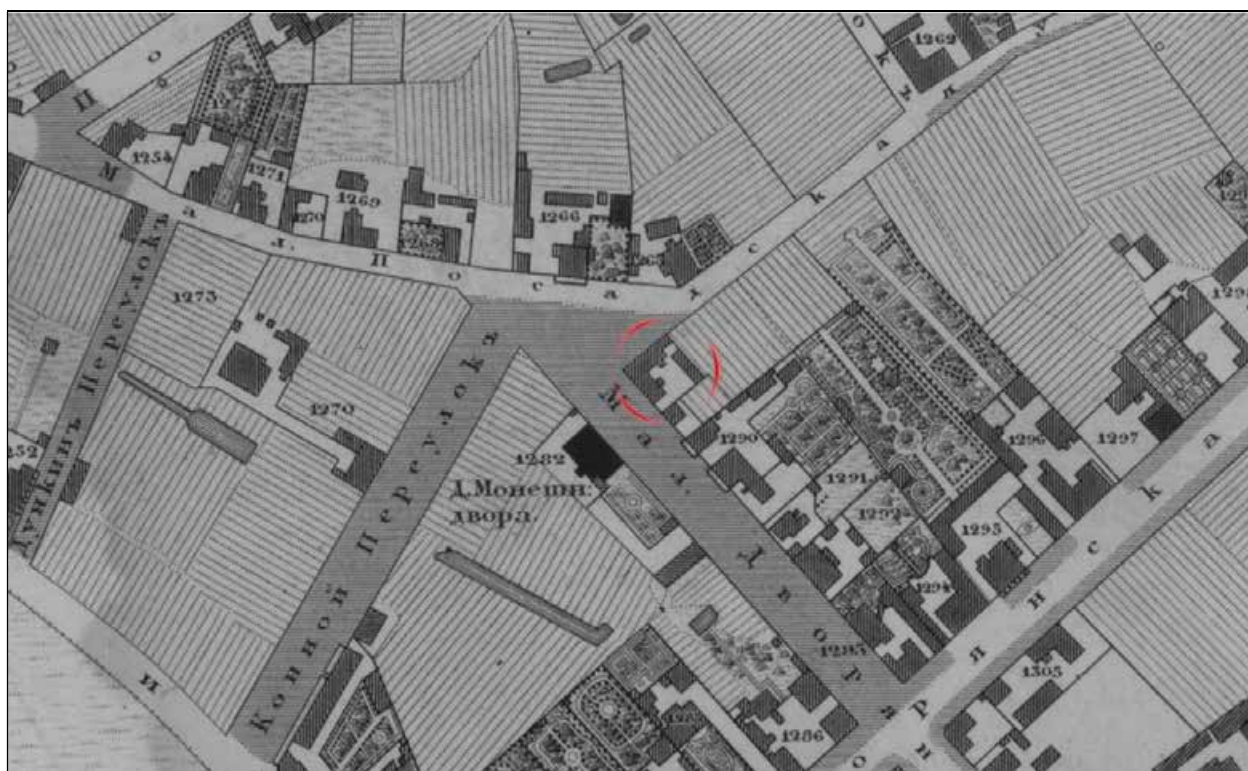
**Материалы, содержащие информацию о ценности объекта с точки зрения истории, археологии, архитектуры, градостроительства, искусства, науки и техники, эстетики, этнологии или антропологии, социальной культуры**

## ИСТОРИЧЕСКАЯ ИКОНОГРАФИЯ

### СПИСОК ИЛЛЮСТРАЦИЙ

1. Подробный план столичного города С.-Петербурга, снятый по масштабу 1/4200 под начальством генерал-майора Шуберта. 1828 г. Фрагмент. Военно-Топографическое депо // Архив КГИОП. XVIII/Г-66.
2. Атлас тринадцати частей Санкт-Петербурга 1849 года. С подробным изображением набережных, улиц, переулков, казенных и обывательских домов / Сост.: Н. Цылов. Фрагмент. СПб. 2003. С. 272, 274, 268.
3. Топосъёмка. 1934 г. Фрагмент.
4. Постановление (разрешение на строительство). 7 мая 1912 г. ЦГИА СПб. Фонд 513. Опись 102. Дело 7624. Лист 1.
5. Проектный план двора Р.Я. Шмерко. 7 мая 1912 г. ЦГИА СПб. Фонд 513. Опись 102. Дело 7624. Лист 1 об.
6. Проектные поэтажные планы. 7 мая 1912 г. ЦГИА СПб. Фонд 513. Опись 102. Дело 7624. Листы 2, 3, 4.
7. Разрезы. 7 мая 1912 г. ЦГИА СПб. Фонд 513. Опись 102. Дело 7624. Листы 5-16.
8. Проектный вид фасада по Малой Посадской улице. 7 мая 1912 г. ЦГИА СПб. Фонд 513. Опись 102. Дело 7624. Листы 17-22.
9. Проектный вид фасада по Малой Дворянской [Мичуринской] улице. 7 мая 1912 г. ЦГИА СПб. Фонд 513. Опись 102. Дело 7624. Листы 23-26.
10. Фиксационный план двора Р.Я. Шмерко. 3 января 1913 г. ЦГИА СПб. Фонд 515. Опись 4. Дело 4367. Лист 1.
11. Фиксационный план первого этажа. 3 января 1913 г. ЦГИА СПб. Фонд 515. Опись 4. Дело 4367. Лист 2.
12. Фиксационный план второго этажа. 3 января 1913 г. ЦГИА СПб. Фонд 515. Опись 4. Дело 4367. Лист 3.
13. Фиксационный план третьего этажа. 3 января 1913 г. ЦГИА СПб. Фонд 515. Опись 4. Дело 4367. Лист 4.
14. Фиксационный план четвёртого этажа. 3 января 1913 г. ЦГИА СПб. Фонд 515. Опись 4. Дело 4367. Лист 5.
15. Фиксационный план пятого этажа. 3 января 1913 г. ЦГИА СПб. Фонд 515. Опись 4. Дело 4367. Лист 6.
16. Фиксационный план шестого этажа. 3 января 1913 г. ЦГИА СПб. Фонд 515. Опись 4. Дело 4367. Лист 7.
17. Фиксационный план мансардного этажа (план прачечной). 3 января 1913 г. ЦГИА СПб. Фонд 515. Опись 4. Дело 4367. Лист 8.

18. Разрезы. 3 января 1913 г. ЦГИА СПб. Фонд 515. Описание 4. Дело 4367. Листы 9-14.
19. Фасад по Малой Посадской улице. 3 января 1913 г. ЦГИА СПб. Фонд 515. Описание 4. Дело 4367. Листы 19-24.
20. Фасад по Малой Дворянской [Мичуринской] улице. 3 января 1913 г. ЦГИА СПб. Фонд 515. Описание 4. Дело 4367. Листы 15-18.
21. Угловой фасад дома 11/21 на Малой Посадской улице. 1960 г. ЦГАКФФД СПб. Гр 74246.
22. Вид жилого дома на углу улицы Мичуринской и братьев Васильевых [Малой Посадской], 21/11 (бывший доходный дом Р.Я. Шмерко, архитектор М.С. Лялевич, 1912 г.). 17 октября 1976 г. ЦГАКФФД СПб. Бр 72863.
23. Вид флюгера на угловой башне жилого дома на углу улиц Мичуринской и братьев Васильевых [Малой Посадской], 21/11 (бывший доходный дом Р.Я. Шмерко, архитектор М.С. Лялевич, 1912 г.). 25 мая 1997 г. ЦГАКФФД СПб. Ар 248125.



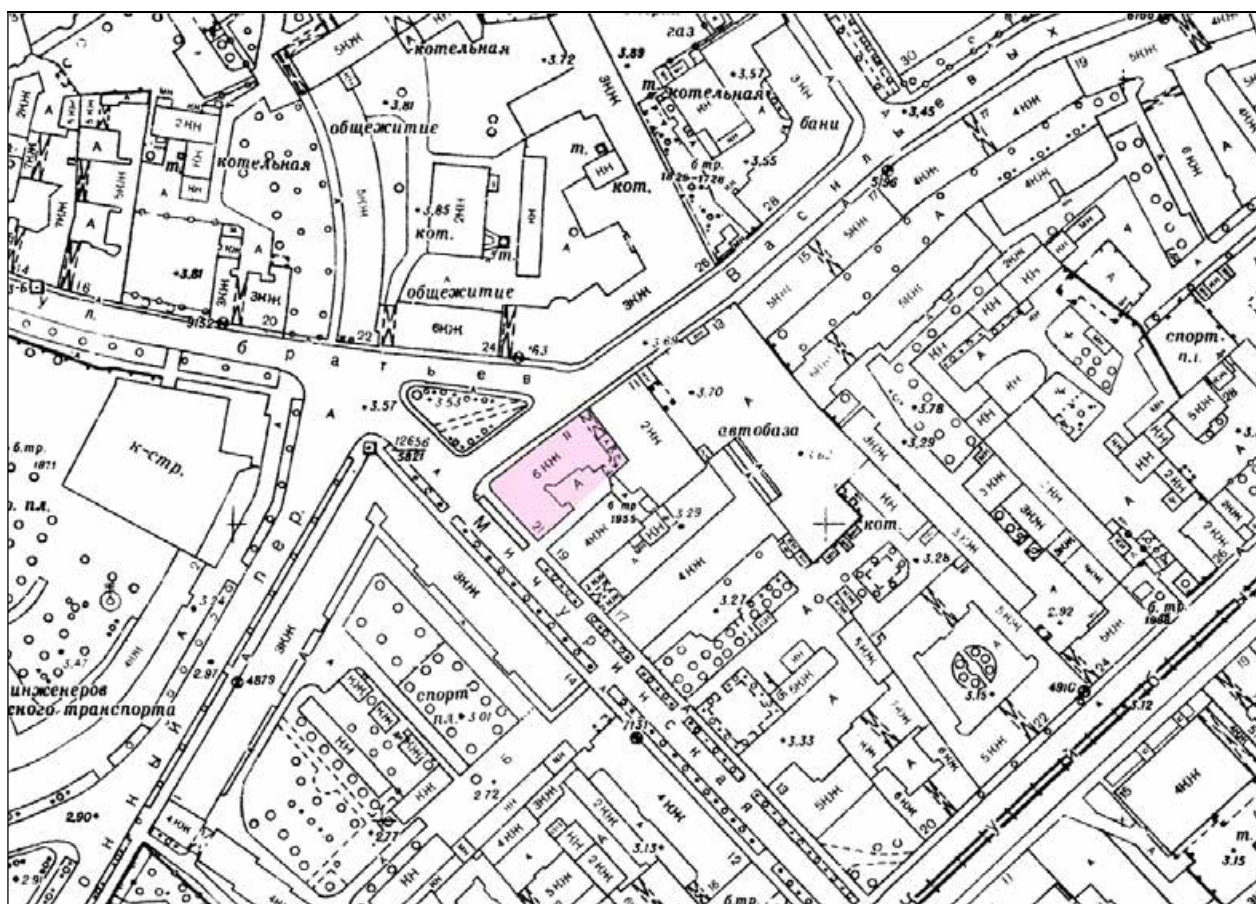
1. Подробный план столичного города С.-Петербурга, снятый по масштабу 1/4200 под начальством генерал-майора Шуберта. 1828 г. Фрагмент. Военно-Топографическое депо // Архив КГИОП. XVII/Г-66.

ЩАП — ЩЕН

Щ.

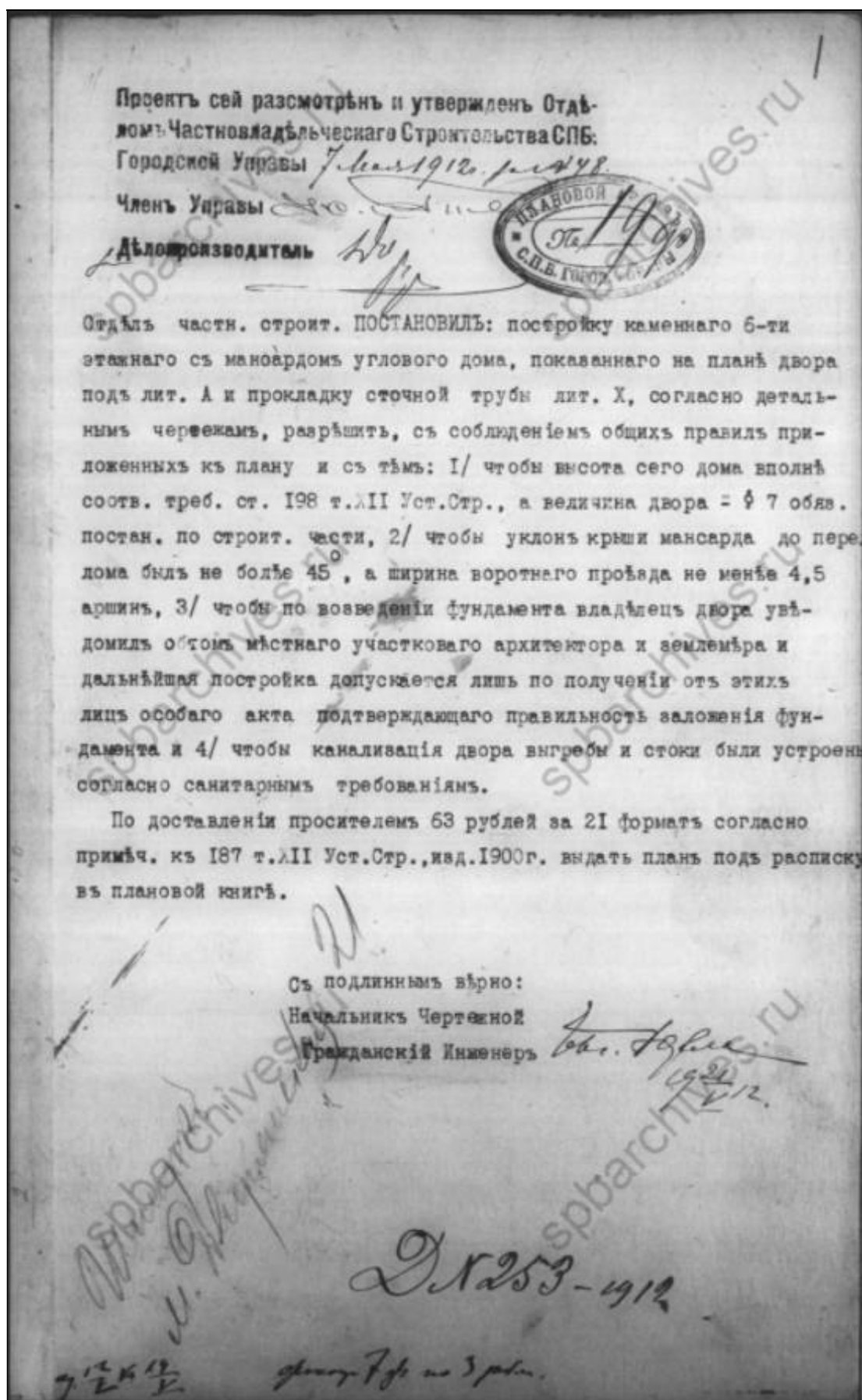
Номер по плану	Ф А М И Л И И.	Номер строения	Номер дома	Число этажей	Мера по плану	
					Ем	Ф
5620	ЩАВНИНА, Давиды Михайл. купц. пассажа. . .	111	17	3, 3, 1, 3	58	3
	112	11	3	13		
	ЩАВНИНЫХЪ, Отелора Семен. и Ин. Дан. купц. пассажа. . .	125	90	3	10	3
	115	14, 16	2, 2	24		
	ЩАВНИНЫХЪ, Семенов. Михайл. и Давиды Семенов. купц. пассажа. . .	118	1	2	26	1
	ЩЕГЛОВОЙ, Феофанъ Васил. мл. Кол. Сов. . .	55	155	3	15	2
	61	265	2	12	1	
	ЩЕДРИНА, Никол. Семен. купц. . . . .	214	29	2	8	4
	216	8	2	10	6	
	ЩЕДРИНА, Ульян. Федор. купц. . . . . дача. (бывшій Касцевой. . . . .)	385	2			
ЩЕДРИНА, Васил. Семен. мѣщ. . . . .	143	125	2	9		
ЩЕДРИНА, Васил. Андреев. мѣщ. . . . .	148	36	—	9		
ЩЕДРИНОЙ, Кат. Ив. жес. Кол. Сов. . . . .	248	81	4	31	6	
250	81	4	10	1		
301	1070	1	22			
305	1071	—	80			
ЩЕКИНОЙ, Марья Васил. мѣщ. . . . .	146	25	—	12		
ЩЕКУНОВА, Степанъ Васил. Кол. Асс. . . . .	205	20	—	8	3	
ЩЕКУНОВОЙ, Алексан. Павлов. жес. Протоер. . . . .	309	35	4	7		
ЩЕКУНОВОЙ, Никол. Пестр. жес. Чин. 9 вл. . . . .	272	1287	2	12	2	
274	1287	2	49	5		
ЩЕННИКОВОЙ, Алексан. Гавр. жес. отст. эктер. . . . .	243	41	2	12		
241	47	3	10			
5630	ЩЕНЕТИЛОВОЙ, Анны Иван. почт. гражд. . . . .	12	4	4	7	1
17	6	4	14	6		
ЩЕПЕТОВОЙ, Кат. Васил. доч. Кавнт. . . . .	309	843	2	9	3	

2. Атлас тринадцати частей Санкт-Петербурга 1849 года. С подробным изображением набережных, улиц, переулков, казенных и обывательских домов / Сост.: Н. Цылов. Фрагмент. СПб. 2003. С. 272, 274, 268.

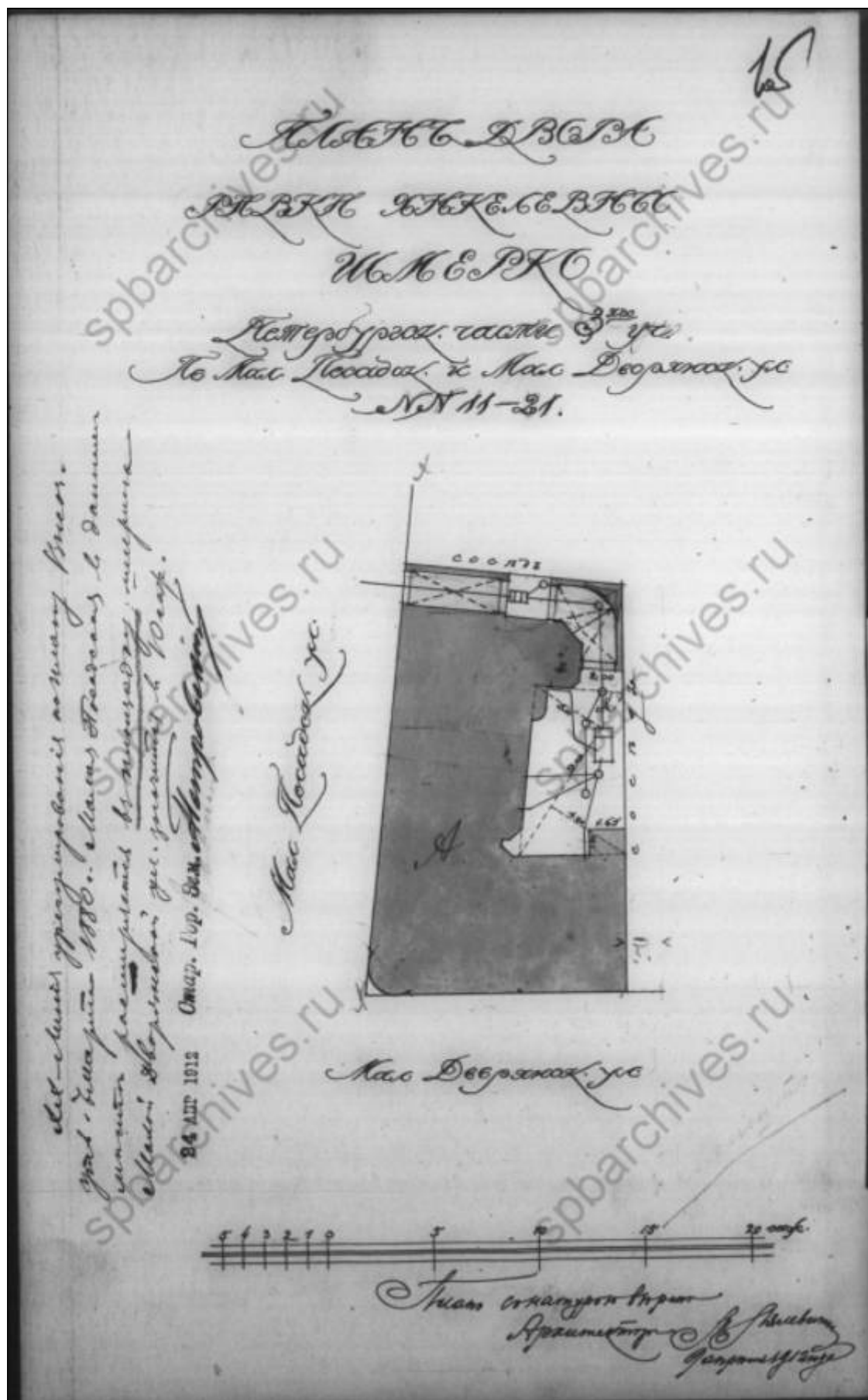


3. Топосъёмка. 1934 г. Фрагмент.



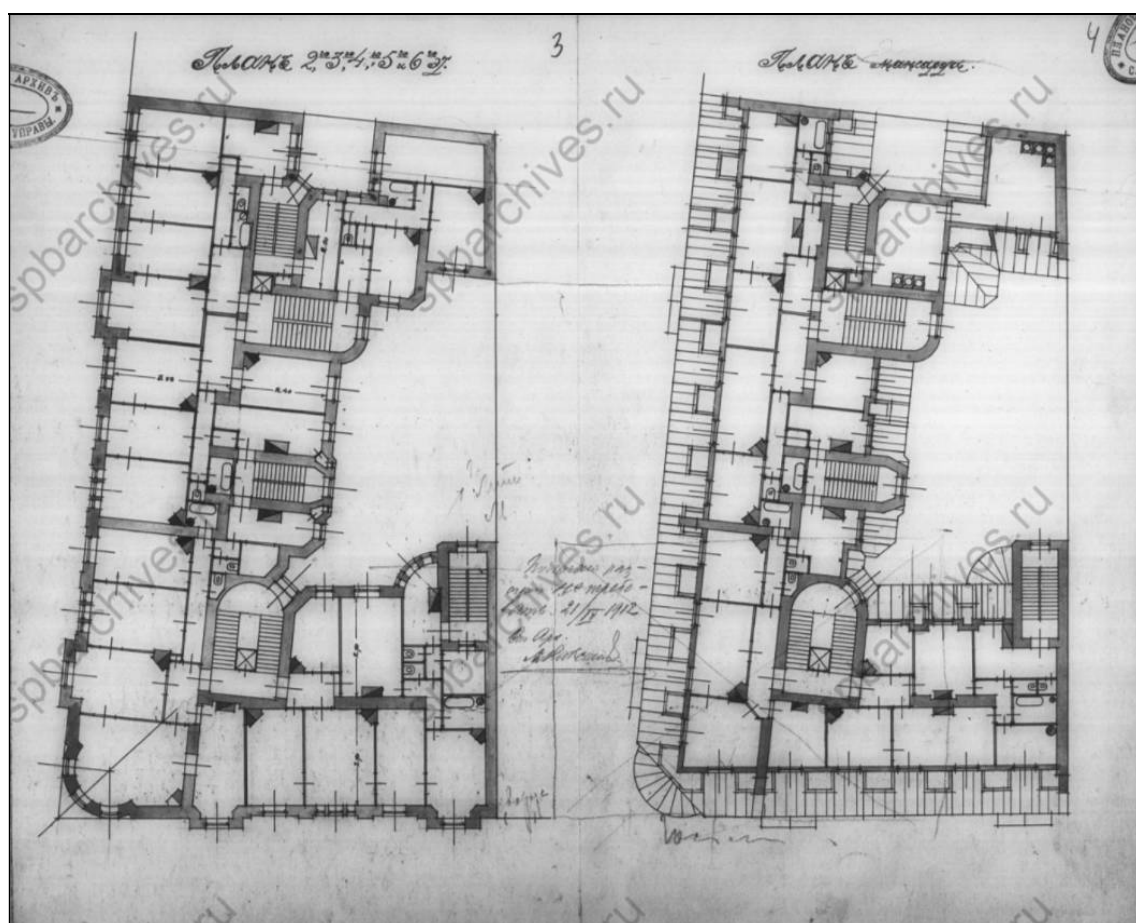
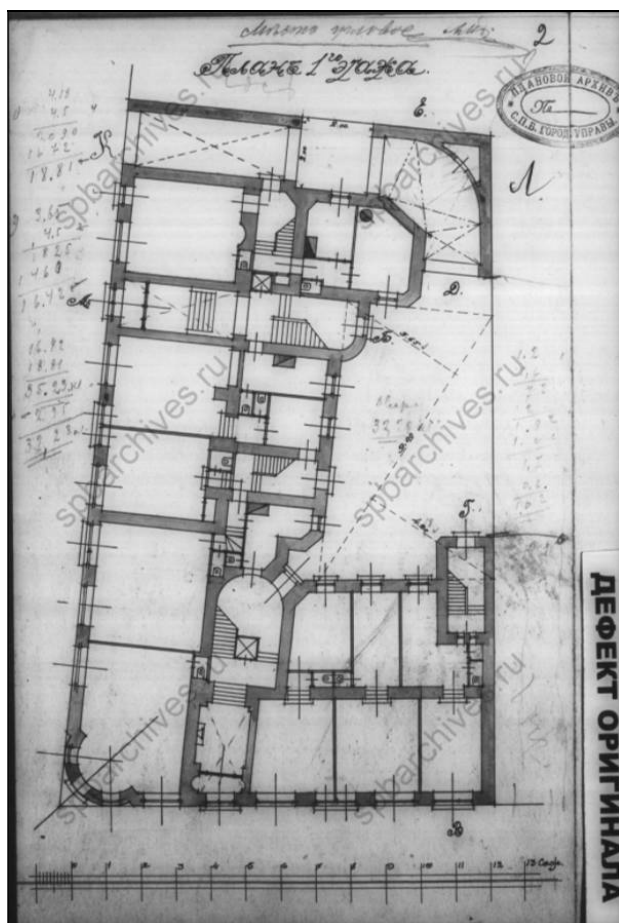


4. Постановление (разрешение на строительство).  
7 мая 1912 г. ЦГИА СПб. Фонд 513. Опись 102. Дело 7624. Лист 1.



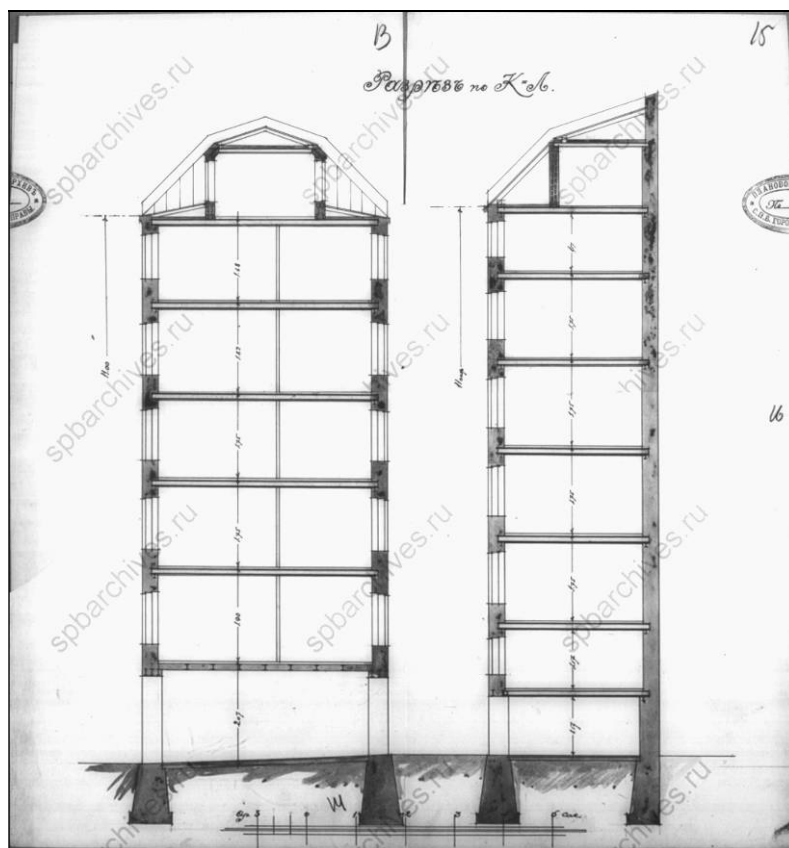
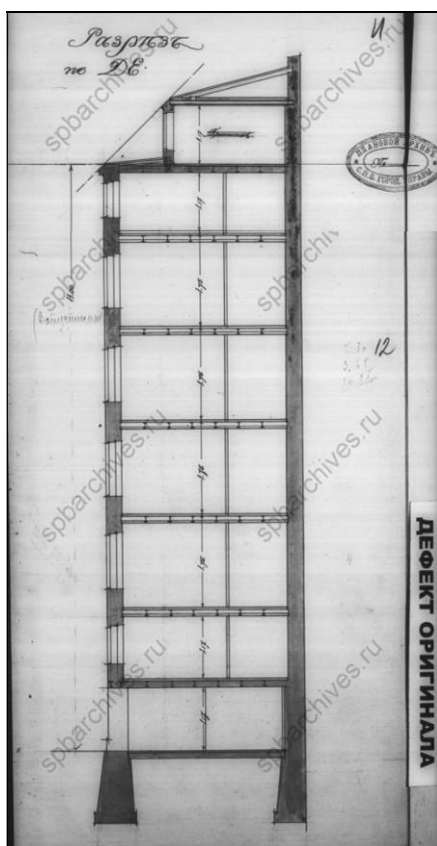
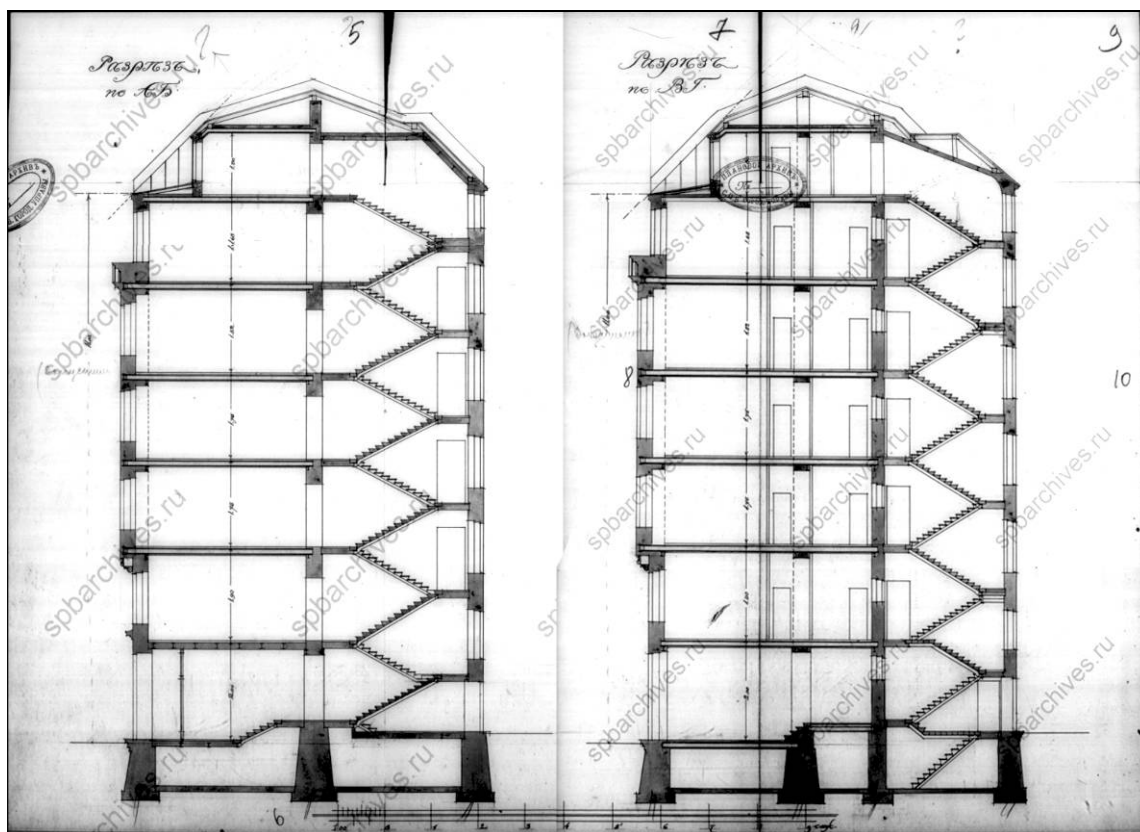
5. Проектный план двора Р.Я. Шмерко.

7 мая 1912 г. ЦГИА СПб. Фонд 513. Описание 102. Дело 7624. Лист 1 об.



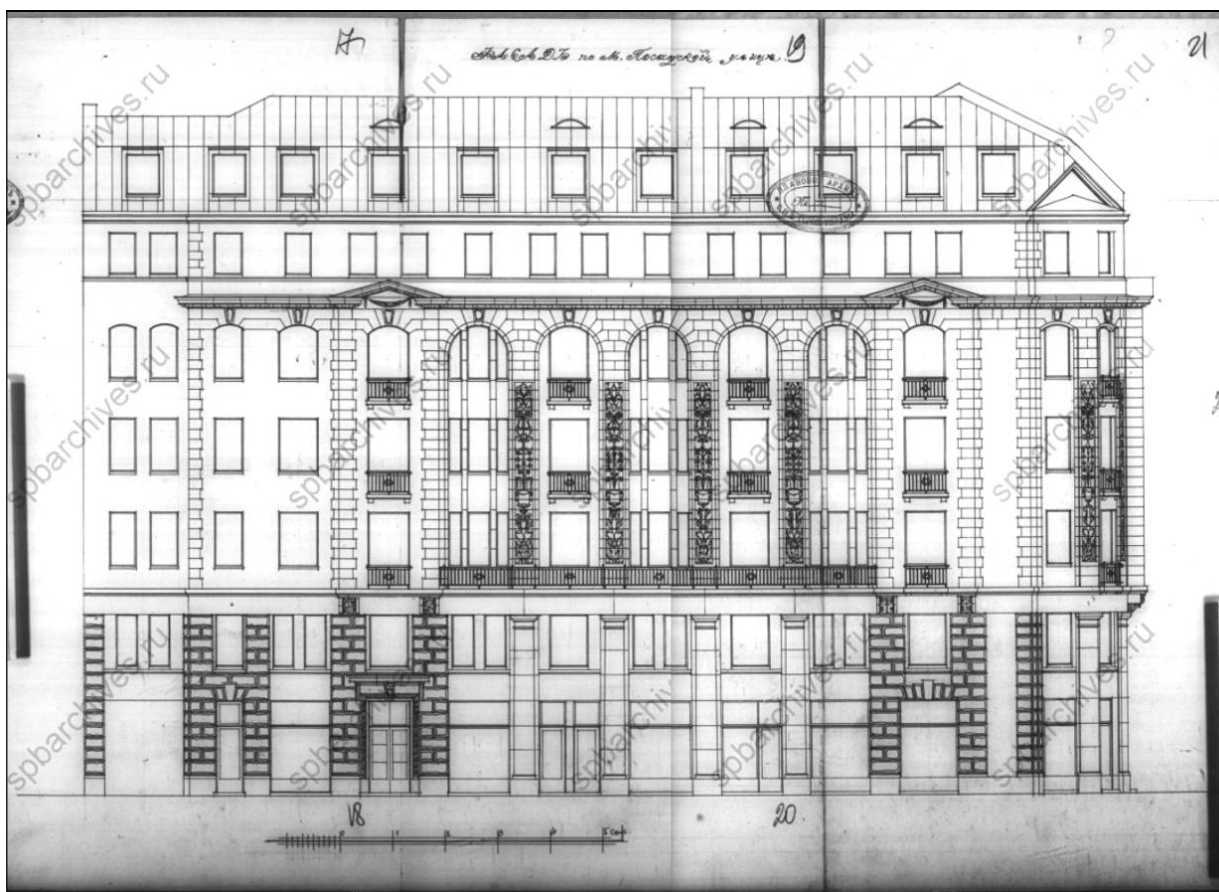
6. Проектные поэтажные планы.

7 мая 1912 г. ЦГИА СПб. Фонд 513. Опись 102. Дело 7624. Листы 2, 3, 4.

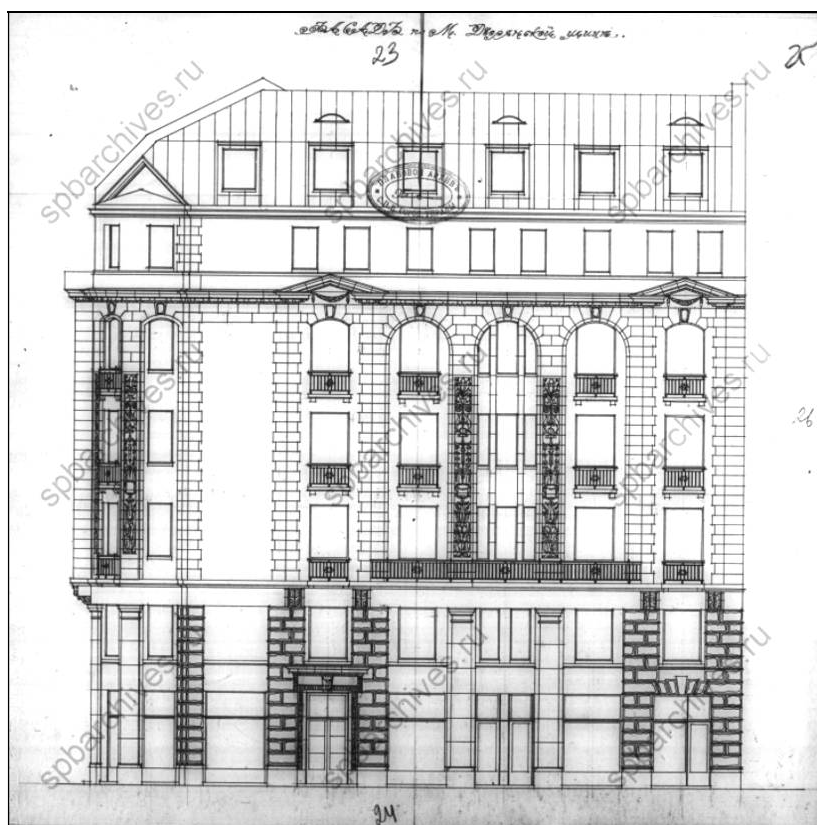


## 7. Разрѣзы.

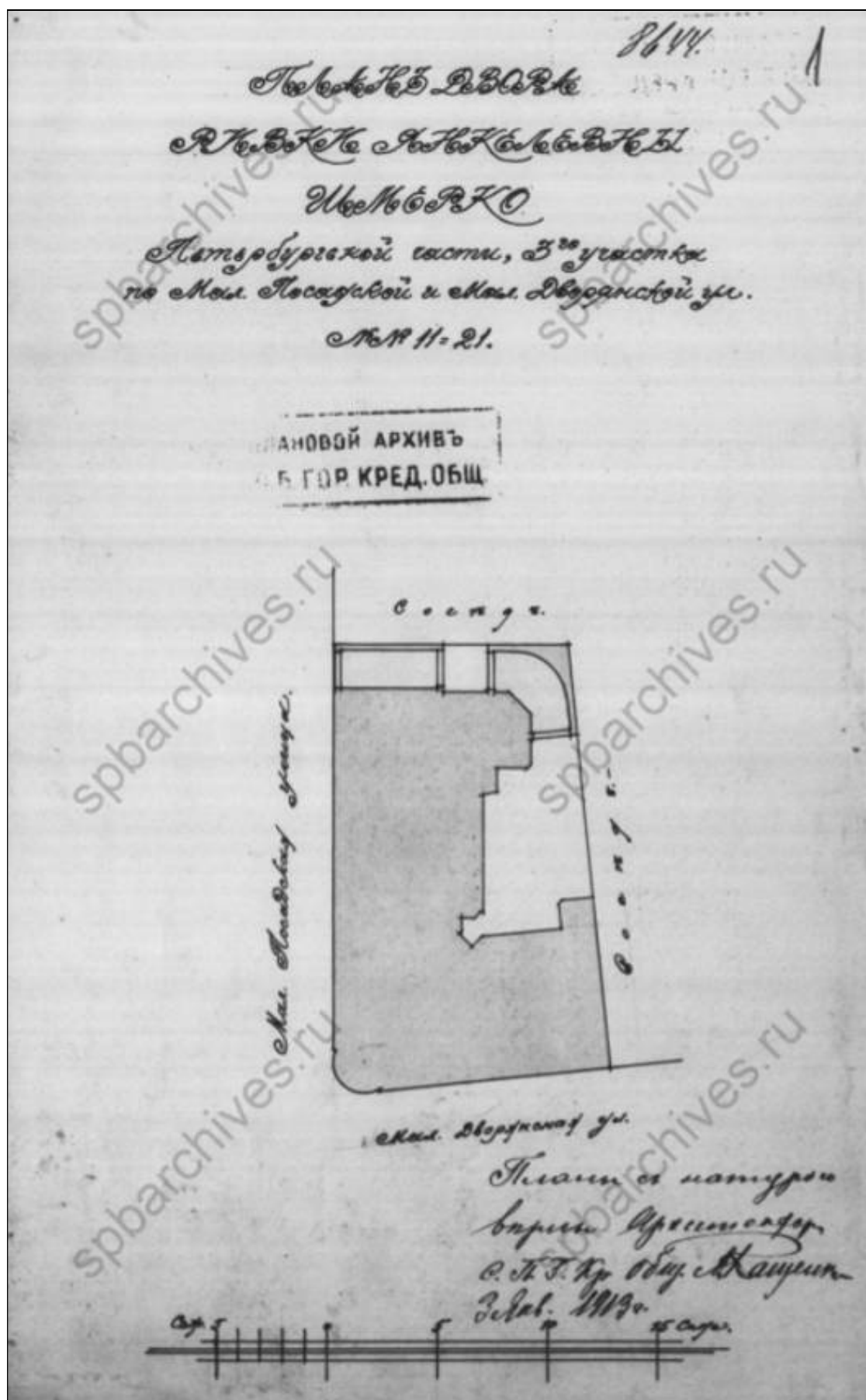
7 мая 1912 г. ЦГИА СПб. Фонд 513. Опись 102. Дело 7624. Листы 5-16.



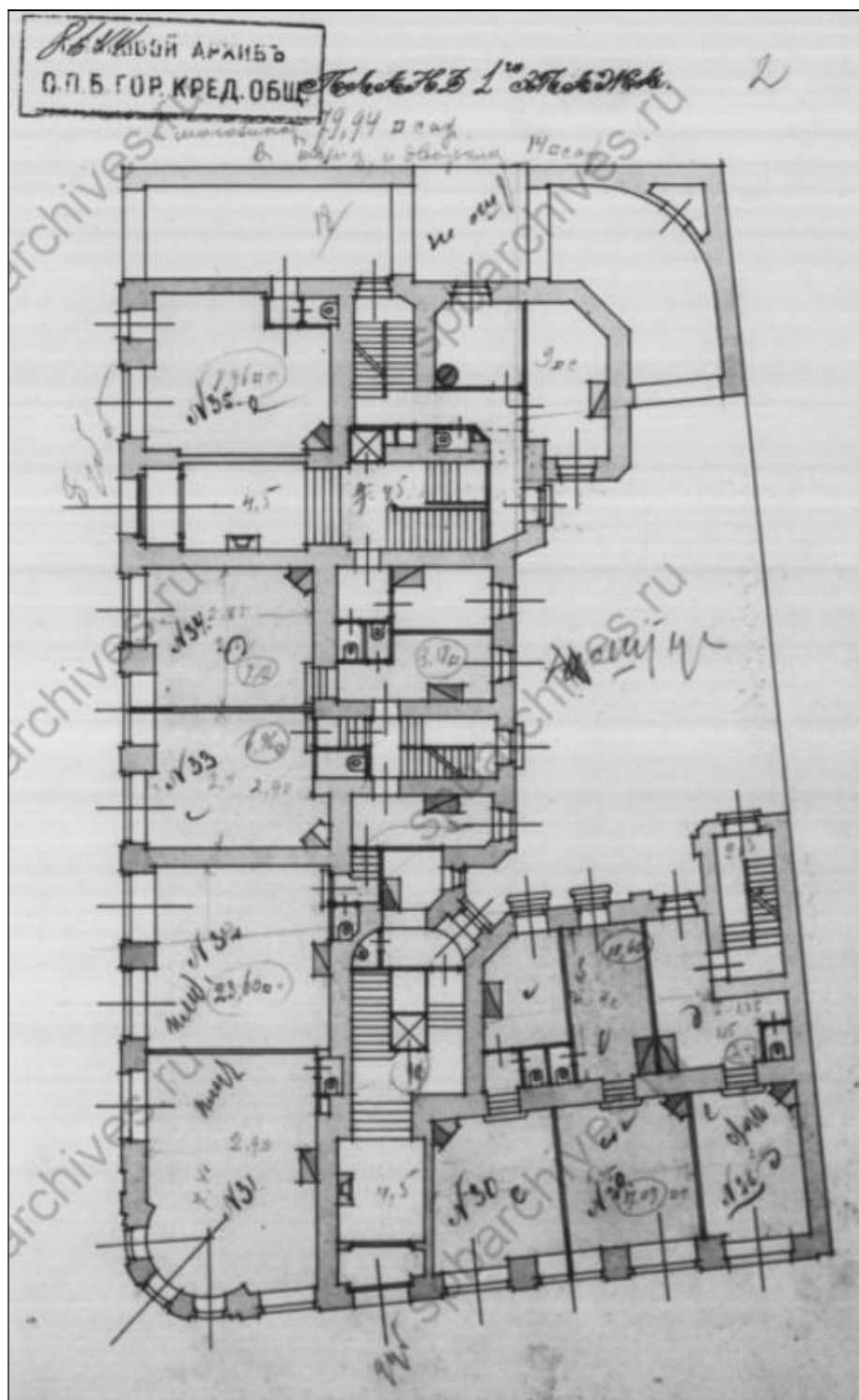
8. Проектный вид фасада по Малой Посадской улице.  
7 мая 1912 г. ЦГИА СПб. Фонд 513. Опись 102. Дело 7624. Листы 17-22.



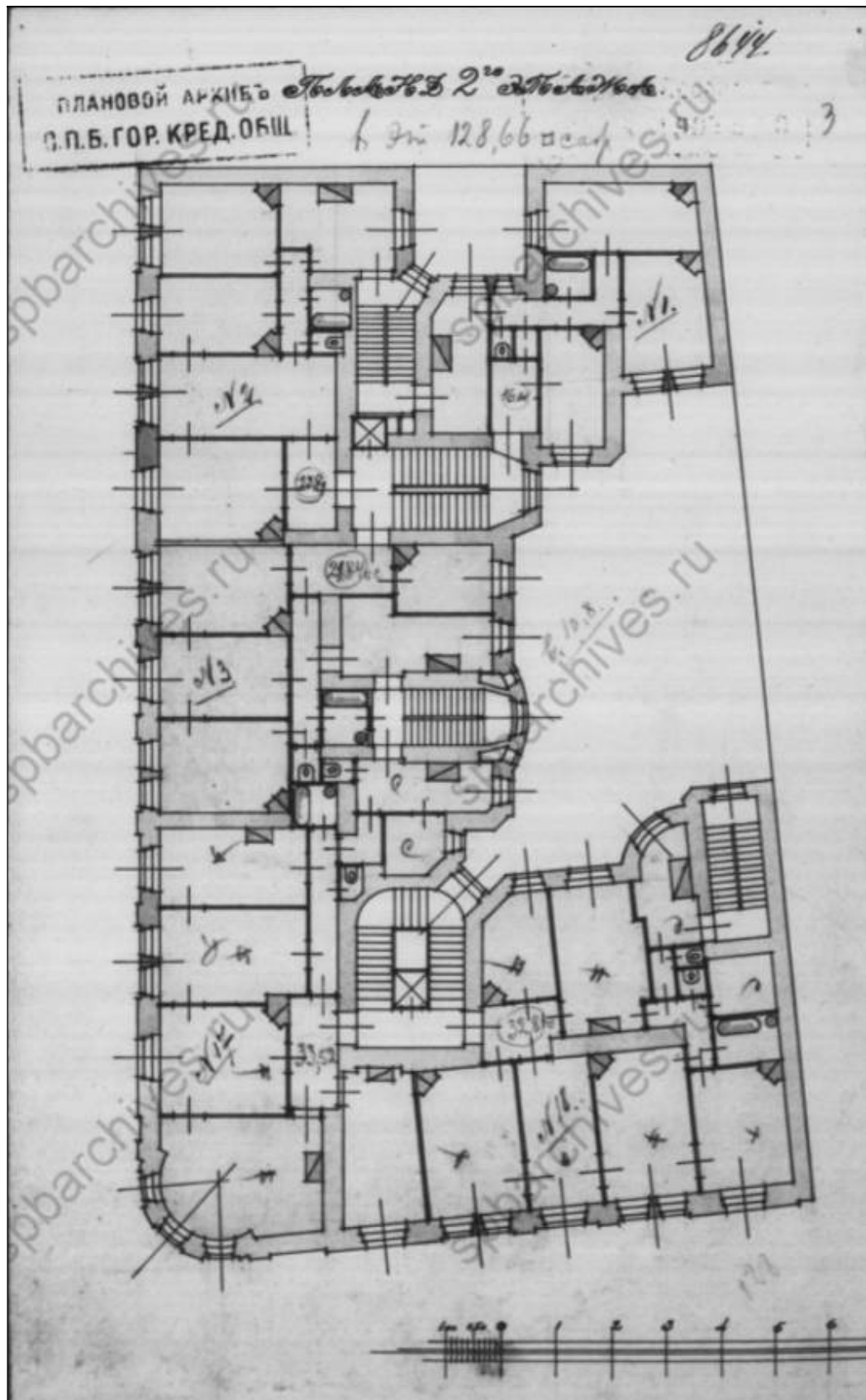
9. Проектный вид фасада по Малой Дворянской [Мичуринской] улице.  
7 мая 1912 г. ЦГИА СПб. Фонд 513. Опись 102. Дело 7624. Листы 23-26.



10. Фиксационный план двора Р.Я. Шмерко.  
 3 января 1913 г. ЦГИА СПб. Фонд 515. Опись 4. Дело 4367. Лист 1.

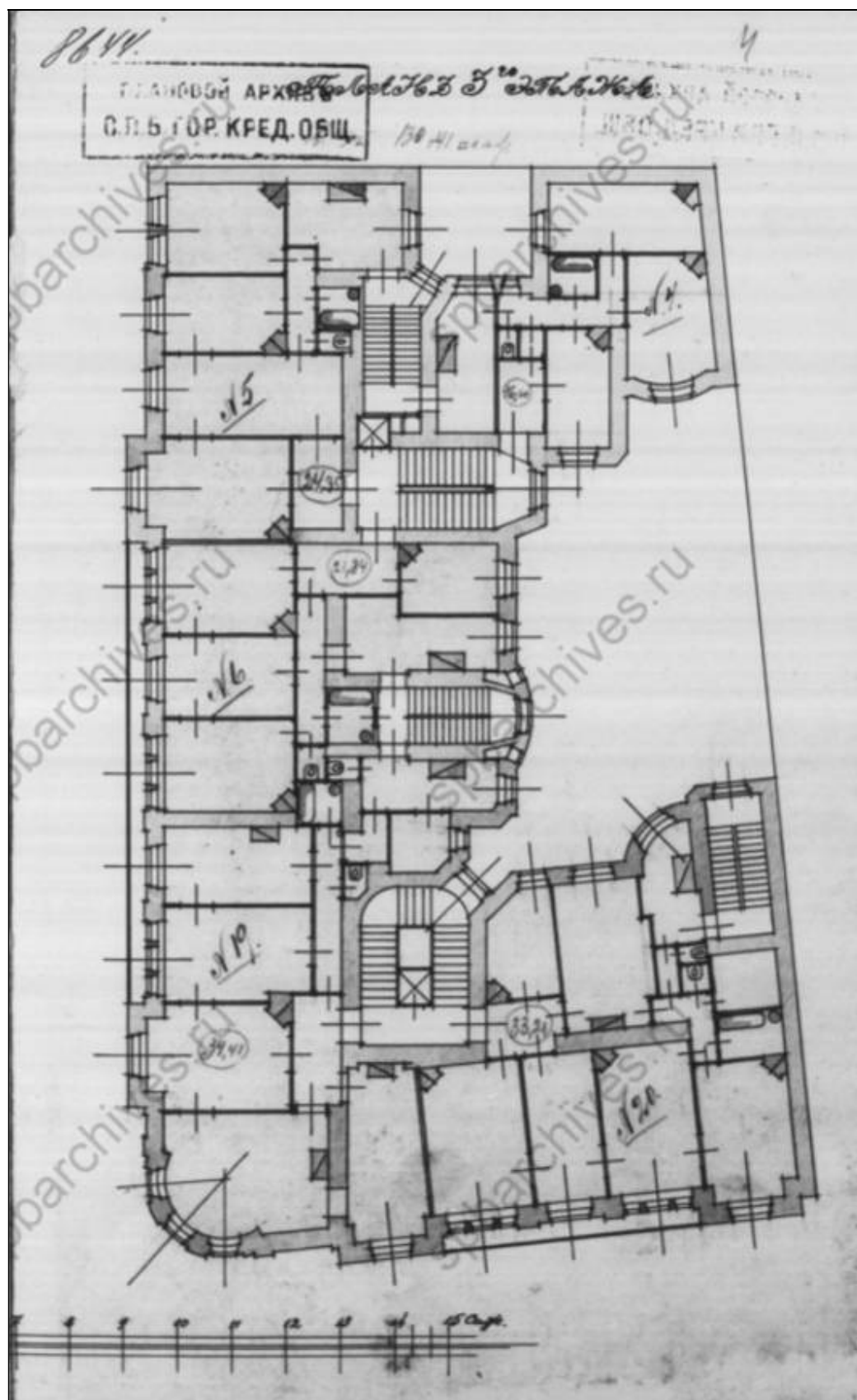


11. Фиксационный план первого этажа.  
 3 января 1913 г. ЦГИА СПб. Фонд 515. Опись 4. Дело 4367. Лист 2.

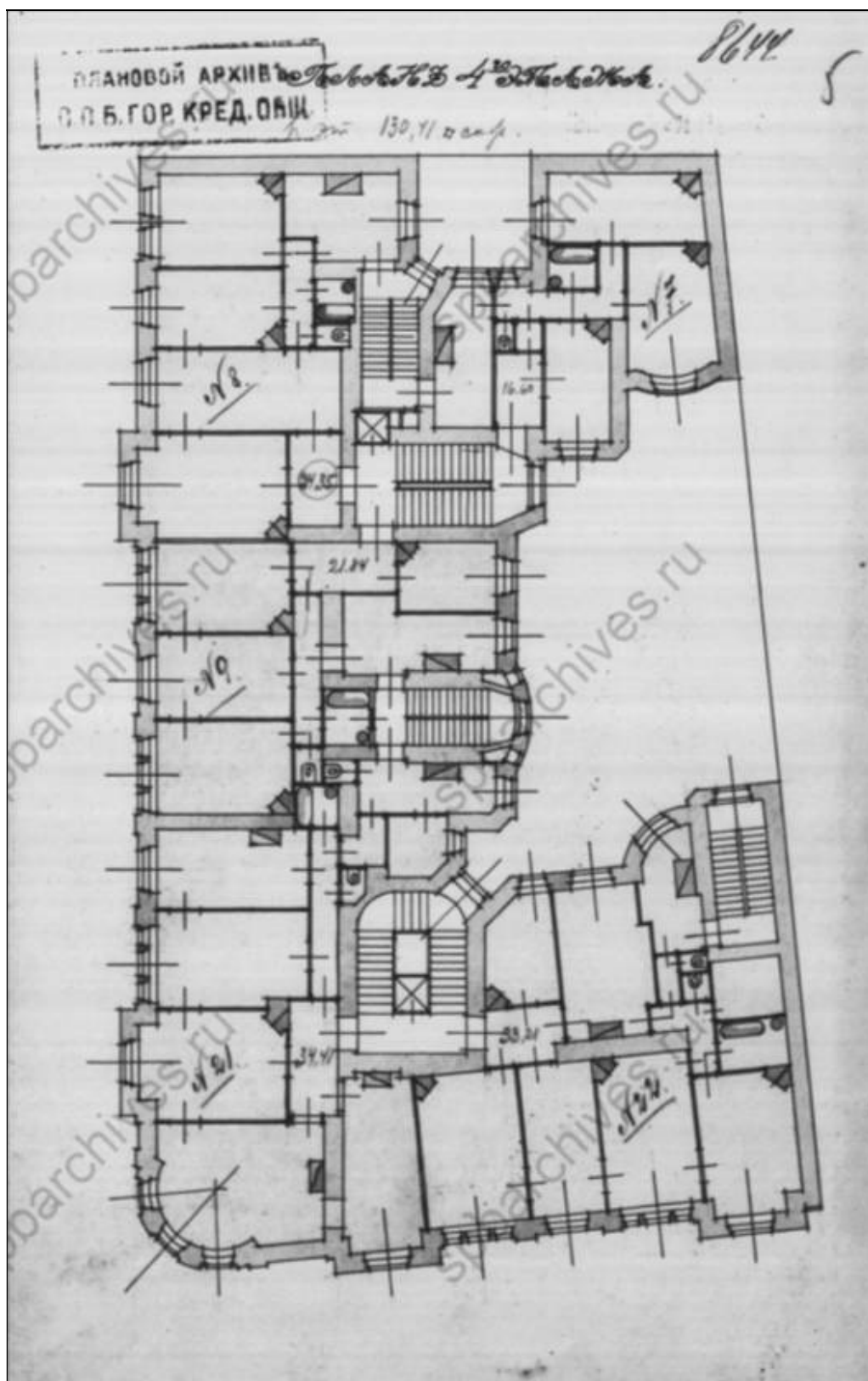


12. Фиксационный план второго этажа.  
 3 января 1913 г. ЦГИА СПб. Фонд 515. Опись 4. Дело 4367. Лист 3.

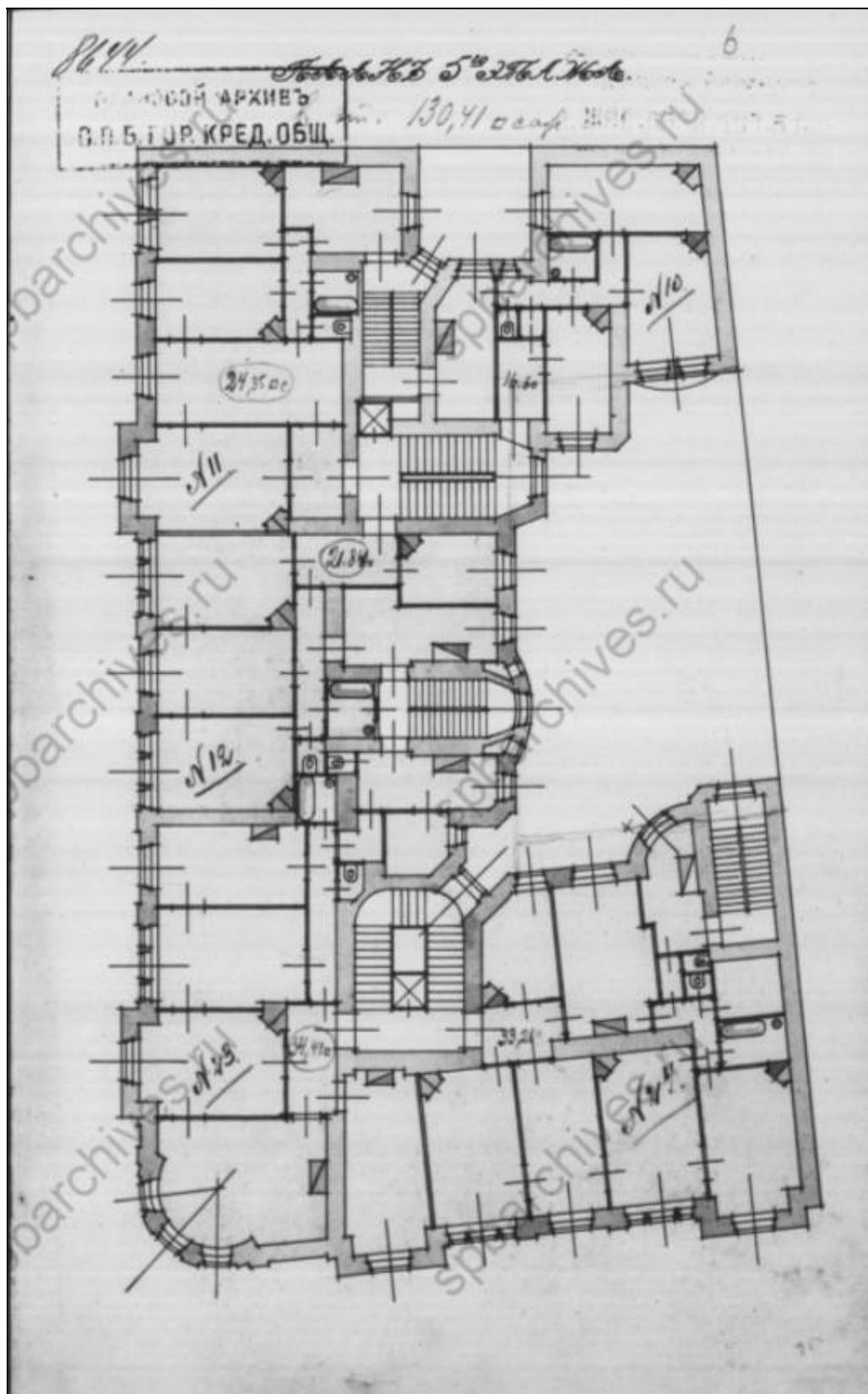




13. Фиксационный план третьего этажа.  
3 января 1913 г. ЦГИА СПб. Фонд 515. Опись 4. Дело 4367. Лист 4.



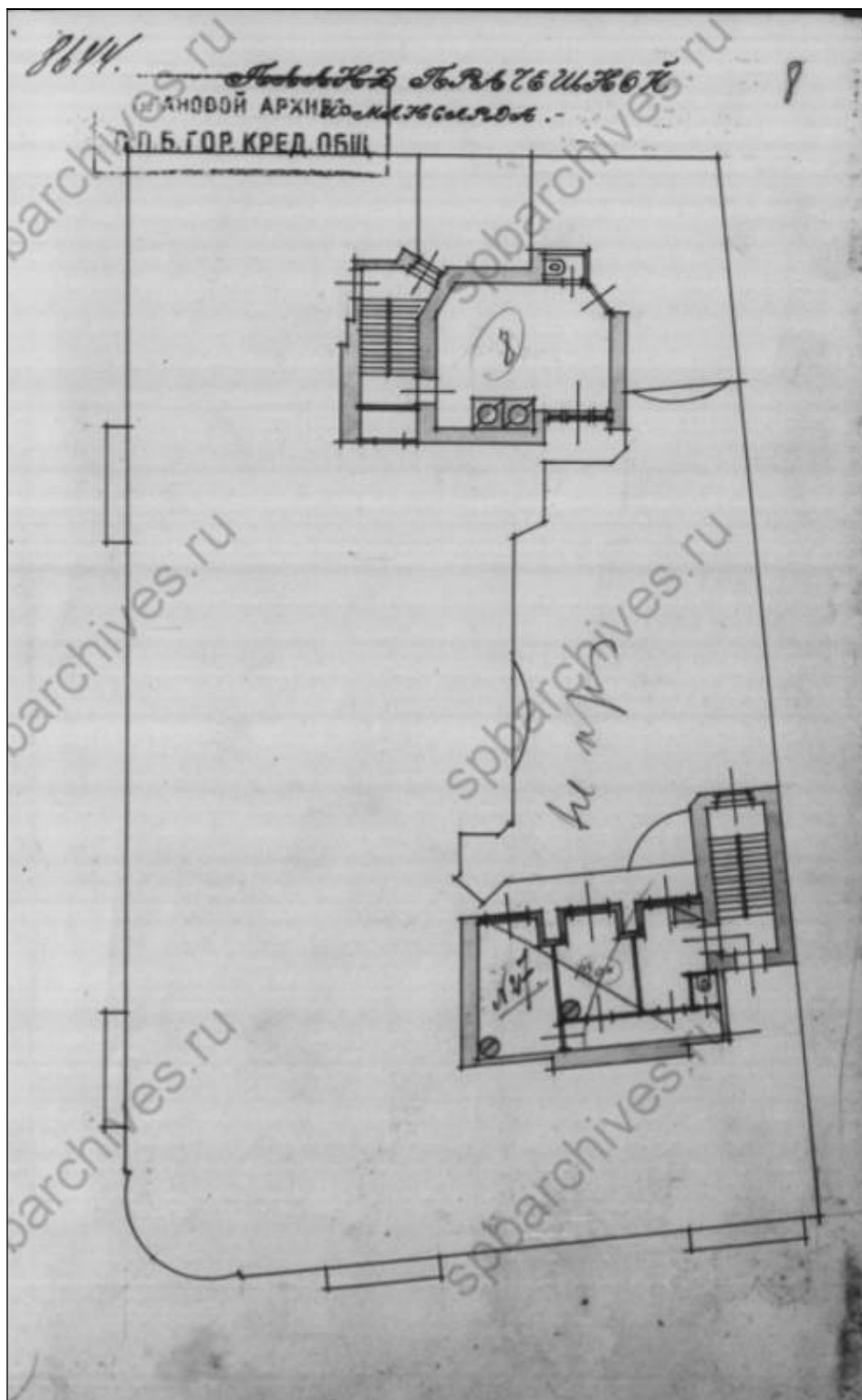
14. Фиксационный план четвёртого этажа.  
 3 января 1913 г. ЦГИА СПб. Фонд 515. Опись 4. Дело 4367. Лист 5.



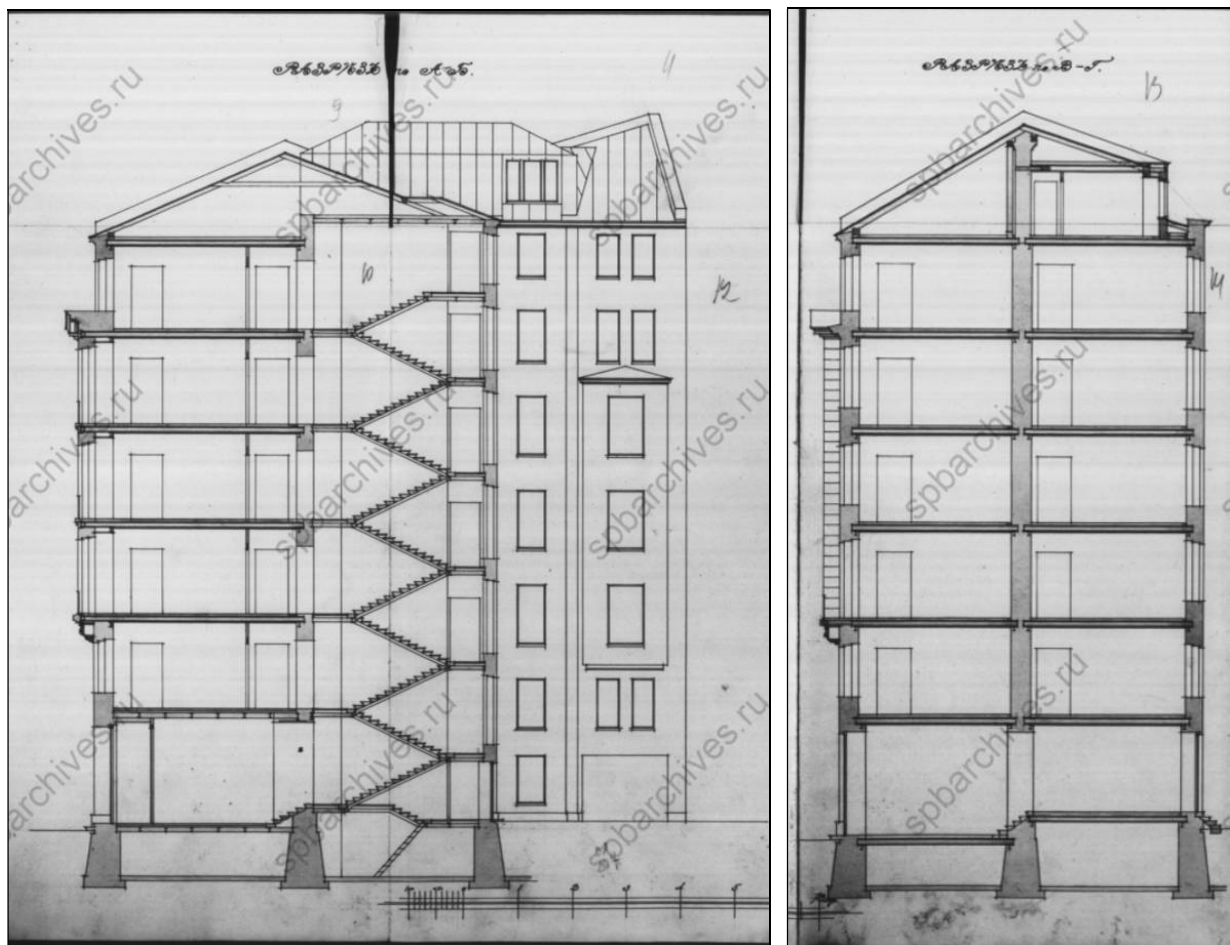
15. Фиксационный план пятого этажа.  
3 января 1913 г. ЦГИА СПб. Фонд 515. Опись 4. Дело 4367. Лист 6.



16. Фиксационный план шестого этажа. 3 января 1913 г. ЦГИА СПб. Фонд 515. Опись 4. Дело 4367. Лист 7.

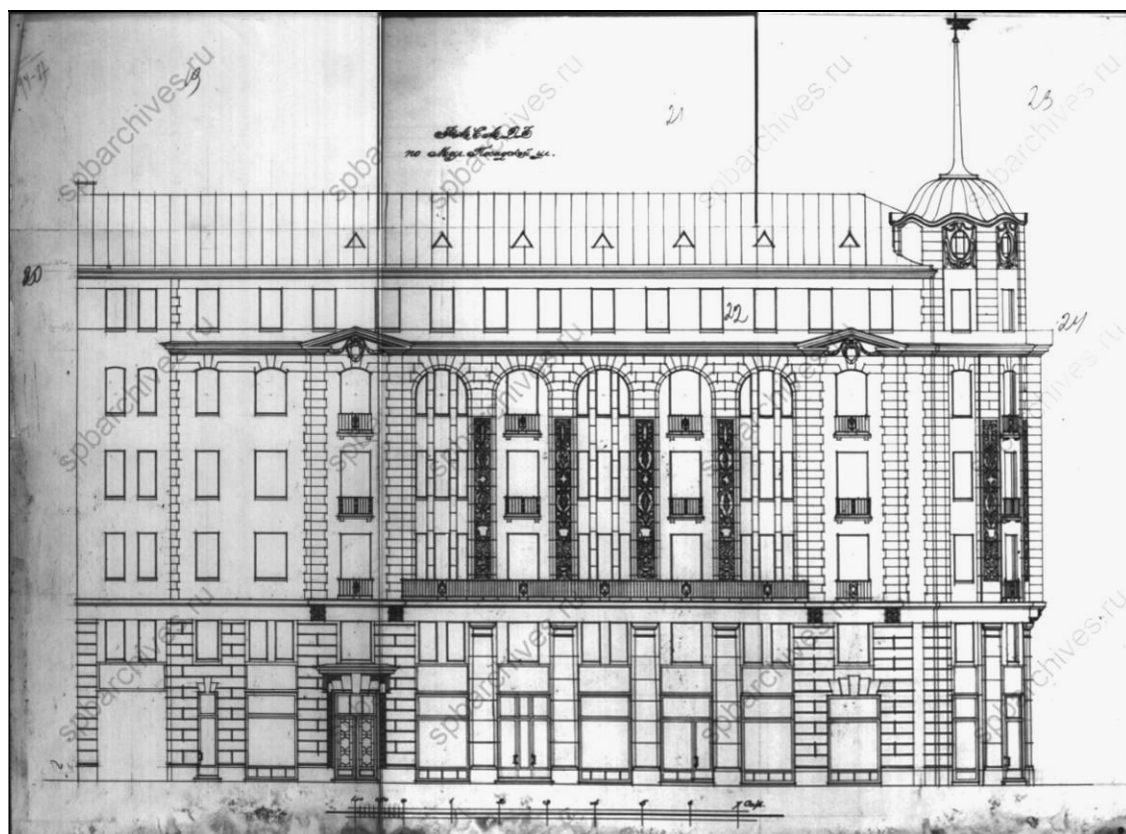


17. Фиксационный план мансардного этажа (план прачечной).  
3 января 1913 г. ЦГИА СПб. Фонд 515. Опись 4. Дело 4367. Лист 8.

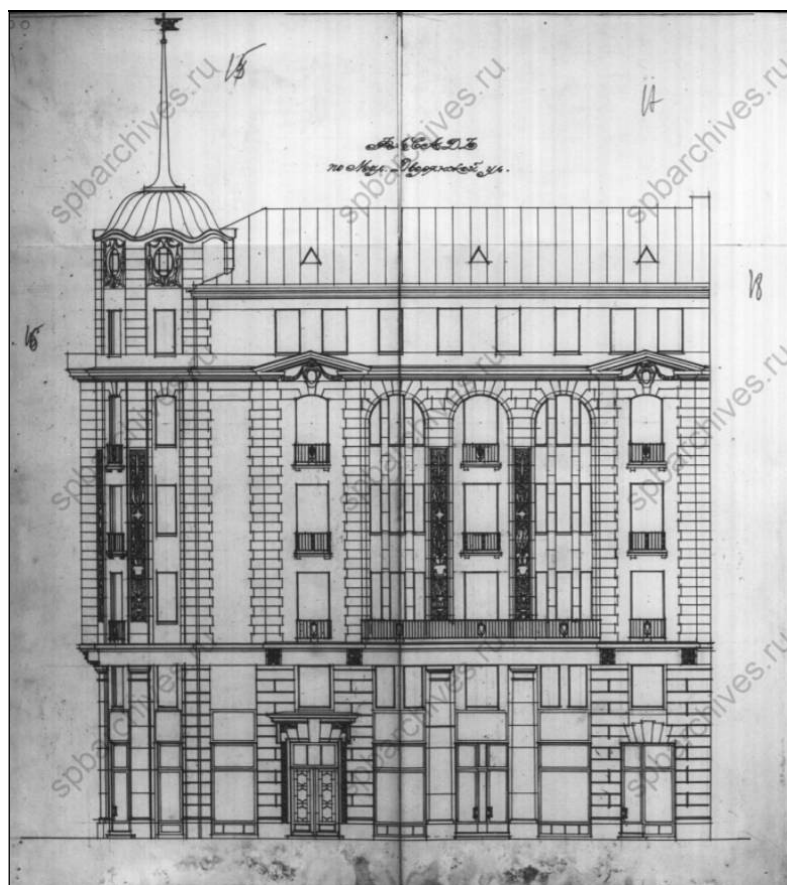


18. Разрезы.

3 января 1913 г. ЦГИА СПб. Фонд 515. Опись 4. Дело 4367. Листы 9-14.



19. Фасад по Малой Посадской улице.  
3 января 1913 г. ЦГИА СПб. Фонд 515. Опись 4. Дело 4367. Листы 19-24.



20. Фасад по Малой Дворянской [Мичуринской] улице.  
3 января 1913 г. ЦГИА СПб. Фонд 515. Опись 4. Дело 4367. Листы 15-18.

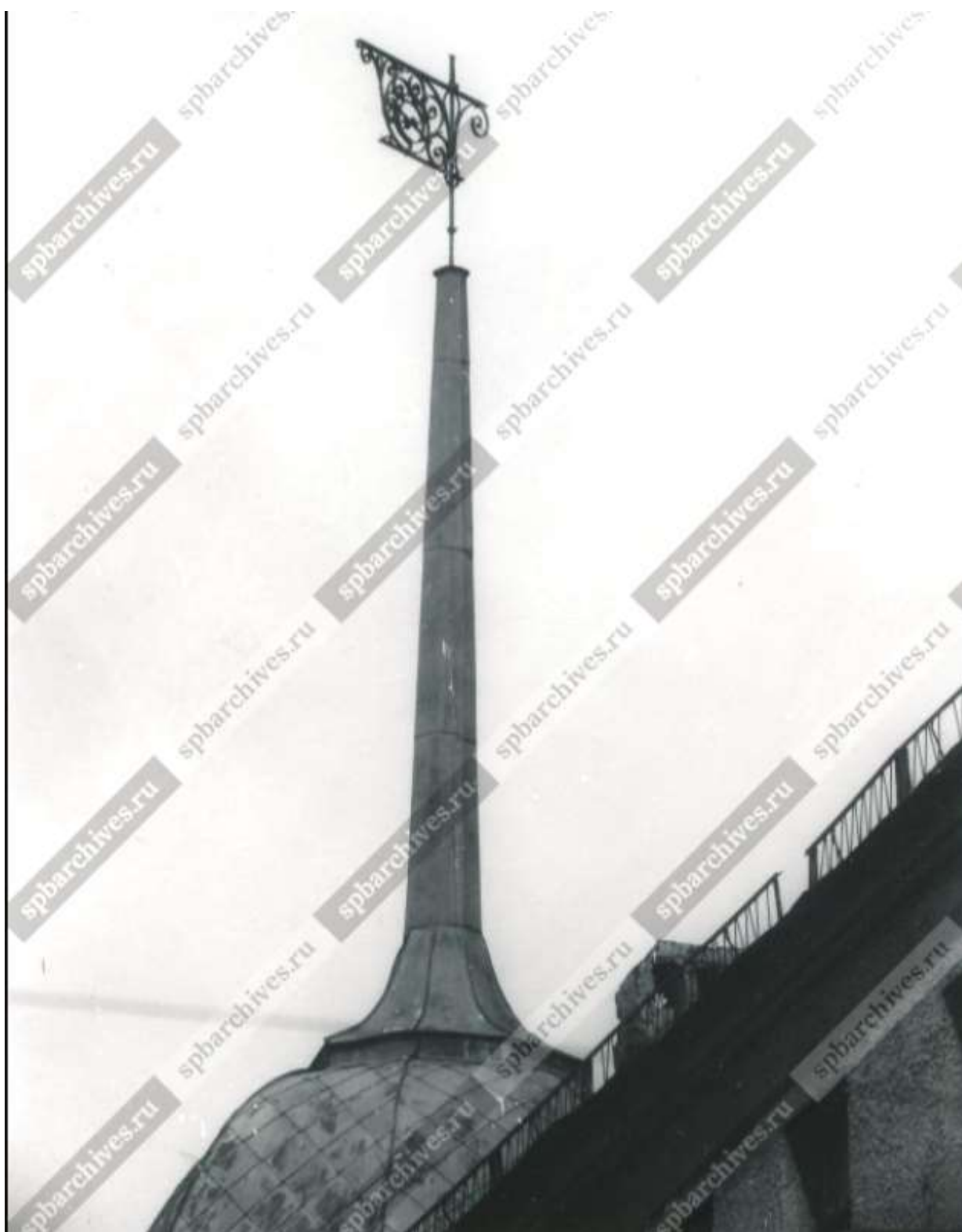


21. Угловой фасад дома 11/21 на Малой Посадской улице. 1960 г.  
ЦГАКФФД СПб. Гр 74246.





22. Вид жилого дома на углу улицы Мичуринской и братьев Васильевых [Малой Посадской], 21/11 (бывший доходный дом Р.Я. Шмерко, архитектор М.С. Лялевич, 1912 г.). 17 октября 1976 г. ЦГАКФФД СПб. Бр 72863.



23. Вид флюгера на угловой башне жилого дома на углу улиц Мичуринской и братьев Васильевых [Малой Посадской], 21/11 (бывший доходный дом Р.Я. Шмерко, архитектор М.С Лялевич, 1912 г.). 25 мая 1997 г.  
ЦГАКФФД СПб. Ар 248125.

**Приложение №11 к Акту по результатам государственной историко-культурной экспертизы проектной документации на проведение работ по сохранению выявленного объекта культурного наследия «Дом Р.Я.Шмерко», расположенного по адресу: г. Санкт-Петербург, Мичуринская улица, дом 21/11, литера А (Мичуринская ул., 21; Посадская Малая ул., 11) : «Проект ремонта и приспособления для современного использования выявленного объекта культурного наследия «Дом Р.Я. Шмерко» в части перепланировки и переустройства квартиры №8» (шифр: 52Ж/0923/-/-), разработанной ООО «СтройЭлитПроект» в 2023 г.**

**Иная документация**



ПРАВИТЕЛЬСТВО САНКТ-ПЕТЕРБУРГА  
КОМИТЕТ ПО ГОСУДАРСТВЕННОМУ  
КОНТРОЛЮ, ИСПОЛЬЗОВАНИЮ  
И ОХРАНЕ ПАМЯТНИКОВ  
ИСТОРИИ И КУЛЬТУРЫ  
(КГИОП)

пл. Ломоносова, д. 1, Санкт-Петербург, 191023  
Тел. (812) 417-43-03, Факс (812) 710-42-45  
E-mail: kgiop@gov.spb.ru  
https://www.gov.spb.ru, http://kgiop.ru

Старовойтову С.

sep8@lspbproekt.ru

№

На №01-43-22384/23-0-1 от 03.10.2023

Рег.№ 01-43-22384/23-0-0 от 13.09.2023

В ответ на Ваше обращение о предоставлении сведений о наличии либо отсутствии в квартире № 8 здания по адресу: Санкт-Петербург, Мичуринская улица, дом 21/11, литера А элементов архитектурно-художественной отделки и ценных элементов интерьеров, КГИОП сообщает следующее.

Здание, на основании приказа председателя КГИОП от 20.02.2001 № 15 является выявленным объектом культурного наследия «Дом Р.Я. Шмерко».

КГИОП не располагает сведениями о наличии либо отсутствии в квартире № 8 элементов архитектурно-художественной отделки и ценных элементов интерьеров.

Вместе с тем, вне зависимости от наличия (отсутствия) отделки помещений объекта культурного наследия, проведение работ по сохранению объектов культурного наследия (консервация, ремонт, реставрация, приспособление для современного использования) осуществляется по согласованию с КГИОП в порядке, установленном статьей 45 Федерального закона от 25.06.2002 № 73-ФЗ «Об объектах культурного наследия (памятниках истории и культуры) народов Российской Федерации» (далее – Федеральный закон).

Неисполнение соответствующих требований Федерального закона является основанием для привлечения к административной и (или) уголовной ответственности в силу статей 7.13 – 7.14.1 Кодекса Российской Федерации об административных правонарушениях, статей 243, 243.1 Уголовного кодекса Российской Федерации.

Одновременно сообщаем, что в соответствии с положениями ст. 21 Федерального закона паспорт объекта культурного наследия оформляется только в отношении объектов, включенных в единый государственный реестр объектов культурного наследия (далее – реестр), выявленные объекты культурного наследия не регистрируются в реестре.

Приложение:

Распоряжение КГИОП «Об утверждении перечня предметов охраны выявленного объекта культурного наследия «Дом Р.Я. Шмерко» от 29.10.2011 № 10-840 – 14 стр., 1 экз.

План границ территории объекта культурного наследия – 1 стр., 1 экз.

**Начальник отдела государственного реестра  
объектов культурного наследия**

ДОКУМЕНТ ПОДПИСАН  
ЭЛЕКТРОННОЙ ПОДПИСЬЮ

Сертификат 7684F3F7C8DA3C3640F7B5245D30131C  
Владелец **Брыков Дмитрий Сергеевич**  
Действителен с 18.08.2022 по 11.11.2023

**С. Брыков**

**Фотофиксация входных дверей на ЛК-1 в доме №21/11, ул. Мичуринская.**

Дата: 20.10.2023 г.



Входная дверь в кв. №1



Входная дверь в кв. №2



Входная дверь в кв. №3



Входная дверь в кв. №4



Входная дверь в кв. №5



Входная дверь в кв. №6



Входная дверь в кв. №7



Входная дверь в кв. №8



Входная дверь в кв. №9



Входная дверь в кв. №10



Входная дверь в кв. №11



Входная дверь в кв. №12



Входная дверь в кв. №13



Входная дверь в кв. №14



Входная дверь в кв. №15



Входная дверь в кв. №16